

Forskning och utveckling inom universitets- och högskolesektorn 2009

Research and Experimental Development in the Higher Education Sector 2009

I korta drag

Korrigerad version 2011-05-02

En korrigerad version av intäkterna för FoU har skett för lärosätet Karolinska institutet och forskningsämnet medicin. Tabellerna 1 till 5 samt tabellerna 7 till 9 i tabellbilagan har korrigerats. Tabellerna och diagrammen i avsnittet om intäkterna för FoU i statistiken med kommentarer är korrigerade med avseende på Karolinska institutet, analysen påverkas inte nämnbart. Avsnittet om utgift per årsverke är också korrigerat. Slutligen är tabellen Intäkter, intäkter efter avskrivningar och intäkter efter avskrivningar och FoU-kvot 2009 i Fakta om statistiken korrigerad för forskningsämnet medicin.

Ökade intäkter för FoU

Intäkterna för FoU-verksamhet inom universitets- och högskolesektorn uppgick till 26,9 miljarder kronor 2009. En ökning har skett sedan 2007 med ca 3 miljarder i 2009 års prisnivå. Detta motsvarar en ökning med 13 procent.

Den största delen, 44 procent, av finansieringen av FoU-verksamheten i universitets- och högskolesektorn sker med direkta statsanslag. Utöver de direkta statsanslagen stod offentliga sektorn (exkl. forskningsråd) för 22 procent av finansieringen.

Intäkter (driftkostnader) för FoU 2009 efter finansiär. Mnkr

Finansieringskällor	Intäkter 2009
Totalt	26 870
Direkta statsanslag	11 713
Forskningsråd	3 481
Universitet och högskolor	490
Statliga myndigheter exkl. forskningsråd och UoH	3 385
Kommuner och landsting	1 230



Carolina Thulin, SCB, tfn 08-5069 46 16, Carolina.thulin@scb.se
Daniel Ewerdahl, SCB, tfn 08-5069 41 36 daniel.ewerdahl@scb.se

Statistiken har producerats av SCB, som ansvarar för officiell statistik inom området.

ISSN 1654-3394 Serie UF – Utbildning och forskning. Utgivet den 08 december 2010.
URN:NBN:SE:SCB-2010-UF10SM1001_pdf
Tidigare publicering: Se avsnittet Fakta om statistiken.
Utgivare av Statistiska meddelanden är Stefan Lundgren, SCB.

Finansieringskällor	Intäkter
	2009
Offentliga forskningsstiftelser	884
Företag i Sverige	1 201
Privata icke-vinstdrivande organisationer i Sverige	2 471
Utlandet	1 843
Övrigt	172

Ämnesområdet medicin stod för 30 procent av intäkterna för FoU, vilket motsvarar 8 miljarder kronor. Andra stora ämnesområden är teknik och naturvetenskap. Därefter följer samhällsvetenskap samt humaniora och religionsvetenskap.

Lärosätenas investeringar i byggnader, mark, fastigheter samt maskiner som hör till FoU-verksamheten uppgick till närmare 1,2 miljarder kronor. Högst andel av investeringarna stod de medicinska fakulteterna för med 413 miljoner kronor, följt av de tekniska fakulteterna och Sveriges lantbruksuniversitet.

Ökat antal FoU-årsverken för anställda

År 2009 utfördes ca 16 500 årsverken i FoU-verksamhet av anställd personal vid universitet och högskolor. Mellan år 2007 och 2009 har antalet årsverken ökat med knappt 1 000 stycken. Män utförde flest FoU-årsverken år 2009, vilket också var fallet år 2007.

FoU-årsverken för anställd personal 2007 och 2009

	Totalt	Kvinnor	Män
2007	15 525	7 144	8 381
2009	16 457	7 603	8 854

De fem universitet med flest FoU-årsverken var Karolinska institutet, Lunds universitet, Göteborgs universitet, Uppsala universitet och Stockholms universitet. Drygt 50 procent av alla FoU-årsverken utfördes vid något av dessa lärosäten.

År 2009 utfördes flest årsverken inom vetenskapsområdet medicin, 28 procent av det totala antalet årsverken. Humanistisk- samhällsvetenskapligt vetenskapsområdet och tekniskt vetenskapsområde är andra vetenskapsområden med hög andel FoU-årsverken. Vid jämförelse av antalet FoU-årsverken per vetenskapsområde 2007 och 2009 har antalet årsverken inom samtliga vetenskapsområden, förutom övrigt/gemensamt, ökat.

Innehåll

Statistiken med kommentarer	6
Intäkter för FoU	6
FoU-intäkterna ökar	6
Hög andel offentlig finansiering	8
Stor ökning av finansiering från direkta statsanslag och forskningsråd	9
Ämnesområdet medicin hade intäkter för FoU med 8 miljarder	10
Lärosätenas investeringar för FoU uppgick till 1,2 miljarder 2009	11
FoU-utgifterna ökar med 3,3 miljarder kronor	13
Årsverken i FoU-verksamhet	14
Ökat antal FoU-årsverken för anställda	14
Årsverken för ej anställda	14
Flest FoU-årsverken vid de stora universiteten	15
Stora skillnader mellan antalet FoU-årsverken av kvinnor respektive män	16
Flest FoU-årsverken inom medicin	17
Doktorander utför flest FoU-årsverken	18
FoU-årsverkerna koncentrerade till fyra län	18
De anställdas fördelning av arbetstiden	19
Högst andel FoU-verksamhet vid Karolinska institutet	19
Högst andel FoU inom naturvetenskapligt vetenskapsområde	20
Forskare högst andel FoU	20
Professorer arbetar flest timmar	21
Utgift per FoU-årsverken	22
Tabeller	23
Teckenförklaring	23
Tabell 1. Intäkter (driftkostnader) för FoU efter nationellt forskningsämne och finansiär 2009. Mnkr	24
Tabell 2. Intäkter (driftkostnader) för FoU 2009 efter lärosäte och ämnesområde. Mnkr	30
Tabell 3. Intäkter (driftkostnader) för FoU fördelade efter finansiär och lärosäte 2009. Mnkr	33
Tabell 4. Intäkter (driftkostnader) för FoU efter fakultet och ämnesområde 2009. Mnkr.	39
Tabell 5. Intäkter (driftkostnader) för FoU 1999 – 2009 fördelade på ämnesområde. Mnkr. 2009 års priser	40
Tabell 6. Investeringsutgifter för FoU efter lärosäte och fakultet 2009. Mnkr	41
Tabell 7. Tidsserie över de totala FoU-utgifterna fördelade efter intäkter per ämne och investeringar per fakultet som summerats till verksamhetsområde 2009. Löpande priser. Mnkr.	44
Tabell 8. Tidsserie över de totala FoU-utgifterna fördelade efter intäkter per ämne och investeringar per fakultet som summerats till verksamhetsområde 2009. Fasta priser. Mnkr.	45
Tabell 9. Tidsserie över fördelningen av totala intäkter (driftkostnader) efter finansiär inom universitets- och högskolesektorn. Procent	46

Tabell 10. Antal anställda heltidspersoner och årsverken samt konfidensintervall i FoU-verksamhet år 2009	47
Tabell 11. Årsverken i FoU-verksamhet samt konfidensintervall fördelade efter universitet/högskola 2005-2009	49
Tabell 12. Årsverken i FoU-verksamhet samt konfidensintervall fördelade på tjänstekategorier 2007-2009	51
Tabell 13. Arbetstidens relativa fördelning samt konfidensintervall fördelat per lärosäte 2009	52
Tabell 16. Andel av arbetstiden som ägnas åt FoU samt konfidensintervall fördelat efter vetenskapsområde och tjänstekategori 2009	57
Tabell 17. Årsverken i FoU-verksamhet samt konfidensintervall fördelade efter lärosäten och tjänstekategori 2009	59
Tabell 18. Årsverken i FoU-verksamhet samt konfidensintervall fördelade efter vetenskapsområde och tjänstekategori 2009	66
Tabell 19. Årsverken i FoU-verksamhet samt konfidensintervall fördelade efter lärosäte och vetenskapsområde 2009	68
Tabell 20. Årsverken i FoU-verksamhet samt konfidensintervall fördelade efter högskoleregion och vetenskapsområde 2009	73
Tabell 21. Årsverken i FoU-verksamhet samt konfidensintervall fördelade efter län 2009	75
Tabell 22. Årsverken i FoU-verksamhet efter lärosäte och utbildningsnivå 2009. Procent, konfidensintervall i procentandelar	76
Tabell 23. Årsverken i FoU-verksamhet samt konfidensintervall efter typ av lärosäte, tjänstekategori och utbildningsnivå 2009	79
Tabell 24. Genomsnittlig veckoarbetstid samt konfidensintervall fördelad efter tjänstekategori 2009	83
Fakta om statistiken	84
Bakgrund	84
Detta omfattar statistiken	84
Objekt och population	84
Statistiska mått	84
Referenstid	84
Definitioner och förklaringar	85
Så görs statistiken	85
Intäkter för FoU	85
Årsverken för FoU	88
Statistikens tillförlitlighet	90
Bra att veta	90
Tillgänglighet till data	90
Fastprisberäkning	90
Korrigerering av 2007 års uppgifter	91
Annan statistik	91
In English	92
Summary	92

List of tables	93
List of terms	94

Statistiken med kommentarer

Intäkter för FoU

För universitets- och högskolesektorn samlas uppgifter om intäkter avsedda för FoU-verksamhet in från respektive lärosäte. Uppgifterna om intäkterna fördelas på forskningsämne, finansiär och fakultet. Även uppgifter om investeringar, avskrivningar och lokalkostnader som härrör FoU-verksamheten samlas in.

EU samt FoU-statistikens användare efterfrågar lärosätenas ekonomiska uppgifter fördelade på finansiär. Lärosätenas kostnader är inte möjliga att redovisa efter finansiär vilket däremot intäkter är. Intäkterna har visat sig vara en god approximation av driftkostnaderna. Därför samlar SCB från år 1995/96 in intäkter i stället för kostnader från lärosätena, se Fakta om statistiken, Statistiska mått.

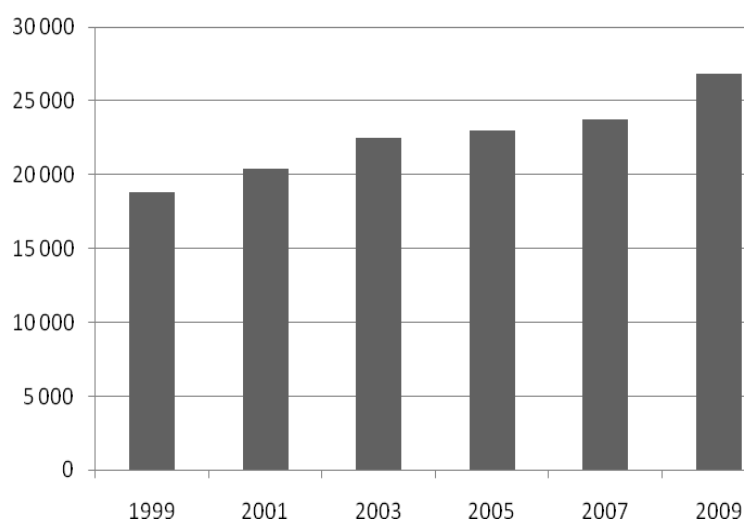
Lärosätena erhåller statsanslag och medel från externa finansiärer till forskning och forskarutbildning, medan SCB ska redovisa utförd FoU-verksamhet. Efter att intäkter avseende forskning och forskarutbildning samlats in från lärosätena beräknar SCB FoU-intäkter genom att exkludera avskrivningar och medel avseende utbildningsmomentet i forskarutbildningen, se Fakta om statistiken, Intäkter för FoU.

Både Högskoleverket och SCB samlar in uppgifter avseende intäkter till forskning och forskarutbildning och samarbetar för att få bra överensstämmelse mellan uppgifterna, se Fakta om statistiken, Statistikens tillförlitlighet.

FoU-intäkterna ökar

Intäkterna avsedda för FoU-verksamhet inom universitets- och högskolesektorn uppgick till 26,9 miljarder kronor 2009. En ökning har skett sedan 2007 med ca 3 miljarder, i 2009 års prisnivå. Detta motsvarar en ökning med 13 procent.

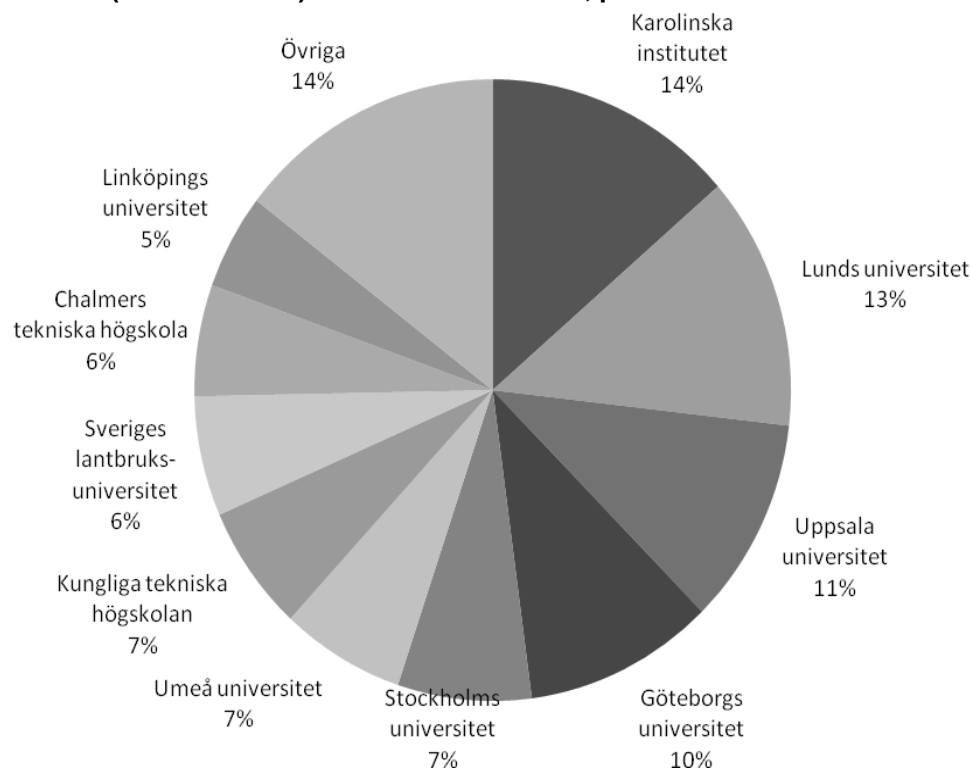
Intäkter för FoU 1999-2009, mnkr. 2009 års prisnivå



Intäkterna för FoU har ökat varje undersökningsår sedan 1999 och störst ökning har skett från 2007 till 2009. Ökningarna var däremot små mellan åren 2003 och 2005 samt 2005 och 2007.

Störst andel av de totala intäkterna för FoU i universitets- och högskolesektorn har Karolinska institutet, Lunds universitet, Uppsala universitet och Göteborgs universitet. Dessa lärosäten erhöll tillsammans nästan 50 procent av de totala intäkterna för FoU. Denna andel är nästan i samma nivå som i tidigare undersökningar.

Intäkter (driftkostnader) för FoU efter lärosäte, procent



Av de totala intäkterna för FoU står universiteten för 92 procent eller 24,8 miljarder kronor. Samtliga universitet har fått ökade intäkter för FoU med mellan 1 och 28 procent sedan år 2007. Handelshögskolan i Stockholm är det universitet som hade lägst intäkter för FoU, men som samtidigt hade den största procentuella ökningen.

De senast bildade universiteten Karlstad universitet, Mittuniversitetet, Växjö universitet och Örebro universitet hade tillsammans intäkter för 1,1 miljarder, vilket motsvarar 4 procent av de totala intäkterna. Andelen är oförändrad sedan 2007.

Högskolor med vetenskapsområde hade FoU-intäkter för drygt 800 miljoner kronor vilket utgör 3 procent av de totala intäkterna för FoU. Samtliga högskolor med vetenskapsområden har ökat sina intäkter sedan 2007.

Övriga högskolor hade FoU-intäkter för 1,1 miljarder vilket är en ökning med 200 miljoner kronor sedan 2007. Forskningsinstituterna är den enda delen inom universitets- och högskolesektorn som fått något minskade intäkter, från 85 miljoner kronor 2007 till 79 miljoner kronor 2009. De konstnärliga högskolorna hade FoU-intäkter för 47 miljoner kronor, en ökning med 13 miljoner kronor sedan 2007. Övriga enskilda utbildningsanordnare hade intäkter för FoU med 31 miljoner kronor.

Intäkter (drifkostnader) för FoU 2007 och 2009 efter lärosäte, mnkr. 2009 års prisnivå

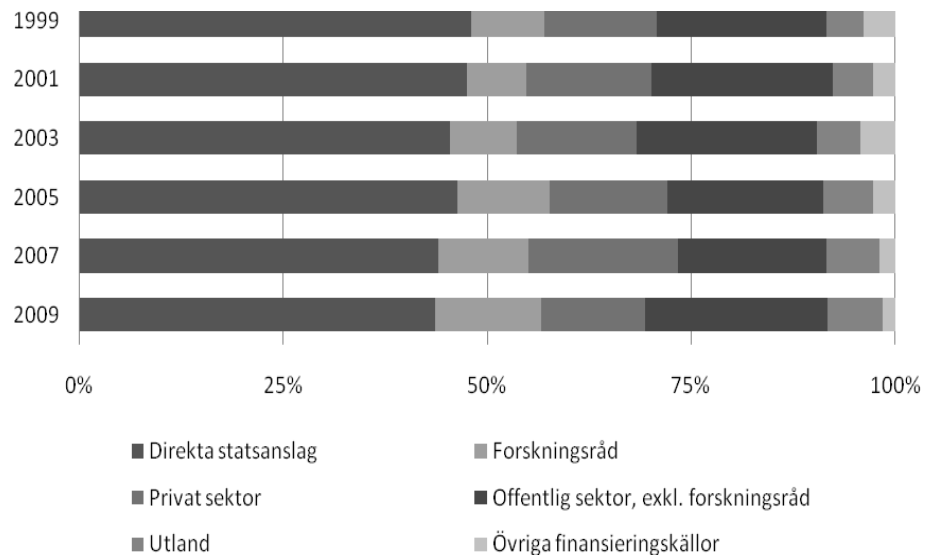
	Intäkter	
	2007	2009
Samtliga	23 758	26 870
Universitet	22 077	24 818
Uppsala universitet	2 703	2 893
Lunds universitet	3 154	3 537
Göteborgs universitet	2 389	2 765
Stockholms universitet	1 710	1 948
Umeå universitet	1 562	1 802
Linköpings universitet	1 153	1 331
Karolinska institutet	3 147	3 689
Kungliga tekniska högskolan	1 630	1 766
Chalmers tekniska högskola	1 301	1 555
Luleå tekniska universitet	596	641
Handelshögskolan i Stockholm	116	148
Sveriges lantbruksuniversitet	1 659	1 672
Karlstads universitet	260	274
Mittuniversitetet	246	299
Växjö universitet	202	212
Örebro universitet	248	286
Högskolor med vetenskapsområde	688	825
Blekinge tekniska högskola	111	130
Högskolan i Jönköping	146	193
Högskolan i Kalmar	122	129
Malmö högskola	154	181
Mälardalens högskola	156	191
Övriga högskolor	874	1 069
Forskningsinstitut	85	79
Konstnärliga högskolor	34	47
Övriga enskilda utbildningsanordnare	..	31

Hög andel offentlig finansiering

Den största delen, 44 procent, av finansieringen av FoU-verksamheten i universitets- och högskolesektorn var med direkta statsanslag. Andelen direkta statsanslag har däremot minskat något från 2007. Utöver de direkta statsanslagen stod den offentliga sektorn (exkl. forskningsråd) för 22 procent av finansieringen, en ökning från 2007 då motsvarande andel var 19 procent.

Forskningsråden stod för 13 procent av finansieringen, jämfört med 12 procent 2007. Andelen har dock ökat från som lägst 7 procent år 2001. Den privata sektorns andel har minskat till 14 procent, år 2007 var andelen 19 procent. Den privata sektorn ligger nu på samma nivå som vid undersökningarna 1999-2005. Andelen finansiering från utlandet ligger på samma nivå som 2007, 7 procent.

Fördelning av totala intäkter efter finansier 1999-2009, procent



Stor ökning av finansiering från direkta statsanslag och forskningsråd

De direkta statsanslagen till FoU-verksamhet vid lärosäten uppgick till 11,7 miljarder kronor, en ökning med 600 miljoner kronor sedan 2007. Den största delen av de direkta statsanslagen var anslag till vetenskapsområden på 9,8 miljarder kronor. Det är också dessa anslag som står för nästan hela ökningen av de direkta statsanslagen. Övriga FoU-anslag var 1,9 miljarder kronor varav ALF-medel stod för 1,4 miljarder av intäkterna.

Forskningsråden har ökat sin finansiering från 2,8 miljarder 2007 till 3,5 miljarder 2009. Bland forskningsråden var Vetenskapsrådet den största finansiären, 2,6 miljarder, följt av FORMAS (Forskningsrådet för miljö, areella näringar och samhällsbyggande) som stod för drygt 500 miljoner och FAS (Forskningsrådet för arbetsliv och socialvetenskap) som stod för drygt 300 miljoner.

Statliga myndigheter (exklusive forskningsråd och universitet och högskolor) stod för 3,4 miljarder, en ökning med 1 miljard sedan 2007. Universitet och högskolor stod för knappt 500 miljoner av FoU-finansieringen. Intäkterna från kommuner och landsting har ökat med 300 miljoner kronor sedan 2007 och är nu totalt 1,2 miljarder kronor. De offentliga forskningsstiftelserna står för närmare 900 miljoner kronor av lärosätenas FoU.

Företagens del av FoU-intäkterna var 1,2 miljarder och har knappt förändrats sedan 2007. De privata icke-vinstdrivande organisationernas del är närmare 2,5 miljarder kronor av intäkterna, en ökning med drygt 300 miljoner kronor. Intäkter från utlandet stod för 1,8 miljarder kronor.

Intäkter (drifkostnader) för FoU 2007 och 2009 efter finansiär, mnkr. 2009 års prisnivå

	Intäkter	
	2007	2009
Totalt	23 758	26 870
Direkta statsanslag	11 129	11 713
<i>varav</i>		
Anslag till vetenskapsområden	9 239	9 817
Övriga FoU-anslag	1 890	1 896
<i>varav</i> ALF-medel*	1 452	1 432
Forskningsråd	2 788	3 481
<i>varav</i>		
Vetenskapsrådet	2 081	2 619
FAS	249	322
FORMAS	457	540
Universitet och högskolor	507	490
Statliga myndigheter exkl. forskningsråd och UoH	2 353	3 385
<i>varav</i>		
VINNOVA	462	748
Kommuner och landsting	934	1 230
Offentliga forskningsstiftelser	833	884
Företag i Sverige	1 169	1 201
Privata icke-vinstdrivande organisationer i Sverige	2 134	2 471
Utlandet	1 634	1 843
<i>varav</i>		
EU-medel	1 002	1 157
Övrigt	277	172

* Dessa medel redovisas även i SCB:s undersökning av FoU inom offentlig sektor

I tabellen ovan framkommer de FoU-medel som lärosätena anger att de förbrukat under 2007 och 2009. Dessa medel kan skilja sig åt mot finansiärens uppgifter, vilket till stor del beror på periodiseringar. Ett lärosäte kan erhålla FoU-medel ett år, men förbruka dessa under en annan period.

Ämnesområdet medicin hade intäkter för FoU med 8 miljarder

Ämnesområdet medicin erhöll 8 miljarder kronor för FoU, vilket motsvarar 30 procent av intäkterna. Andelen är oförändrad sedan 2007. Andra stora ämnesområden är teknikvetenskap (22 %), naturvetenskap (17 %), samhällsvetenskap (14 %) samt humaniora och religionsvetenskap (7 %). Även dessa ämnesområden ligger andelsmässigt på snarlika nivåer som 2007.

Övriga forskningsområden, där bland annat genus, vård- och idrottsvetenskap ingår, hade tillsammans den högsta procentuella ökningen av intäkter för FoU med 24 procent. Det enskilda ämnesområdet som ökat mest procentuellt sett är samhällsvetenskap som fått 23 procent högre intäkter för FoU sedan 2007.

Skogs- och jordbruksvetenskap samt landskapsplanering erhöll minskade intäkter för FoU med 4 procent och var det enda ämnesområdet där FoU-intäkterna minskade sedan 2007.

Intäkter (driftkostnader) för FoU 2007 och 2009 fördelade på ämnesområde, mnkr. 2009 års prisnivå

	2007	2009
Totalt	23 756	26 870
Humaniora och religionsvetenskap	1 580	1 774
Rättsvetenskap/Juridik	159	184
Samhällsvetenskap	3 018	3 721
Matematik	334	373
Naturvetenskap	4 291	4 657
Teknikvetenskap	5 279	6 008
Skogs- och jordbruksvetenskap samt landskapsplanering	949	912
Medicin	7 108	8 057
Odontologi	265	276
Farmaci	111	119
Veterinärmedicin	199	200
Övriga forskningsområden	471	586
Ej ämnesuppdelat*	-8	3

* Att de ej ämnesuppdelade intäkterna är negativa för 2007 beror på periodiseringar.

Lärosätenas investeringar för FoU uppgick till 1,2 miljarder 2009

Lärosätenas investeringar i byggnader, mark, fastigheter samt maskiner som hör till FoU-verksamheten uppgick till närmare 1,2 miljarder kronor 2009. Detta är en ökning med 200 miljoner kronor sedan 2007. Högst andel av investeringarna stod de medicinska fakulteterna för med 413 miljoner kronor, följt av de tekniska fakulteterna och Sveriges lantbruksuniversitet.

En jämförelse av investeringarna för FoU fördelat på fakultet för åren 2007 och 2009 visar på relativt små andelsmässiga förändringar. De främsta skillnaderna har de medicinska fakulteternas andel av investeringarna ökat med 8 procentenheter, från 28 till 35 procent, medan de matematisk-naturvetenskapliga fakulteterna minskat sin andel från 14 till 8 procent.

Investeringar för FoU 2009 fördelade efter högskolegrupp och fakultet, mnkr

	Samtliga lärosäten	Universitet	Högskolor med vetenskapsområde	Övriga högskolor	Övriga lärosäten*
Totalt	1 177	1 137	14	25	1
Humanistisk	10	10	-	-	-
Konstnärlig	1	1	-	-	0
Teologisk	1	0	-	-	0
Juridisk	1	1	-	-	-
Filosofisk	33	33	-	-	-
Samhällsvetenskaplig	19	19	-	-	-
Medicinsk	413	413	-	-	0
Vårdvetenskap	3	-	3	-	0
Odontologisk	1	-	1	-	-
Farmaceutisk	2	2	-	-	-
Matematisk – Naturvetenskaplig	100	100	-	0	0
Teknisk	230	228	3	-	-
Teknisk - Naturvetenskaplig	115	115	0	-	-
Sveriges lantbruksuniversitet	147	147	-	-	-
Lärarytelse	3	1	0	2	-
Fakultetsövergripande	78	69	4	5	-
Mindre och medelstora högskolor	21	-	3	18	-

*Konstnärliga högskolor, forskningsinstitut och övriga enskilda utbildningsanordnare.

Universiteten stod för 97 procent av de totala investeringsutgifterna för FoU, vilket var en ökning från 2007 då andelen var 95 procent. Högst investeringsutgifter bland lärosätena hade Lunds och Linköpings universitet med drygt 160 miljoner kronor vardera.

Övriga högskolor samt högskolor med vetenskapsområde stod för 2 respektive 1 procent av investeringsutgifterna. Forskningsinstitut, konstnärliga högskolor samt övriga enskilda utbildningsanordnare stod tillsammans för mindre än 0,5 procent av investeringsutgifterna.

Investeringsutgifter för FoU 2009 efter lärosäte, mnkr

	2009
Samtliga	1 177
Universitet	1 137
Uppsala universitet	97
Lunds universitet	164
Göteborgs universitet	75
Stockholms universitet	70
Umeå universitet	69
Linköpings universitet	162
Karolinska institutet	127
Kungliga tekniska högskolan	104
Chalmers tekniska högskola	70
Luleå tekniska universitet	17
Handelshögskolan i Stockholm	2
Sveriges lantbruksuniversitet	147
Karlstads universitet	15
Mittuniversitetet	7
Växjö universitet	1
Örebro universitet	9
Högskolor med vetenskapsområde	14
Blekinge tekniska högskola	3
Högskolan i Jönköping	0
Högskolan i Kalmar	3
Malmö högskola	7
Mälardalens högskola	1
Övriga högskolor	25
Forskningsinstitut	0
Konstnärliga högskolor	0
Övriga enskilda utbildningsanordnare	1

FoU-utgifterna ökar med 3,3 miljarder kronor

FoU-utgifterna beräknas genom att intäkterna (driftkostnader) för FoU adderas med investeringarna för FoU. Då intäkterna för FoU 2009 var 26,9 miljarder och investeringarna var 1,2 miljarder beräknas de totala FoU-utgifterna till 28 miljarder kronor. Detta är en ökning med 3,3 miljarder kronor sedan 2007.

Då intäkter (driftkostnader) samlas in efter ämne och investeringar samlas in efter fakultet, redovisas FoU-utgifterna efter övergripande verksamhetsområde. FoU-utgifterna har ökat för samtliga verksamhetsområden sedan 2007. Den största ökningen av FoU-utgifter återfinns inom verksamhetsområdet medicin, odontologi, farmaci som ökat med 1,1 miljarder sedan 2007. Detta är också det verksamhetsområde som hade det högsta FoU-utgifterna med 9,1 miljarder kronor.

Den procentuellt största ökningen återfinns dock inom samhällsvetenskap, juridik, tema- och lärarutbildning som ökat med 24 procent till 4,1 miljarder.

Totala FoU-utgifter* 2007 och 2009. Mnkr. 2009 års prisnivå.

	Totala FoU-utgifter	
	2007	2009
Totalt	24 769	28 046
Naturvetenskap	4 767	5 130
Teknik	5 608	6 353
Medicin, odontologi, farmaci	7 987	9 131
Lantbruks-, skogsvetenskap och veterinärmedicin	1 241	1 259
Samhällsvetenskap, juridik, tema och lärarutbildning	3 356	4 147
Humaniora, teologi och konstnärlig verksamhet	1 627	1 815
Fakultetsövergripande samt Övrigt	184	211

*Utgifterna är fördelade efter intäkter per ämne och investeringar per fakultet som summerats till verksamhetsområde.

Årsverken i FoU-verksamhet

Årsverken i FoU-verksamhet är en urvalsundersökning som genomförs bland anställda vid universitet och högskolor. Urvalsstorleken i 2009 års undersökning var 12 700 anställda.

Personalen vid universitet och högskolor har i undersökningen fått fördela sin arbetstid på hur mycket tid de ägnar åt forskning och utvecklingsverksamhet, ansöka om medel för forskning och utvecklingsverksamhet, undervisning på grundutbildning respektive forskarutbildning samt annan verksamhet. De har även fått ange hur mycket tid de arbetar en genomsnittlig arbetsvecka. Se Fakta om statistiken för mer detaljerad information om enkäten.

Ökat antal FoU-årsverken för anställda

År 2009 utfördes ca 16 500 årsverken i FoU-verksamhet av anställd personal vid universitet och högskolor. Mellan år 2007 och 2009 har antalet årsverken ökat med knappt 1 000 stycken. Män utförde flest FoU-årsverken år 2009, vilket också var fallet år 2007.

FoU-årsverken för anställd personal 2007 och 2009

	Totalt	Kvinnor	Män
2007	15 525	7 144	8 381
2009	16 457	7 603	8 854

Årsverken för ej anställda

Förutom personalen med en anställning vid universitet och högskolor finns det även ej anställda som bedriver FoU-verksamhet. I kategorin ej anställda ingår doktorander som inte är anställda samt övriga forskande och undervisande personal som inte är anställd, som exempelvis adjungerade professorer¹. FoU-årsverken av den ej anställda personalen skattas till 2 400 år 2009.

¹ En adjungerad professor kan exempelvis vara en expert med anställning i näringslivet (eller motsvarande) som universitetet eller högskolan för en period önskar att knyta till sig.

FoU-årsverken för ej anställd personal 2007 och 2009

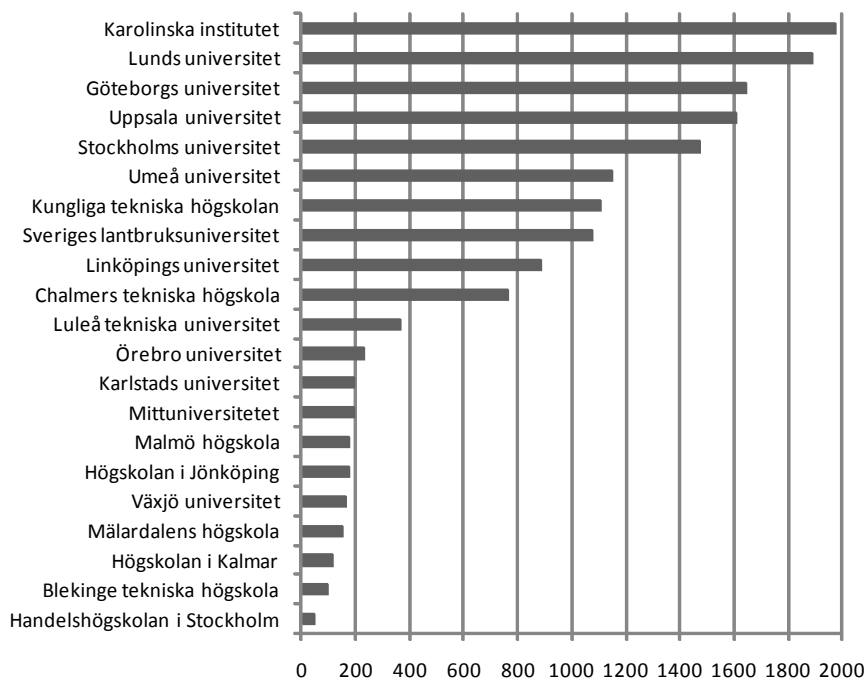
	Totalt	Kvinnor	Män
2007	2 000
2009	2 400

Antalet FoU-årsverken av ej anställda har för år 2009 skattats utifrån antalet doktorander som inte fick lön från en högskola eller universitet år 2009, enligt högskoleregistret i kombination med resultaten från enkätundersökningen till de anställda. I 2007 års uppgifter har FoU-årsverkerna i kategorin ej anställda skattats utifrån 2003 års uppgifter. Det visade sig att skattningen som används för 2009 ligger nära den skattning som erhållits för år 2007. Mer om tillvägagångssättet återfinns i fakta om statistiken.

Flest FoU-årsverken vid de stora universiteten

De fem universitet med flest FoU-årsverken var Karolinska institutet, Lunds universitet, Göteborgs universitet, Uppsala universitet och Stockholms universitet. Drygt 50 procent av alla FoU-årsverken utfördes vid något av dessa lärosäten.

FoU-årsverken för anställd personal per lärosäte 2009



Vid jämförelse av antalet FoU-årsverken per lärosäte mellan år 2007 och 2009 ökade antalet årsverken vid Stockholms universitet, Umeå universitet, Karolinska institutet och Sveriges lantbruksuniversitet. Dessa lärosäten hade också fler anställda heltidspersoner. Antalet FoU-årsverken vid övriga lärosäten är i stort sett oförändrade.

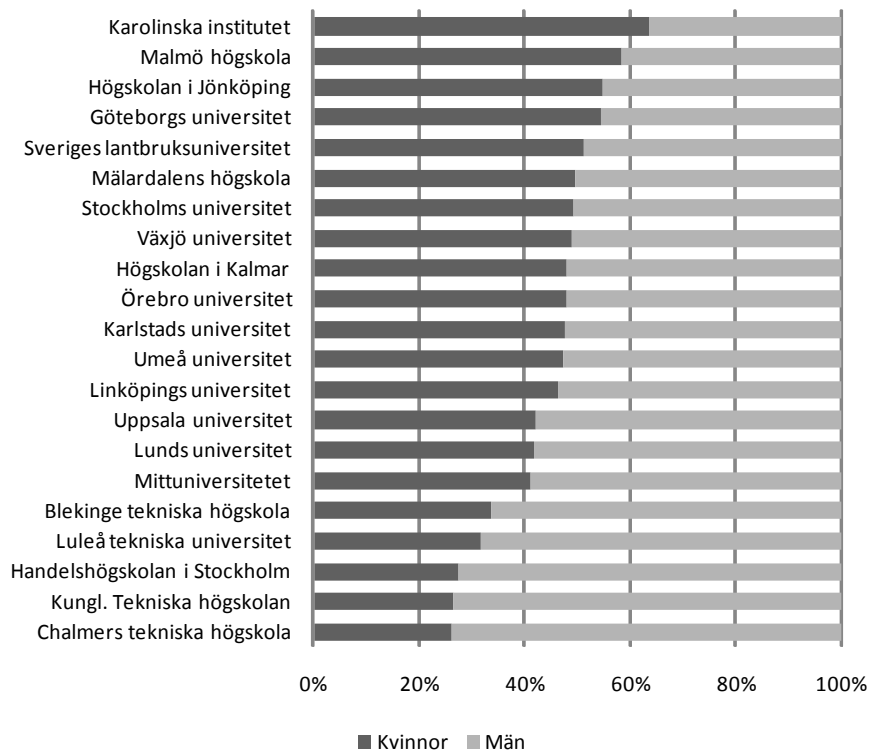
FoU-årsverken för anställda per lärosäte 2007 och 2009

	2007	2009
Samtliga Lärosäten	15 525	16 457
Universitet totalt	13 777	14 797
Uppsala universitet	1 658	1 610
Lunds universitet	1 888	1 891
Göteborgs universitet	1 558	1 649
Stockholms universitet	1 272	1 472
Umeå universitet	1 008	1 152
Linköpings universitet	853	887
Karolinska institutet	1 693	1 978
Kungliga tekniska högskolan	987	1 110
Chalmers tekniska högskola	705	768
Luleå tekniska högskola	433	365
Handelshögskolan i Stockholm	58	47
Sveriges lantbruksuniversitet	932	1 075
Karlstads universitet	236	198
Mittuniversitetet	134	195
Växjö universitet	149	166
Örebro universitet	211	233
Totalt Högskolor med vetenskapsområde	730	721
Blekinge tekniska högskola	86	99
Högskolan i Jönköping	153	176
Högskolan i Kalmar	115	115
Malmö högskola	184	177
Mälardalens högskola	192	154
Totalt övriga lärosäten	1 018	938

Stora skillnader mellan antalet FoU-årsverken av kvinnor respektive män

Det var stora skillnader i antalet FoU-årsverken mellan kvinnor och män mellan de olika lärosätena. På de tekniska högskolorna och Handelshögskolan i Stockholm utförde männen högst andel av FoU-årsverken. På Karolinska institutet, Malmö högskola, Högskolan i Jönköping och på Göteborgs universitet utförde kvinnorna högst andel FoU-årsverken. Män utförde 54 procent och kvinnor 46 procent av de totala FoU-årsverken inom universitet och högskolesektorn år 2009, det är samma fördelning som under 2007.

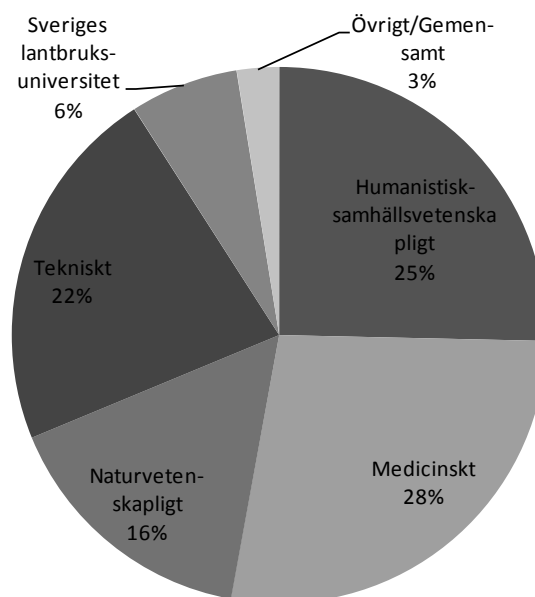
Fördelningen kvinnor och män inom FoU-verksamheten per universitet och högskola med vetenskapsområde 2009



Flest FoU-årsverken inom medicin

År 2009 utfördes flest årsverken inom vetenskapsområdet medicin, 28 procent av det totala antalet årsverken. När intäkterna fördelades på forskningsområde var det medicin som erhölet högst andel av intäkterna, som nämnts tidigare. Humanistisk- samhällsvetenskapligt vetenskapsområdet och tekniskt vetenskapsområde är andra vetenskapsområden med hög andel FoU-årsverken.

FoU-årsverken för anställda per vetenskapsområde 2009



Vid jämförelse av antalet FoU-årsverken per vetenskapsområde 2007 och 2009 har antalet årsverken inom samtliga vetenskapsområden, förutom övrigt/gemensamt, ökat.

FoU-årsverken för anställda per vetenskapsområde 2007 och 2009

	2007	2009
Samtliga vetenskapsområden	15 525	16 457
Humanistisk-samhällsvetenskapligt	3 920	4 170
Medicinskt	4 135	4 533
Naturvetenskapligt	2 546	2 610
Tekniskt	3 459	3 650
Sveriges lantbruksuniversitet	932	1 075
Övrigt/Gemensamt *	533	418

*I den mån en klar anknytning till ett vetenskapsområde saknas har övrigt/gemensamt angivits som vetenskapsområde.

Doktorander utför flest FoU-årsverken

De anställda doktoranderna utförde flest FoU-årsverken år 2009 ca 33 procent av det totala antalet årsverken. Andelen FoU-årsverken utförda av doktorander minskade något mellan år 2007 och 2009, andelen årsverken som utfördes av doktorander var 36 procent år 2007. Antalet anställda doktorander vid lärosätena ligger däremot kvar på samma nivå mellan åren. Andra yrkeskategorier som utför en hög andel FoU-årsverken är forskare, lektorer, forskningsingenjörer/laboratoriebiträden och professorer.

Jämfört med år 2007 har antalet årsverken inom tjänstekategorierna lektorer och forskare ökat mest.

FoU-årsverken per tjänstekategori 2007 och 2009

	Antal FoU-årsverken			
	2007		2009	
	Anställda	Ej anställda	Anställda	Ej anställda
Samtliga tjänstekategorier	15 525	2 000	16 457	2 400
Professorer	1 489	..	1 807	..
Forskarassistenter	595	..	695	..
Lektorer	1 531	..	2 000	..
Adjunkter	763	..	597	..
Forskare	2 082	..	2 629	..
Forskningsassistenter	733	..	752	..
Doktorander	5 648	..	5 427	..
Administrativ och övrig teknisk personal	729	..	662	..
Forskningsingenjörer/Laboratoriebiträden	1 955	..	1 887	..

FoU-årsverkerna koncentrerade till fyra län

Över 70 procent av FoU-årsverkerna utfördes i fyra län Stockholms, Värsta Götaland, Skåne och Uppsala län. Flest FoU-årsverken utfördes i Stockholms län, 30 procent. Där finns ett stort antal universitet och högskolor, bland annat Karolinska institutet, Kungliga tekniska högskolan, Södertörns högskola och de konstnärliga högskolorna.

FoU-årsverken för anställda per län 2009

	Antal FoU-årsverken	
	Anställda	Ej anställda
Hela riket	16 457	2 400
Stockholms län	4 932	..
Västra Götalands län	2 689	..
Skåne län	2 306	..
Uppsala län	2 269	..
Västerbottens län	1 326	..
Östergötlands län	887	..
Norrbottnens län	385	..
Örebro län	244	..
Värmlands län	200	..
Övriga län	1 218	..

De anställdas fördelning av arbetstiden

De anställda tillfrågas i enkäten hur de fördelade sin totala arbetstid mellan olika arbetsuppgifter. Totalt ägnades 41 procent av arbetstiden åt FoU-verksamhet, 23 procent åt undervisning på grundutbildning, 3 procent av tiden åt undervisning på forskarutbildning och resterande 33 procent åt övriga uppgifter. Män angav att de ägnade något högre andel av sin arbetstid, 42 procent, åt FoU-verksamhet än kvinnor. Kvinnorna angav att de ägnade 39 procent av arbetstiden åt FoU-verksamhet.

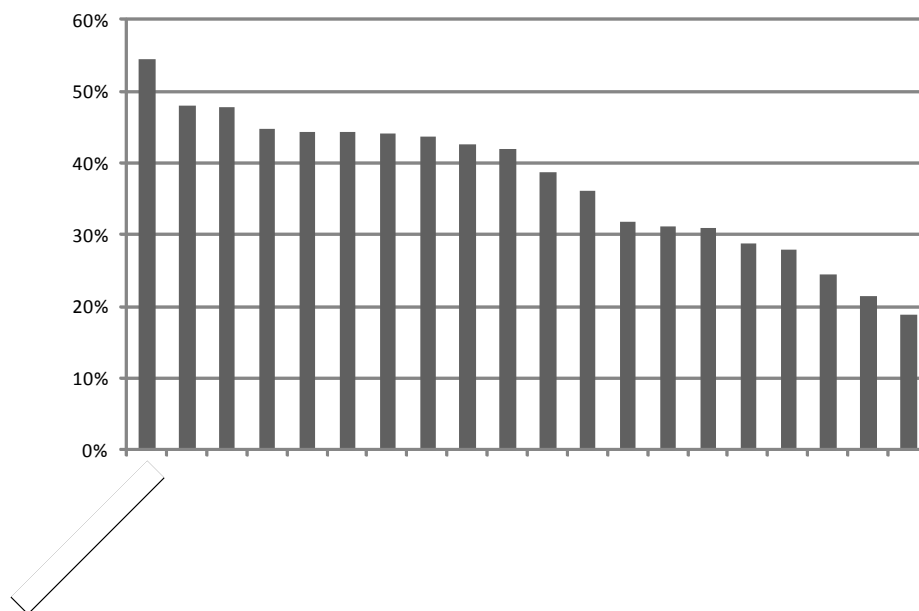
Arbetstidens fördelning för anställda i FoU-verksamhet 2009, andelar i procent

	Totalt, %	Kvinnor, %	Män, %
Totalt	100	100	100
FoU-verksamhet	41	39	42
Undervisning grundutbildning	23	22	23
Undervisning forskarutbildning	3	2	4
Övrigt	33	36	31

Högst andel FoU-verksamhet vid Karolinska institutet

Tiden som de anställda ägnade åt FoU-verksamhet 2009 varierade mellan de olika lärosätena. Högst andel av arbetstiden ägnade de anställda vid Karolinska institutet åt FoU-verksamhet. En viss del av variationen av andel FoU-verksamhet av arbetstid kan förklaras av skillnader i sammansättningen av yrkeskategorier vid lärosätena.

Andel FoU-verksamhet av total arbetstid per lärosäte 2009



Högst andel FoU inom naturvetenskapligt vetenskapsområde

Naturvetenskapligt vetenskapsområde har högst andel av arbete i FoU-verksamhet av arbetstiden. Därefter följer medicinskt vetenskapsområde och Sveriges lantbruksuniversitet.

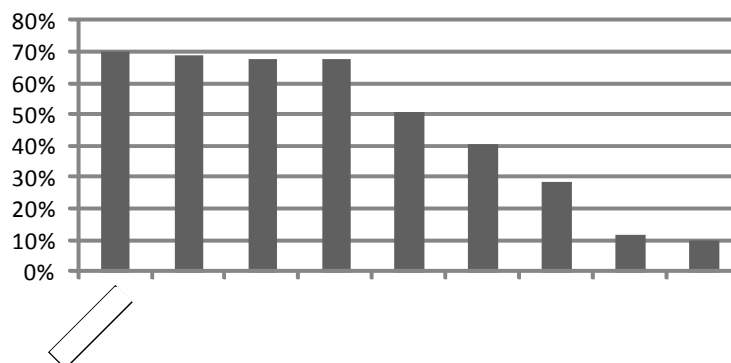
Andel FoU-arbete per vetenskapsområde 2009, andelar i procent

	2009
Samtliga vetenskapsområden	41
Naturvetenskapligt	50
Medicinskt	48
Sveriges lantbruksuniversitet	48
Tekniskt	43
Humanistisk-samhällsvetenskapligt	33
Övrigt/Gemensamt	19

*I den mån en klar anknytning till ett vetenskapsområde saknas har övrigt/gemensamt angivits som vetenskapsområde.

Forskare högst andel FoU

FoU-andelen av arbetstiden varierar i hög grad hos de olika yrkeskategorierna. Högst andel FoU-verksamhet av arbetstiden har yrkeskategorierna forskare, forskningsassistenter, forskarassistenter och doktorander. Minst tid av arbetstiden på FoU-verksamhet hade adjunkter och administrativ och övrig teknisk personal.

FoU-andel per tjänstekategori 2009

Andelen FoU-verksamhet totalt var högre bland männen än bland kvinnorna år 2009. Vid en jämförelse mellan kvinnor och män inom de olika tjänstekategorierna ses vissa skillnader exempelvis bland doktoranderna där kvinnor förefaller ägna mer tid åt FoU-verksamhet än männen, dock är skattningarna osäkra i ett flertal av tjänstekategorierna. Att skattningarna visar att kvinnorna totalt ägnar en mindre andel av sin arbetstid åt FoU-verksamhet kan bero på att det är fler kvinnor som har en tjänst som inte är FoU-intensiv.

FoU-andel per tjänstekategori 2009 samt konfidensintervall, procent

	Kvinnor		Män	
	Andel	± 95% KI	Andel	± 95% KI
Samtliga tjänstekategorier	39	±1	42	±1
Professorer	39	±3	41	±3
Forskarassistenter	68	±2	67	±2
Lektorer	28	±2	30	±3
Adjunkter	10	±2	10	±2
Forskare	71	±4	70	±3
Forskningsassistenter	68	±7	72	±5
Doktorander	72	±3	65	±4
Administrativ och övrig teknisk personal	10	±5	19	±7
Forskningsingenjörer/Laboratoriebiträden	58	±5	43	±4

Professorer arbetar flest timmar

I undersökningen av arbetstidens fördelning fick de svarande även ange hur många timmar de arbetade en genomsnittlig arbetsvecka år 2009. De heltidsanställda angav att de arbetade 44 timmar en genomsnittlig arbetsvecka. Männen angav att de arbetade något mer än kvinnorna.

Den genomsnittliga arbetstiden varierade mellan olika yrkeskategorier. Professorer angav att de arbetade mest, ca 50 timmar en genomsnittlig arbetsvecka. Forskarassistenter och lektorer angav att de arbetade ungefär 46 timmar. Lägst antal timmar av yrkeskategorierna angav administrativ och övrig teknisk personal med en genomsnittlig arbetstid på 40 timmar en genomsnittlig arbetsvecka.

Genomsnittlig veckoarbetstid för heltidsanställda i FoU- verksamhet efter tjänstekategori 2009

	Samtliga	Kvinnor	Män
Totalt	44	43	45
Professorer	50	51	49
Forskarassistenter	46	45	46
Lektorer	46	46	45
Adjunkter	43	43	43
Forskare	44	43	44
Forskningsassistenter	42	40	43
Doktorander	44	42	45
Administrativ och övrig teknisk personal	40	40	41
Forskningsingenjörer/Laboratoriebiträden	41	40	42

Utgift per FoU-årsverken

Utgiften för ett FoU-årsverke uppgick till 1 616 tusen kronor år 2009. Beräkningen sker genom att de totala FoU-utgifterna exklusive ALF-medel² divideras med antalet FoU-årsverken. Kategorin ej anställda vid lärosätena ingår inte i beräkningen. Exkluderas investeringarna uppgår FoU-intäkterna (driftkostnader) per FoU-årsverke till 1 511 tusen kronor.

FoU-årsverkeskostnad 2009. Tkr

	Tkr
Totala FoU-utgifter exkl. ALF-medel	1 617
varav	
Intäkter/driftkostnader exkl. ALF-medel	1 546

² I lärosätenas intäkter ingår ALF-medlen (statliga anslag som universiteten vidarebefodrar till undervisningsjukhusen för FoU-insatser). Eftersom lärosätena för över medlen till undervisningsjukhusen utförs inga FoU-årsverken vid universitetet och högskolorna och därmed ska ALF-medlen exkluderas från lärosätenas intäkter.

Tabeller

Teckenförklaring

Explanation of symbols

–	Noll	Zero
0	Mindre än 0,5	Less than 0.5
0,0	Mindre än 0,05	Less than 0.05
..	Uppgift inte tillgänglig eller för osäker för att anges	Data not available
.	Uppgift kan inte förekomma	Not applicable
*	Preliminär uppgift	Provisional figure

Kommentar till tabellerna

I tabellerna avseende FoU-årsverken redovisas ett mått på den statistiska osäkerheten i resultaten. Denna osäkerhet beror på att endast ett urval av anställda vid universitet och högskolor har undersökts. Osäkerheten uttrycks som ett 95-procentigt konfidensintervall, vilket innebär att med 95 procents säkerhet ligger det "sanna" värdet inom intervallet punktskattningen \pm konfidenslängden. Ett exempel: tabell 16 rad 1. FoU-andelen för samtliga tjänstekategorier är skattad till 41 och det sanna värdet ligger med 95 procents säkerhet inom intervallet 41 ± 1 dvs. mellan 40 och 42 procent.

Tabell 1. Intäkter (driftkostnader) för FoU efter nationellt forskningsämne och finansier 2009. Mnkr

Table 1. Income (current costs) for R&D by subject area and source of funds 2009. SEKm

	Totalt	Direkta statsanslag				Forskningsråd			
		Totalt	Anslag till vetenskapsområden	Övriga FoU-anslag	varav ALF-medel	Totalt	Vetenskapsrådet	FAS	FORMAS
Totalt	26 870	11 713	9 817	1 896	1 432	3 481	2 619	322	540
Humaniora och religionsvetenskap	1 774	1 068	1 009	60	-	167	156	5	6
Religionsvetenskap/Teologi	108	61	59	2	-	13	12	1	0
Historisk-filosofiska ämnen	697	354	341	13	-	82	73	4	6
Estetiska ämnen	312	210	181	29	-	29	28	-	0
Språkvetenskap	532	353	344	9	-	41	41	0	-
Övrig humaniora och religionsvetenskap	125	90	84	6	-	3	2	-	0
Rättsvetenskap/Juridik	184	113	112	1	-	13	6	6	0
Samhällsvetenskap	3 721	1 616	1 454	162	-	460	269	144	47
Socialvetenskap	1 745	881	827	54	-	307	180	103	24
Ekonomi	982	399	381	18	-	75	37	20	17
Statistik, data- och systemvetenskap	203	97	90	7	-	9	4	1	4
Övrig samhällsvetenskap	791	240	155	84	-	69	47	20	3
Matematik	373	223	219	4	-	66	66	0	-
Naturvetenskap	4 657	2 165	2 141	24	-	943	707	2	234
Fysik	1 133	478	474	4	-	297	296	0	1
Kemi	1 116	540	538	2	-	182	159	1	22
Biologi	1 913	920	902	18	-	357	176	0	180
Geovetenskap	495	228	227	1	-	108	75	0	32
Teknikvetenskap	6 008	2 152	2 022	130	-	604	501	9	93
Informationsteknik	956	368	349	19	-	113	112	1	0
Teknisk fysik	560	196	195	2	-	97	91	0	6
Elektroteknik, elektronik och fotonik	870	325	320	5	-	102	101	0	1
Kemiteknik	507	178	176	3	-	56	44	-	11
Bioteknik	336	109	103	6	-	39	31	-	7
Teknisk mekanik	762	236	229	7	-	51	45	0	6
Teknisk materialvetenskap	388	141	122	19	-	44	41	0	3
Samhällsbyggnadsteknik och arkitektur	543	203	185	18	-	50	11	1	38
Industriell teknik och ekonomi	495	159	150	10	-	32	9	7	16
Övriga teknikvetenskaper	591	235	194	41	-	21	16	1	5
Skogs- och jordbruksvetenskap samt landskapsplanering	912	398	398	-	-	100	7	-	93
Markvetenskap	115	50	50	-	-	12	2	-	10
Växtproduktion	368	142	142	-	-	50	1	-	49
Animalieproduktion	157	75	75	-	-	15	3	-	12
Produktforskning	55	20	20	-	-	3	0	-	3
Landskapsplanering	86	44	44	-	-	7	0	-	7
Areell teknik	74	32	32	-	-	8	0	-	8
Areell ekonomi	57	34	34	-	-	5	0	-	5
Medicin	8 057	3 294	1 911	1 383	1 358	1 022	842	143	37
Kirurgi	587	281	113	168	168	37	34	4	-1
Morfologi	825	312	237	75	75	109	105	0	4
Medicin	2 942	1 243	555	688	687	357	319	28	9
Fysiologi och farmakologi	930	388	289	99	97	159	146	8	5
Socialmedicin	1 202	415	277	138	117	153	54	88	10

1. (forts.)

	Totalt	Direkta statsanslag				Forskningsråd			
		Totalt	Anslag till vetenskapsområden	Övriga FoU-anslag	varav ALF-medel	Totalt	Vetenskapsrådet	FAS	FORMAS
Mikrobiologi	826	316	218	98	97	105	96	2	7
Kemi	392	158	89	69	69	60	58	0	2
Psykatri	232	84	35	49	49	42	30	12	0
Övrig medicin	120	98	98	-	-	-	-	-	-
Odontologi	276	154	90	63	61	12	7	4	0
Farmaci	119	64	64	0	-	17	14	0	2
Veterinärmedicin	200	136	136	-	-	20	2	-	18
Övriga forskningsområden	586	319	257	62	12	57	41	9	7
Barn	43	23	23	-	-	8	6	2	0
Hushålls- och kostvetenskap	21	13	10	2	-	3	1	1	2
Hälso- och sjukvård i samhället	16	10	10	0	-	1	-	1	-
Kommunikation mellan människor	2	1	1	-	-	1	-	1	-
Teknik och social förändring	42	19	18	0	-	5	2	2	1
Vatten i natur och samhälle	29	16	16	-	-	5	2	-	3
Vårdvetenskap	260	147	106	41	12	14	11	3	0
Etnicitet	12	4	4	-	-	0	0	0	-
Genus	73	38	37	1	-	16	16	0	0
Kulturarv och kulturproduktion	27	18	17	1	-	2	2	-	-
Idrott	46	26	9	17	0	0	0	-	-
Äldre och åldrande	14	5	5	-	-	1	1	0	-
Ej ämnesuppdelat	3	11	5	7	-	0	0	0	0

1. (forts.)

	Totalt	Universitet och hög- skolor	Statliga myndigheter exkl. forskningsråd och UoH		Kommuner och lands- ting	Offentliga forsknings- stiftelser
			Totalt	VINNOVA		
Totalt	26 870	490	3 385	748	1 230	884
Humaniora och religionsvetenskap	1 774	34	156	9	10	110
Religionsvetenskap/Teologi	108	1	4	0	0	8
Historisk-filosofiska ämnen	697	20	73	8	6	69
Estetiska ämnen	312	2	19	0	2	17
Språkvetenskap	532	9	44	1	2	14
Övrig humaniora och religionsvetenskap	125	1	16	0	0	1
Rättsvetenskap/Juridik	184	4	22	3	0	0
Samhällsvetenskap	3 721	116	716	102	149	124
Socialvetenskap	1 745	44	256	18	54	50
Ekonomi	982	17	173	52	21	29
Statistik, data- och systemvetenskap	203	11	39	21	5	5
Övrig samhällsvetenskap	791	44	247	11	69	39
Matematik	373	19	15	3	1	15
Naturvetenskap	4 657	86	513	56	29	133
Fysik	1 133	25	77	9	10	31
Kemi	1 116	17	106	24	2	29
Biologi	1 913	36	262	16	16	71
Geovetenskap	495	6	67	8	1	2
Teknikvetenskap	6 008	106	1 226	479	86	329
Informationsteknik	956	34	155	82	14	61
Teknisk fysik	560	7	73	22	2	43
Elektroteknik, elektronik och fotonik	870	13	150	73	6	53
Kemiteknik	507	3	94	25	3	21
Bioteknik	336	6	49	20	1	27
Teknisk mekanik	762	11	224	91	8	16
Teknisk materialvetenskap	388	4	62	40	3	33
Samhällsbyggnadsteknik och arkitektur	543	8	153	25	12	5
Industriell teknik och ekonomi	495	8	145	75	12	21
Övriga teknikvetenskaper	591	12	120	26	25	48
Skogs- och jordbruksvetenskap samt landskapsplanering	912	10	145	5	6	20
Markvetenskap	115	3	11	-	1	-
Växtproduktion	368	5	70	0	2	14
Animalieproduktion	157	2	15	-	1	2
Produktforskning	55	0	8	2	0	3
Landskapsplanering	86	1	22	2	1	-
Areell teknik	74	-	13	1	0	1
Areell ekonomi	57	-	6	-	0	-
Medicin	8 057	88	441	79	833	138
Kirurgi	587	7	19	3	76	1
Morfologi	825	10	49	13	50	19
Medicin	2 942	27	109	31	317	42
Fysiologi och farmakologi	930	10	37	9	58	12
Socialmedicin	1 202	15	127	9	221	27
Mikrobiologi	826	10	61	7	46	19

1. (forts.)

	Totalt	Universitet och hög- skolor	Statliga myndigheter exkl. forskningsråd och UoH		Kommuner och lands- ting	Offentliga forsknings- stiftelser
			Totalt	VINNOVA		
Kemi	392	3	9	7	27	19
Psykiatri	232	6	24	2	29	1
Övrig medicin	120	0	6	-	9	-
Odontologi	276	1	13	-	59	2
Farmaci	119	1	8	2	0	2
Veterinärmedicin	200	0	11	1	0	-
Övriga forskningsområden	586	14	62	5	45	10
Barn	43	0	6	1	1	-
Hushålls- och kostvetenskap	21	1	1	0	0	1
Hälsa- och sjukvård i samhället	16	0	3	-	2	0
Kommunikation mellan människor	2	0	0	-	0	-
Teknik och social förändring	42	0	12	1	0	-
Vatten i natur och samhälle	29	0	3	-	0	0
Vårdvetenskap	260	7	19	3	39	4
Etnicitet	12	0	4	-	2	0
Genus	73	3	5	1	0	3
Kulturarv och kulturproduktion	27	0	3	-	0	2
Idrott	46	3	4	-	0	-
Äldre och åldrande	14	0	0	-	0	-
Ej ämnesuppdelat	3	11	57	3	12	0

1. (forts.)

	Totalt	Företag i Sverige	Privata icke-vinstdrivande organisationer i Sverige		Utlandet		Övrigt
			Totalt	Exkl. stiftelser och fonder förvaltade av lärosätena	Totalt	EU-medel	
Totalt	26 870	1 201	2 471	2 245	1 843	1 157	172
Humaniora och religionsvetenskap	1 774	13	174	133	27	15	14
Religionsvetenskap/Teologi	108	1	19	15	1	1	1
Historisk-filosofiska ämnen	697	4	66	45	15	11	6
Estetiska ämnen	312	3	25	18	2	1	4
Språkvetenskap	532	2	58	47	6	2	3
Övrig humaniora och religionsvetenskap	125	3	7	7	2	0	1
Rättsvetenskap/Juridik	184	2	24	17	2	1	3
Samhällsvetenskap	3 721	124	246	231	101	67	70
Socialvetenskap	1 745	17	76	71	40	23	19
Ekonomi	982	81	125	117	32	25	31
Statistik, data- och systemvetenskap	203	7	14	12	12	10	4
Övrig samhällsvetenskap	791	19	31	31	18	8	16
Matematik	373	5	19	18	8	7	2
Naturvetenskap	4 657	129	301	270	316	201	42
Fysik	1 133	21	68	66	116	74	9
Kemi	1 116	53	88	84	78	48	21
Biologi	1 913	42	116	93	87	53	5
Geovetenskap	495	13	29	27	36	25	6
Teknikvetenskap	6 008	487	366	352	592	473	59
Informationsteknik	956	37	40	39	127	113	6
Teknisk fysik	560	35	44	42	57	47	5
Elektroteknik, elektronik och fotonik	870	75	42	39	94	78	10
Kemiteknik	507	48	42	42	55	39	6
Bioteknik	336	15	56	54	31	20	2
Teknisk mekanik	762	100	36	36	72	56	8
Teknisk materialvetenskap	388	37	27	26	34	30	3
Samhällsbyggnadsteknik och arkitektur	543	56	17	16	34	26	6
Industriell teknik och ekonomi	495	43	30	27	37	25	8
Övriga teknikvetenskaper	591	42	32	31	52	39	4
Skogs- och jordbruksvetenskap samt landskapsplanering	912	100	89	88	40	18	2
Markvetenskap	115	12	22	22	3	0	0
Växtproduktion	368	39	31	30	14	8	1
Animalieproduktion	157	19	18	18	11	6	1
Produktforskning	55	10	5	5	7	3	0
Landskapsplanering	86	7	2	2	2	0	0
Areell teknik	74	5	11	10	2	0	0
Areell ekonomi	57	8	1	1	2	0	0
Medicin	8 057	305	1 177	1 077	694	337	65
Kirurgi	587	26	97	94	39	17	4
Morfologi	825	19	162	156	84	48	10
Medicin	2 942	142	431	395	245	125	29
Fysiologi och farmakologi	930	26	153	134	83	37	6
Socialmedicin	1 202	38	104	89	95	36	8
Mikrobiologi	826	32	140	127	93	46	6

1. (forts.)

	Totalt	Företag i Sverige	Privata icke-vinstdrivande organisationer i Sverige		Utlandet		Övrigt
			Totalt	Exkl. stiftelser och fonder förvaltade av lärosätena	Totalt	EU-medel	
Kemi	392	7	70	65	40	26	0
Psykiatri	232	11	18	17	14	3	2
Övrig medicin	120	4	1	1	1	-	0
Odontologi	276	8	6	6	9	2	12
Farmaci	119	11	7	6	7	3	1
Veterinärmedicin	200	7	14	13	10	7	2
Övriga forskningsområden	586	9	34	33	25	21	11
Barn	43	0	1	1	0	0	2
Hushålls- och kostvetenskap	21	0	1	1	0	0	0
Hälso- och sjukvård i samhället	16	0	-	-	0	-	0
Kommunikation mellan människor	2	-	0	0	0	-	0
Teknik och social förändring	42	3	0	0	3	3	0
Vatten i natur och samhälle	29	2	1	1	1	1	0
Vårdvetenskap	260	3	17	17	7	6	3
Etnicitet	12	-	1	1	1	1	0
Genus	73	1	4	4	3	2	0
Kulturarv och kulturproduktion	27	0	1	1	2	2	0
Idrott	46	0	2	2	6	6	4
Äldre och åldrande	14	0	5	5	1	-	1
Ej ämnesuppdelat	3	-1	13	0	10	6	-112

Tabell 2. Intäkter (driftkostnader) för FoU 2009 efter lärosäte och ämnesområde. Mnkr

Table 2. Income (current costs) for R&D by university/university college and subject area 2009. SEKm.

	Totalt	Humaniora och religi- onsvetens- kap	Rätts- vetenskap och juridik	Samhällsve- tenskap	Matematik
Samtliga	26 870	1 774	184	3 721	373
Universitet	24 818	1 545	178	3 029	359
Uppsala universitet	2 893	355	43	303	50
Lunds universitet	3 537	301	45	250	45
Göteborgs universitet	2 765	296	20	526	19
Stockholms universitet	1 948	321	44	514	35
Umeå universitet	1 802	109	12	557	23
Linköpings universitet	1 331	12	3	158	24
Karolinska institutet	3 689	-	-	-	-
Kungliga tekniska högskolan	1 766	32	3	30	63
Chalmers tekniska högskola	1 555	1	-	-	66
Luleå tekniska universitet	641	12	3	48	11
Handelshögskolan i Stockholm	148	-	-	148	-
Sveriges lantbruksuniversitet	1 672	10	-	43	-
Karlstads universitet	274	27	1	108	6
Mittuniversitetet	299	13	-	117	5
Växjö universitet	212	32	-	85	14
Örebro universitet	286	22	5	140	-
Högskolor med vetenskaps- område	825	21	4	256	9
Blekinge tekniska högskola	130	-	-	14	-
Högskolan i Jönköping	193	-	4	104	-
Högskolan i Kalmar	129	4	-	22	2
Malmö högskola	181	15	-	56	2
Mälardalens högskola	191	2	-	60	4
Övriga högskolor	1 069	163	1	414	4
Försvarshögskolan	162	2	-	146	-
Gymnastik- och idrotthögskolan	25	-	-	-	-
Högskolan i Borås	84	2	-	34	-
Högskolan Dalarna	91	15	-	16	-
Högskolan på Gotland	30	7	-	6	-
Högskolan i Gävle	111	7	-	20	4
Högskolan i Halmstad	87	6	-	30	-
Högskolan Kristianstad	53	4	1	26	0
Högskolan i Skövde	71	0	-	13	-
Högskolan Väst	71	0	0	21	0
Södertörns högskola	284	121	0	101	-
Forskningsinstitut	79	-	-	-	-
Institutet för rymdfysik	79	-	-	-	-
Konstnärliga högskolor	47	40	-	7	-
Danshögskolan	7	7	-	-	-
Dramatiska institutet	7	7	-	-	-
Konstfack	10	10	-	-	-
Kungliga Konsthögskolan	6	6	-	-	-
Kungliga Musikhögskolan	7	-	-	7	-
Operahögskolan i Stockholm	4	4	-	-	-
Teaterhögskolan i Stockholm	5	5	-	-	-
Övriga enskilda utbildnings- anordnare	31	4	-	15	-
Ericastiftelsen	0	-	-	-	-
Ersta Sköndal högskola	22	2	-	15	-
Sophiahemmet högskola	7	-	-	1	-
Teologiska högskolan, Stockholm	2	2	-	-	-

2. (forts.)

	Totalt	Naturveten- skap	Teknikveten- skap	Skogs- och jord- bruksvetenskap samt landskaps- planering	Medicin
Samtliga	26 870	4 657	6 008	912	8 057
Universitet	24 818	4 461	5 378	908	7 984
Uppsala universitet	2 893	811	276	-	871
Lunds universitet	3 537	795	836	4	1 251
Göteborgs universitet	2 765	450	94	-	1 230
Stockholms universitet	1 948	998	-	-	26
Umeå universitet	1 802	352	75	-	587
Linköpings universitet	1 331	40	590	-	373
Karolinska institutet	3 689	-	-	-	3 589
Kungliga tekniska högskolan	1 766	129	1 510	-	-
Chalmers tekniska högskola	1 555	250	1 222	-	-
Luleå tekniska universitet	641	34	504	-	-
Handelshögskolan i Stockholm	148	-	-	-	-
Sveriges lantbruksuniversitet	1 672	516	-	904	-
Karlstads universitet	274	37	58	-	12
Mittuniversitetet	299	23	114	-	0
Växjö universitet	212	-	72	-	-
Örebro universitet	286	27	27	-	44
Högskolor med vetenskaps- område	825	62	328	-	34
Blekinge tekniska högskola	130	-	107	-	-
Högskolan i Jönköping	193	-	52	-	1
Högskolan i Kalmar	129	61	15	-	17
Malmö högskola	181	0	35	-	16
Mälardalens högskola	191	1	119	-	-
Övriga högskolor	1 069	54	302	4	37
Försvvarshögskolan	162	-	14	-	-
Gymnastik- och idrottshögsko- lan	25	-	-	-	-
Högskolan i Borås	84	-	33	-	-
Högskolan Dalarna	91	2	45	4	-
Högskolan på Gotland	30	5	12	-	-
Högskolan i Gävle	111	3	48	-	20
Högskolan i Halmstad	87	8	41	-	-
Högskolan Kristianstad	53	5	2	-	5
Högskolan i Skövde	71	6	43	0	3
Högskolan Väst	71	-	44	-	-
Södertörns högskola	284	23	20	-	9
Forskningsinstitut	79	79	-	-	-
Institutet för rymdfysik	79	79	-	-	-
Konstnärliga högskolor	47	-	-	-	-
Danshögskolan	7	-	-	-	-
Dramatiska institutet	7	-	-	-	-
Konstfack	10	-	-	-	-
Kungliga Konsthögskolan	6	-	-	-	-
Kungliga Musikhögskolan	7	-	-	-	-
Operahögskolan i Stockholm	4	-	-	-	-
Teaterhögskolan i Stockholm	5	-	-	-	-
Övriga enskilda utbildnings- anordnare	31	-	-	-	2
Ericastiftelsen	0	-	-	-	0
Ersta Sköndal högskola	22	-	-	-	-
Sophiahemmet högskola	7	-	-	-	2
Teologiska högskolan, Stock- holm	2	-	-	-	-

2. (forts.)

	Totalt	Odontologi	Farmaci	Veterinär- medicin	Övriga forsk- nings- områden	Ej ämnes- uppdelat
Samtliga	26 870	276	119	200	586	3
Universitet	24 818	230	119	200	424	3
Uppsala universitet	2 893	-	102	-	83	-
Lunds universitet	3 537	-	-	-	9	-
Göteborgs universitet	2 765	76	-	-	51	3
Stockholms universitet	1 948	-	-	-	10	-
Umeå universitet	1 802	54	-	-	34	-
Linköpings universitet	1 331	-	-	-	131	-
Karolinska institutet	3 689	100	-	-	-	-
Kungliga tekniska högskolan	1 766	-	-	-	-	-
Chalmers tekniska högskola	1 555	-	16	-	-	-
Luleå tekniska universitet	641	-	-	-	29	-
Handelshögskolan i Stockholm	148	-	-	-	-	-
Sveriges lantbruksuniversitet	1 672	-	-	200	-	-
Karlstads universitet	274	1	-	-	23	-
Mittuniversitetet	299	-	1	-	25	-
Växjö universitet	212	-	-	-	8	-
Örebro universitet	286	-	-	-	21	-
Högskolor med vetenskaps- område	825	39	-	0	70	-
Blekinge tekniska högskola	130	-	-	-	9	-
Högskolan i Jönköping	193	0	-	-	32	-
Högskolan i Kalmar	129	-	-	0	7	-
Malmö högskola	181	39	-	-	17	-
Mälardalens högskola	191	-	-	-	5	-
Övriga högskolor	1 069	7	-	1	82	-
Försvarshögskolan	162	-	-	-	-	-
Gymnastik- och idrottshögskolan	25	-	-	-	25	-
Högskolan i Borås	84	-	-	-	15	-
Högskolan Dalarna	91	-	-	-	9	-
Högskolan på Gotland	30	-	-	-	-	-
Högskolan i Gävle	111	-	-	-	10	-
Högskolan i Halmstad	87	-	-	-	1	-
Högskolan Kristianstad	53	2	-	-	7	-
Högskolan i Skövde	71	-	-	1	5	-
Högskolan Väst	71	-	-	-	4	-
Södertörns högskola	284	5	-	-	5	-
Forskningsinstitut	79	-	-	-	-	-
Institutet för rymdfysik	79	-	-	-	-	-
Konstnärliga högskolor	47	-	-	-	-	-
Danshögskolan	7	-	-	-	-	-
Dramatiska institutet	7	-	-	-	-	-
Konstfack	10	-	-	-	-	-
Kungliga Konsthögskolan	6	-	-	-	-	-
Kungliga Musikhögskolan	7	-	-	-	-	-
Operahögskolan i Stockholm	4	-	-	-	-	-
Teaterhögskolan i Stockholm	5	-	-	-	-	-
Övriga enskilda utbildningsan- ordnare	31	-	-	-	10	-
Ericastiftelsen	0	-	-	-	-	-
Ersta Sköndal högskola	22	-	-	-	5	22
Sophiahemmet högskola	7	-	-	-	4	7
Teologiska högskolan, Stockholm	2	-	-	-	-	2

Tabell 3. Intäkter (driftkostnader) för FoU fördelade efter finansiär och lärosäte 2009. Mnkr

Table 3. Income (current costs) for R&D by source of funds and university 2009. SEKm

	Totalt	Direkta statsanslag				Forskningsråd			
		Totalt	Anslag till vetenskapsområden	Övriga FoU-anslag	varav ALF-medel	Totalt	Vetenskapsrådet	FAS	FORMAS
Samtliga lärosäten	26 870	11 713	9 817	1 896	1 432	3 481	2 619	322	540
Universitet	24 818	10 874	9 426	1 449	1 432	3 389	2 554	312	523
Uppsala universitet	2 893	1 402	1 235	167	167	421	358	21	42
Lunds universitet	3 537	1 520	1 249	271	271	625	526	34	65
Göteborgs universitet	2 765	1 379	1 044	335	327	427	304	52	71
Stockholms universitet	1 948	1 045	1 045	-	-	350	249	52	49
Umeå universitet	1 802	915	725	190	190	215	159	25	31
Linköpings universitet	1 331	595	499	96	96	212	159	38	15
Karolinska institutet	3 689	1 211	830	381	381	440	362	65	13
Kungliga tekniska högskolan	1 766	650	650	-	-	212	186	1	25
Chalmers tekniska högskola	1 555	467	459	8	-	201	177	1	23
Luleå tekniska universitet	641	252	252	-	-	30	15	4	11
Handelshögskolan i Stockholm	148	22	22	-	-	5	3	1	0
Sveriges lantbruksuniversitet	1 672	792	792	-	-	196	25	-	171
Karlstads universitet	274	160	160	-	-	12	8	3	1
Mittuniversitetet	299	159	159	-	-	7	3	2	1
Växjö universitet	212	151	151	-	-	9	5	3	1
Örebro universitet	286	156	156	-	-	27	14	9	5
Högskolor med vetenskapsområde	825	346	346	-	-	42	24	6	11
Blekinge tekniska högskola	130	69	69	-	-	2	0	1	1
Högskolan i Jönköping	193	59	59	-	-	9	5	2	1
Högskolan i Kalmar	129	70	70	-	-	10	5	-	5
Malmö högskola	181	87	87	-	-	18	11	3	4
Mälardalens högskola	191	61	61	-	-	3	3	1	-
Övriga högskolor	1 069	418	-	418	0	39	28	4	6
Försvarshögskolan	162	64	-	64	-	-	-	-	-
Gymnastik- och idrottshögskolan	25	17	-	17	0	0	0	-	-
Högskolan i Borås	84	38	-	38	-	4	3	1	0
Högskolan Dalarna	91	43	-	43	-	2	2	-	0
Högskolan på Gotland	30	18	-	18	-	1	1	-	-
Högskolan i Gävle	111	74	-	74	-	8	2	2	3
Högskolan i Halmstad	87	43	-	43	-	5	5	-	0
Högskolan Kristianstad	53	35	-	35	-	3	3	-	-
Högskolan i Skövde	71	31	-	31	-	1	0	0	1
Högskolan Väst	71	28	-	28	-	4	3	1	0
Södertörns högskola	284	27	-	27	-	12	10	0	2
Forskningsinstitut	79	45	45	-	-	6	6	-	-
Institutet för rymdfysik	79	45	45	-	-	6	6	-	-
Konstnärliga högskolor	47	29	-	29	-	5	5	-	0
Danshögskolan	7	4	-	4	-	2	2	-	-
Dramatiska institutet	7	4	-	4	-	1	1	-	-
Konstfack	10	5	-	5	-	2	2	-	0
Kungliga Konsthögskolan	6	3	-	3	-	0	0	-	-
Kungliga Musikhögskolan	7	5	-	5	-	-	-	-	-
Operahögskolan i Stockholm	4	3	-	3	-	-	-	-	-
Teaterhögskolan i Stockholm	5	4	-	4	-	-	-	-	-

3. (forts.)

	Totalt	Direkta statsanslag				Forskningsråd			
		Totalt	Anslag till vetenskapsområden	Övriga FoU-anslag	varav ALF-medel	Totalt	Vetenskapsrådet	FAS	FORMAS
Övriga enskilda utbildningsanordnare	31	-	-	-	-	1	1	-	-
Ericastiftelsen	0	-	-	-	-	-	-	-	-
Ersta Sköndal högskola	22	-	-	-	-	0	0	-	-
Sophiahemmet högskola	7	-	-	-	-	-	-	-	-
Teologiska högskolan, Stockholm	2	-	-	-	-	0	0	-	-

3. (forts.)

	Totalt	Universitet och hög- skolor	Statliga myndigheter exkl. forskningsråd och UoH		Kommuner och landsting	Offentliga forsknings- stiftelser
			Totalt	VINNOVA		
Samtliga lärosäten	26 870	490	3 385	748	1 230	884
Universitet	24 818	412	3 039	679	1 137	569
Uppsala universitet	2 893	57	322	53	92	43
Lunds universitet	3 537	32	357	64	117	95
Göteborgs universitet	2 765	41	304	40	122	40
Stockholms universitet	1 948	30	217	21	4	31
Umeå universitet	1 802	66	223	30	109	25
Linköpings universitet	1 331	32	203	80	77	51
Karolinska institutet	3 689	26	255	47	511	76
Kungliga tekniska högskolan	1 766	19	351	120	12	51
Chalmers tekniska högskola	1 555	47	286	127	12	86
Luleå tekniska universitet	641	12	105	47	20	3
Handelshögskolan i Stockholm	148	1	9	6	-	0
Sveriges lantbruksuniversitet	1 672	25	264	15	8	39
Karlstads universitet	274	6	36	12	19	7
Mittuniversitetet	299	6	53	11	4	11
Växjö universitet	212	7	18	4	1	5
Örebro universitet	286	7	39	3	27	6
Högskolor med vetenskapsområde	825	38	132	36	56	59
Blekinge tekniska högskola	130	7	18	9	9	8
Högskolan i Jönköping	193	5	29	10	18	8
Högskolan i Kalmar	129	3	15	1	3	5
Malmö högskola	181	9	23	1	15	13
Mälardalens högskola	191	15	46	16	11	25
Övriga högskolor	1 069	31	190	32	38	254
Försvärshögskolan	162	1	97	-	-	-
Gymnastik- och idrottshögskolan	25	1	1	-	-	-
Högskolan i Borås	84	3	17	8	8	4
Högskolan Dalarna	91	5	12	2	3	7
Högskolan på Gotland	30	0	9	-	0	0
Högskolan i Gävle	111	5	6	1	1	5
Högskolan i Halmstad	87	4	8	5	1	10
Högskolan Kristianstad	53	1	6	0	3	1
Högskolan i Skövde	71	4	8	3	3	11
Högskolan Väst	71	1	18	12	2	10
Södertörns högskola	284	7	8	1	15	206
Forskningsinstitut	79	8	12	0	-	-
Institutet för rymdfysik	79	8	12	0	-	-
Konstnärliga högskolor	47	0	9	-	-	2
Danshögskolan	7	-	1	-	-	-
Dramatiska institutet	7	-	1	-	-	1
Konstfack	10	-	3	-	-	1
Kungliga Konsthögskolan	6	0	1	-	-	-
Kungliga Musikhögskolan	7	-	2	-	-	-
Operahögskolan i Stockholm	4	-	1	-	-	-
Teaterhögskolan i Stockholm	5	-	1	-	-	-

3. (forts.)

	Totalt	Universitet och hög- skolor	Statliga myndigheter exkl. forskningsråd och UoH		Kommuner och landsting	Offentliga forsknings- stiftelser
			Totalt	VINNOVA		
Övriga enskilda utbildnings- anordnare	31	1	3	-	0	-
Ericastiftelsen	0	-	-	-	0	-
Ersta Sköndal högskola	22	1	2	-	-	-
Sophiahemmet högskola	7	-	-	-	-	-
Teologiska högskolan, Stockholm	2	-	1	-	-	-

3. (forts.)

	Totalt	Företag i Sverige	Privata icke-vinstdrivande organisationer i Sverige		Utlandet	Övrigt	
			Totalt	Exkl. stiftelser och fonder förvaltade av lärosätena	Totalt	EU- medel	
Samtliga lärosäten	26 870	1 201	2 471	2 245	1 843	1 157	172
Universitet	24 818	1 134	2 371	2 146	1 769	1 101	124
Uppsala universitet	2 893	77	292	216	169	89	18
Lunds universitet	3 537	98	409	354	262	166	22
Göteborgs universitet	2 765	96	310	288	133	76	-89
Stockholms universitet	1 948	34	129	122	75	46	35
Umeå universitet	1 802	34	135	119	70	38	10
Linköpings universitet	1 331	40	64	64	57	45	2
Karolinska institutet	3 689	185	508	467	427	213	49
Kungliga tekniska högskolan	1 766	170	115	113	174	133	12
Chalmers tekniska högskola	1 555	126	135	135	165	114	31
Luleå tekniska universitet	641	84	46	46	87	78	2
Handelshögskolan i Stockholm	148	37	53	53	5	4	17
Sveriges lantbruksuniversitet	1 672	126	141	136	75	33	6
Karlstads universitet	274	6	12	12	13	11	3
Mittuniversitetet	299	11	5	5	41	41	1
Växjö universitet	212	5	2	2	9	8	6
Örebro universitet	286	3	14	14	6	5	0
Högskolor med vetenskapsområde	825	35	56	56	31	23	29
Blekinge tekniska högskola	130	4	7	7	5	4	0
Högskolan i Jönköping	193	17	16	16	5	4	28
Högskolan i Kalmar	129	5	12	12	5	3	1
Malmö högskola	181	0	12	12	5	4	0
Mälardalens högskola	191	10	9	9	11	8	0
Övriga högskolor	1 069	28	22	21	40	32	10
Försvarshögskolan	162	-	-	-	0	-	1
Gymnastik- och idrottshögskolan	25	1	2	2	-	-	4
Högskolan i Borås	84	1	3	3	4	3	0
Högskolan Dalarna	91	8	3	3	7	6	0
Högskolan på Gotland	30	1	0	0	2	2	0
Högskolan i Gävle	111	3	3	3	7	5	1
Högskolan i Halmstad	87	8	4	4	2	-	1
Högskolan Kristianstad	53	2	1	1	1	1	0
Högskolan i Skövde	71	1	2	1	7	7	1
Högskolan Väst	71	0	2	2	6	6	0
Södertörns högskola	284	1	2	2	2	2	2
Forskningsinstitut	79	0	4	4	1	1	3
Institutet för rymdfysik	79	0	4	4	1	1	3
Konstnärliga högskolor	47	0	0	0	0	-	1
Danshögskolan	7	0	-	-	-	-	0
Dramatiska institutet	7	-	-	-	-	-	0
Konstfack	10	-	0	0	-	-	0
Kungliga Konsthögskolan	6	0	0	0	0	-	1
Kungliga Musikhögskolan	7	-	-	-	-	-	-
Operahögskolan i Stockholm	4	-	-	-	-	-	0
Teaterhögskolan i Stockholm	5	-	-	-	-	-	0

3. (forts.)

	Totalt	Företag i Sverige	Privata icke-vinstdrivande organisationer i Sverige		Utlandet		Övrigt
			Totalt	Exkl. stiftelser och fonder förvaltade av lärosätena	Totalt	EU- me- del	
Övriga enskilda utbildnings- anordnare	31	3	17	17	2	0	4
Ericastiftelsen	0	-	-	-	-	-	-
Ersta Sköndal högskola	22	3	10	10	2	0	4
Sophiahemmet högskola	7	-	7	7	-	-	-
Teologiska högskolan, Stockholm	2	-	-	-	-	-	-

Tabell 4. Intäkter (driftkostnader) för FoU efter fakultet och ämnesområde 2009. Mnkr.

Table 4. Income (current costs) for R&D by faculty and subject area 2009. SEK m

	Totalt	Forskningsämnesområde						
		Humaniora och religionsvetenskap	Rättsvetenskap och juridik	Samhällsvetenskap	Matematik	Naturvetenskap	Teknikvetenskap	Skogs- och jordbruksvetenskap samt landskapsplanering
Totalt	26 870	1 774	184	3 721	373	4 657	6 008	912
Humanistisk	1 220	1 124	-	48	-	-	1	-
Konstnärlig	118	97	-	12	-	-	-	-
Teologisk	43	43	-	-	-	-	-	-
Juridisk	125	-	125	-	-	-	-	-
Filosofisk	236	11	3	105	-	-	-	-
Samhällsvetenskaplig	2 066	64	39	1 884	-	20	13	-
Medicinsk	8 252	-	-	3	-	19	12	-
Vårdvetenskap	74	2	-	35	-	-	-	-
Odontologisk	39	-	-	-	-	-	-	-
Farmaceutisk	103	-	-	-	-	8	-	-
Mat-Nat	2 322	5	-	28	70	2 106	93	-
Teknisk	5 560	34	3	44	192	531	4 725	-
Teknisk-Nat	1 864	5	-	40	98	1 129	587	-
SLU	1 672	10	-	43	-	516	-	904
Läroutbildning	294	24	-	245	0	6	3	-
Fakultetsövergripande	1 804	310	9	816	7	237	226	4
Mindre och medelstora	1 076	43	5	418	6	86	348	4

4. (forts.)

	Totalt	Forskningsämnesområde					
		Medicin	Odontologi	Farmaci	Veterinärmedicin	Övriga forskningsområden	Ej ämnesuppdelat
Totalt	26 870	8 057	276	119	200	586	3
Humanistisk	1 220	-	-	-	-	48	-
Konstnärlig	118	-	-	-	-	9	-
Teologisk	43	-	-	-	-	-	-
Juridisk	125	-	-	-	-	-	-
Filosofisk	236	-	-	-	-	117	-
Samhällsvetenskaplig	2 066	26	-	-	-	19	-
Medicinsk	8 252	7 866	230	4	-	119	-
Vårdvetenskap	74	18	-	-	-	18	-
Odontologisk	39	-	39	-	-	-	-
Farmaceutisk	103	-	-	95	-	-	-
Mat-Nat	2 322	17	4	-	-	-	-
Teknisk	5 560	-	-	16	-	16	-
Teknisk-Nat	1 864	3	-	1	-	1	-
SLU	1 672	-	-	-	200	-	-
Läroutbildning	294	1	-	-	-	16	-
Fakultetsövergripande	1 804	81	1	3	-	107	3
Mindre och medelstora	1 076	46	2	-	1	116	-

**Tabell 5. Intäkter (drifkostnader) för FoU 1999 – 2009 fördelade på ämnesområde.
Mnkr. 2009 års priser**

Table 5. Income (current costs) for R&D by subject area 1999 – 2009. SEK m. Prices at 2009 level

	1999		2001		2003		2005		2007		2009	
	Intäkter	%	Intäkter	%	Intäkter	%	Intäkter	%	Intäkter	%	Intäkter	%
Totalt	18 864	100	20 436	100	22 492	100	22 957	100	23 758	100	26 870	100
Humaniora och religionsvetenskap	1 121	6	1 337	7	1 518	7	1 435	6	1 580	7	1 774	7
Rättsvetenskap/Juridik	123	1	176	1	153	1	153	1	159	1	184	1
Samhällsvetenskap	2 082	11	2 308	11	2 662	12	2 846	12	3 018	13	3 721	14
Matematik	367	2	408	2	425	2	353	2	334	1	373	1
Naturvetenskap	3 477	18	3 770	18	4 173	19	4 140	18	4 291	18	4 657	17
Teknikvetenskap	4 081	22	4 646	23	5 176	23	5 178	23	5 279	22	6 008	22
Skogs- och jordbruksvetenskap samt landskapsplanering	961	5	965	5	953	4	988	4	950	4	912	3
Medicin	5 544	29	5 811	28	6 253	28	6 737	29	7 109	30	8 057	30
Odontologi	257	1	249	1	205	1	210	1	266	1	276	1
Farmaci	91	0	88	0	92	0	97	0	111	0	119	0
Veterinärmedicin	126	1	139	1	165	1	165	1	199	1	200	1
Övriga forskningsområden	411	2	410	2	442	2	493	2	472	2	586	2
Ej ämnesuppdelat	225	1	128	1	275	1	162	1	-9	0	3	0

Tabell 6. Investeringsutgifter för FoU efter lärosäte och fakultet 2009. Mnkr

Table 6. Capital expenditure for R&D by university/university college and faculty 2009. SEKm

	Totalt	Fakultet						Medicinsk
		Humanistisk	Konstnärlig	Teologisk	Juridisk	Filosofisk	Samhällsve- tenskaplig	
Samtliga lärosäten	1 177	10	1	1	1	33	19	413
Universitet	1 137	10	1	0	1	33	19	413
Uppsala universitet	97	1	-	0	0	-	1	32
Lunds universitet	164	1	0	-	0	-	1	51
Göteborgs universitet	75	1	0	-	-	-	6	48
Stockholms universitet	70	4	-	-	1	-	7	-
Umeå universitet	69	4	-	-	-	-	1	26
Linköpings universitet	162	-	-	-	-	33	-	126
Karolinska institutet	127	-	-	-	-	-	-	127
Kungliga tekniska högskolan	104	-	-	-	-	-	-	-
Chalmers tekniska högskola	70	-	-	-	-	-	-	-
Luleå tekniska universitet	17	-	-	-	-	-	-	-
Handelshögskolan i Stockholm	2	-	-	-	-	-	2	-
Sveriges lantbruksuniversitet	147	-	-	-	-	-	-	-
Karlstads universitet	15	-	-	-	-	-	0	-
Mittuniversitetet	7	-	-	-	-	-	-	-
Växjö universitet	1	-	-	-	-	-	-	-
Örebro universitet	9	-	1	-	-	-	1	2
Högskolor med vetenskaps- område	14	-	-	-	-	-	-	-
Blekinge tekniska högskola	3	-	-	-	-	-	-	-
Högskolan i Jönköping	0	-	-	-	-	-	-	-
Högskolan i Kalmar	3	-	-	-	-	-	-	-
Malmö högskola	7	-	-	-	-	-	-	-
Mälardalens högskola	1	-	-	-	-	-	-	-
Övriga högskolor	25	-	-	-	-	-	-	-
Forskningsinstitut	0	-	-	-	-	-	-	-
Konstnärliga högskolor	0	-	0	-	-	-	-	-
Övriga enskilda utbildnings- anordnare	1	-	-	0	-	-	-	0

6. (forts.)

	Totalt	Fakultet						
		Vårdvetenskap	Odontologisk	Farmaceutisk	Matematisk - Naturvetenskaplig	Teknisk	Teknisk - Naturvetenskaplig	Sveriges lantbruksuniversitet
Samtliga lärosäten	1 177	3	1	2	100	230	115	147
Universitet	1 137	-	-	2	100	228	115	147
Uppsala universitet	97	-	-	2	-	-	58	-
Lunds universitet	164	-	-	-	21	34	-	-
Göteborgs universitet	75	-	-	-	20	-	-	-
Stockholms universitet	70	-	-	-	59	-	-	-
Umeå universitet	69	-	-	-	-	-	36	-
Linköpings universitet	162	-	-	-	-	3	-	-
Karolinska institutet	127	-	-	-	-	-	-	-
Kungliga tekniska högskolan	104	-	-	-	-	104	-	-
Chalmers tekniska högskola	70	-	-	-	-	70	-	-
Luleå tekniska universitet	17	-	-	-	-	17	-	-
Handelshögskolan i Stockholm	2	-	-	-	-	-	-	-
Sveriges lantbruksuniversitet	147	-	-	-	-	-	-	147
Karlstads universitet	15	-	-	-	-	-	14	-
Mittuniversitetet	7	-	-	-	-	-	5	-
Växjö universitet	1	-	-	-	-	-	0	-
Örebro universitet	9	-	-	-	-	-	1	-
Högskolor med vetenskapsområde	14	3	1	-	-	3	0	-
Blekinge tekniska högskola	3	-	-	-	-	3	-	-
Högskolan i Jönköping	0	-	-	-	-	-	-	-
Högskolan i Kalmar	3	-	-	-	-	-	-	-
Malmö högskola	7	3	1	-	-	-	0	-
Mälardalens högskola	1	0	-	-	-	0	-	-
Övriga högskolor	25	-	-	-	0	-	-	-
Forskningsinstitut	0	-	-	-	0	-	-	-
Konstnärliga högskolor	0	-	-	-	-	-	-	-
Övriga enskilda utbildningsanordnare	1	0	-	-	-	-	-	-

6. (forts.)

	Totalt	Fakultet		
		Läro- utbildning	Fakultetsövergripande	Mindre och medelstora högskolor
Samtliga lärosäten	1 177	3	78	21
Universitet	1 137	1	69	-
Uppsala universitet	97	0	3	-
Lunds universitet	164	-	56	-
Göteborgs universitet	75	0	0	-
Stockholms universitet	70	-	-	-
Umeå universitet	69	0	2	-
Linköpings universitet	162	0	-	-
Karolinska institutet	127	-	-	-
Kungliga tekniska högskolan	104	-	-	-
Chalmers tekniska högskola	70	-	-	-
Luleå tekniska universitet	17	-	0	-
Handelshögskolan i Stockholm	2	-	-	-
Sveriges lantbruksuniversitet	147	-	-	-
Karlstads universitet	15	-	1	-
Mittuniversitetet	7	0	2	-
Växjö universitet	1	-	0	-
Örebro universitet	9	-	4	-
Högskolor med vetenskapsområde	14	0	4	3
Blekinge tekniska högskola	3	-	-	-
Högskolan i Jönköping	0	-	-	0
Högskolan i Kalmar	3	-	-	3
Malmö högskola	7	0	3	-
Mälardalens högskola	1	-	1	-
Övriga högskolor	25	2	5	18
Forskningsinstitut	0	-	-	-
Konstnärliga högskolor	0	-	-	-
Övriga enskilda utbildningsanordnare	1	-	-	-

Tabell 7. Tidsserie över de totala FoU-utgifterna fördelade efter intäkter per ämne och investeringar per fakultet som summerats till verksamhetsområde 2009. Löpande priser. Mnkr.

Table 7. Time-series: Total R&D expenditure in the higher education sector 2009. Current prices. SEK m.

	Totalt	Verksamhetsområden						
		Naturvetenskap	Teknik	Medicin, odontologi, farmaci	Lantbruks-, skogsvetenskap och veterinärmedicin	Samhällsvetenskap, juridik, tema och lärarutbildning	Humaniora, teologi och konstnärlig verksamhet	Fakultetsövergripande samt övrigt
1999	16 983	3 298	4 099	5 268	959	1 997	1 012	349
2001	19 013	3 732	4 528	5 796	1 006	2 323	1 208	420
2003	21 062	4 201	4 956	6 279	1 039	2 696	1 410	481
2005	21 660	4 157	4 937	6 888	1 107	2 844	1 371	356
2007	23 534	4 529	5 328	7 589	1 179	3 188	1 546	175
2009	28 046	5 130	6 353	9 131	1 259	4 147	1 815	211

Tabell 8. Tidsserie över de totala FoU-utgifterna fördelade efter intäkter per ämne och investeringar per fakultet som summerats till verksamhetsområde 2009. Fasta priser. Mnkr.

Table 8. Time-series: Total R&D expenditure in the higher education sector 2009. Prices at 2009 level. SEK m.

	Totalt	Verksamhetsområden						
		Naturvetenskap	Teknik	Medicin, odontologi, farmaci	Lantbruks-, skogsvetenskap och veterinär- medicin	Samhälls- vetenskap, juridik, tema och lärarut- bildning	Humaniora, teologi och konstnärlig verksamhet	Fakultets- övergripande samt övrigt
1999	20 329	3 948	4 907	6 306	1 148	2 390	1 211	418
2001	21 919	4 302	5 220	6 682	1 160	2 678	1 393	484
2003	23 500	4 687	5 530	7 006	1 159	3 008	1 573	537
2005	23 880	4 583	5 443	7 594	1 220	3 136	1 512	392
2007	24 768	4 767	5 607	7 987	1 241	3 355	1 627	184
2009	28 046	5 130	6 353	9 131	1 259	4 147	1 815	211

Tabell 9. Tidsserie över fördelningen av totala intäkter (driftkostnader) efter finansiär inom universitets- och högskolesektorn. Procent

Table 9. Time-series: Distribution of income (current costs) for R&D in the higher education sector by source of funds. Percent

	Totalt	Finansieringskällor							
		Direkta statsanslag ³	Övriga offentliga medel ⁴	Offentliga forskningsstiftelser	Lärosätenas egna stiftelser och fonder	Övriga privat icke-vinstdrivande organisationer	Företag i Sverige	Utlandet	Övrigt
1999	100	48	25	5	1	10	4	5	3
2001	100	47	23	6	1	10	5	5	2
2003	100	45	25	5	1	9	5	5	3
2005	100	46	26	4	1	9	5	6	2
2007	100	47	28	4	1	8	5	7	1
2009	100	44	32	3	1	8	4	7	1

³ I direkta statsanslag ingår anslag till vetenskapsområde och övriga FoU-anslag.

⁴ I övriga offentliga medel ingår forskningsråden, statliga myndigheter samt kommuner och landsting.

Tabell 10. Antal anställda heltidspersoner och årsverken samt konfidensintervall i FoU-verksamhet år 2009

Table 10. Number of head-counts, full time equivalents (FTE) and confidence intervals in R&D 2009

	Heltidspersoner ⁵			Årsverken					
	Totalt	Kvinnor	Män	Totalt	± 95% KI	Kvinnor	± 95 KI	Män	± 95% KI
Samtliga lärosäten	40 468	19 611	20 856	16 457	± 434	7 603	± 313	8 854	± 300
Universitet totalt	33 568	16 106	17 462	14 797	± 428	6 828	± 308	7 969	± 297
Uppsala universitet	3 685	1 784	1 902	1 610	± 136	676	± 86	935	± 105
Lunds universitet	4 228	1 857	2 371	1 891	± 130	787	± 80	1 104	± 103
Göteborgs universitet	3 793	2 140	1 653	1 649	± 157	893	± 128	755	± 92
Stockholms universitet	3 285	1 705	1 580	1 472	± 148	725	± 103	748	± 106
Umeå universitet	2 718	1 384	1 334	1 152	± 85	544	± 64	608	± 56
Linköpings universitet	2 323	1 060	1 263	887	± 73	411	± 54	477	± 49
Karolinska institutet	3 589	2 299	1 291	1 978	± 227	1 254	± 194	723	± 119
Kungl. Tekniska högskolan	2 485	756	1 729	1 110	± 150	294	± 49	816	± 142
Chalmers tekniska högskola	1 610	374	1 236	768	± 72	201	± 29	567	± 66
Luleå tekniska universitet	858	287	571	365	± 20	115	± 10	250	± 18
Handelshögskolan i Stockholm	134	36	98	47	± 6	13	± 3	34	± 6
Sveriges lantbruksuniversitet	2 244	1 122	1 122	1 075	± 86	548	± 73	527	± 46
Karlstads universitet	740	392	348	198	± 17	94	± 10	104	± 14
Mittuniversitetet	618	308	310	195	± 13	80	± 9	115	± 9
Växjö universitet	590	272	319	166	± 14	81	± 10	85	± 10
Örebro universitet	667	331	336	233	± 19	111	± 16	122	± 11
Högskolor med vetenskapsområde totalt	2 985	1 571	1 414	721	± 48	364	± 43	358	± 22
Blekinge tekniska högskola	324	115	210	99	± 11	33	± 7	66	± 9
Högskolan i Jönköping	563	304	259	176	± 32	96	± 31	80	± 9
Högskolan i Kalmar	529	271	258	115	± 12	55	± 7	60	± 10
Malmö högskola	927	544	383	177	± 25	103	± 22	74	± 12
Mälardalens högskola	641	336	304	154	± 21	76	± 19	78	± 10
Övriga högskolor totalt	3 403	1 673	1 730	818	± 53	361	± 39	457	± 36
Försvvarshögskolan	253	72	181	63	± 15	23	± 5	41	± 14
Gymnastik- och idrotts-högskolan	61	29	33	19	± 2	7	± 1	11	± 2
Högskolan i Borås	373	203	170	75	± 17	36	± 12	39	± 12
Högskolan Dalarna	392	205	187	66	± 13	27	± 6	39	± 11
Högskolan på Gotland	111	40	71	18	± 4	6	± 2	12	± 3
Högskolan i Gävle	454	202	252	112	± 29	46	± 24	66	± 17
Högskolan i Halmstad	352	172	180	87	± 21	39	± 18	48	± 11
Högskolan Kristianstad	319	192	128	68	± 10	28	± 9	40	± 4
Högskolan i Skövde	310	149	160	77	± 10	29	± 5	48	± 9
Högskolan Väst	306	158	148	68	± 13	29	± 10	39	± 9
Södertörns högskola	471	249	222	165	± 22	92	± 16	73	± 15
Forskningsinstitut	59	13	46	43	± 3	8	± 1	35	± 3
Institutet för Rymdfysik	59	13	46	43	± 3	8	± 1	35	± 3

⁵ Antal heltidspersoner i rampopulationen. Rampopulationen består av de anställda som ägnar sig åt FoU, och är inte ett mått på det totala antalet anställda vid universitet och högskolor.

10. (forts.)

	Heltidspersoner ⁶			Årsverken					
	Totalt	Kvinnor	Män	Totalt	± 95% KI	Kvinnor	± 95% KI	Män	± 95% KI
Konstnärliga-, teologiska och vårdhögskolor totalt	453	247	205	77	± 15	42	± 11	36	± 10
Danshögskolan	39	25	13	2	± 1	2	± 1	0	± 1
Dramatiska institutet	35	21	13	3	± 0	1	± 0	2	± 0
Konstfack	89	49	40	15	± 9	9	± 8	6	± 3
Kungl. Konsthögskolan	30	14	16	6	± 1	3	± 1	3	± 1
Kungl. Musikhögskolan i Stockholm	102	34	68	12	± 5	2	± 2	10	± 5
Operahögskolan i Stockholm	14	5	9
Teaterhögskolan i Stockholm	19	10	9	1	± 0	-	-	-	-
Ericastiftelsen	7	5	2
Ersta Sköndal högskola	76	49	27	28	± 10	16	± 6	12	± 8
Sophiahemmet högskola	32	30	2	7	± 2
Teologiska högskolan i Stockholm	11	4	7	4	± 0

⁶ Se föregående fotnot.

Tabell 11. Årsverken i FoU-verksamhet samt konfidensintervall fördelade efter universitet/högskola 2005-2009

Table 11. Full time equivalents (FTE) by university/university college

	2005		2007		2009	
	Antal	± 95% KI	Antal	± 95% KI	Antal	± 95% KI
Samtliga lärosäten	15 686	± 255	15 525	± 317	16 457	± 434
Universitet totalt	14 120	± 245	13 777	± 295	14 797	± 428
Uppsala universitet	1 850	± 108	1 658	± 88	1 610	± 136
Lunds universitet	2 046	± 76	1 888	± 109	1 891	± 130
Göteborgs universitet	1 466	± 91	1 558	± 97	1 649	± 157
Stockholms universitet	1 275	± 51	1 272	± 82	1 472	± 148
Umeå universitet	1 084	± 101	1 008	± 104	1 152	± 85
Linköpings universitet	937	± 108	853	± 146	887	± 73
Karolinska institutet	1 657	± 68	1 693	± 103	1 978	± 227
Kungliga tekniska högskolan	965	± 38	987	± 38	1 110	± 150
Chalmers tekniska högskola	733	± 28	705	± 28	768	± 72
Luleå tekniska universitet	364	± 70	433	± 81	365	± 20
Handelshögskolan i Stockholm	74	± 35	58	± 27	47	± 6
Sveriges lantbruksuniversitet	861	± 53	932	± 74	1 075	± 86
Karlstads universitet	228	± 47	236	± 47	198	± 17
Mittuniversitetet	166	± 37	134	± 32	195	± 13
Växjö universitet	144	± 34	149	± 36	166	± 14
Örebro universitet	270	± 100	211	± 102	233	± 19
Högskolor med vetenskapsområde totalt	678	± 62	730	± 69	721	± 48
Blekinge tekniska högskola	98	± 27	86	± 26	99	± 11
Högskolan i Jönköping	126	± 35	153	± 36	176	± 32
Högskolan i Kalmar	156	± 33	115	± 33	115	± 12
Malmö högskola	169	± 31	184	± 35	177	± 25
Mälardalens högskola	128	± 32	192	± 43	154	± 21
Övriga högskolor totalt	736	± 50	924	± 117	818	± 53
Forskningsinstitut	69	± 52	49	± 3	43	± 3
Konstnärliga-, teologiska- och vård- högskolor totalt	82	± 32	45	± 12	77	± 15
Kvinnor						
Samtliga lärosäten	7 237	± 192	7 144	± 257	7 603	± 313
Universitet totalt	6 546	± 188	6 341	± 236	6 828	± 308
Uppsala universitet	890	± 98	739	± 56	676	± 86
Lunds universitet	878	± 49	811	± 89	787	± 80
Göteborgs universitet	798	± 69	857	± 62	893	± 128
Stockholms universitet	592	± 31	632	± 74	725	± 103
Umeå universitet	567	± 71	492	± 70	544	± 64
Linköpings universitet	378	± 75	413	± 123	411	± 54
Karolinska institutet	1 006	± 54	1 046	± 97	1 254	± 194
Kungliga tekniska högskolan	285	± 15	247	± 14	294	± 49
Chalmers tekniska högskola	182	± 10	156	± 10	201	± 29
Luleå tekniska universitet	129	± 42	148	± 52	115	± 10
Handelshögskolan i Stockholm	35	± 24	24	± 22	13	± 3
Sveriges lantbruksuniversitet	398	± 32	406	± 42	548	± 73
Karlstads universitet	104	± 30	124	± 34	94	± 10
Mittuniversitetet	65	± 24	58	± 23	80	± 9
Växjö universitet	74	± 25	68	± 26	81	± 10
Örebro universitet	167	± 96	121	± 98	111	± 16

11. (forts.)

	2005		2007		2009	
	Antal	± 95% KI	Antal	± 95% KI	Antal	± 95% KI
Högskolor med vetenskapsområde totalt	295	± 38	317	± 45	364	± 43
Blekinge tekniska högskola	27	± 13	27	± 15	33	± 7
Högskolan i Jönköping	31	± 15	64	± 23	96	± 31
Högskolan i Kalmar	79	± 22	49	± 21	55	± 7
Malmö högskola	97	± 25	103	± 26	103	± 22
Mälardalens högskola	61	± 23	73	± 27	76	± 19
Övriga högskolor totalt	347	± 36	452	± 107	361	± 39
Forskningsinstitut	1	± 2	9	± 0	8	± 1
Konstnärliga-, teologiska- och vårdhögskolor totalt	47	± 24	26	± 10	42	± 11
Män						
Samtliga lärosäten	8 449	± 168	8 381	± 185	8 854	± 300
Universitet totalt	7 574	± 157	7 436	± 177	7 969	± 297
Uppsala universitet	960	± 45	920	± 68	935	± 105
Lunds universitet	1 168	± 58	1 078	± 63	1 104	± 103
Göteborgs universitet	667	± 60	702	± 74	755	± 92
Stockholms universitet	683	± 41	641	± 36	748	± 106
Umeå universitet	517	± 72	515	± 77	608	± 56
Linköpings universitet	560	± 78	440	± 77	477	± 49
Karolinska institutet	651	± 41	648	± 34	723	± 119
Kungliga tekniska högskolan	680	± 35	740	± 35	816	± 142
Chalmers tekniska högskola	551	± 26	549	± 26	567	± 66
Luleå tekniska universitet	235	± 56	285	± 62	250	± 18
Handelshögskolan i Stockholm	39	± 25	34	± 16	34	± 6
Sveriges lantbruksuniversitet	463	± 42	526	± 61	527	± 46
Karlstads universitet	125	± 36	112	± 33	104	± 14
Mittuniversitetet	102	± 28	76	± 23	115	± 9
Växjö universitet	70	± 23	81	± 25	85	± 10
Örebro universitet	102	± 29	90	± 29	122	± 11
Högskolor med vetenskapsområde totalt	383	± 48	413	± 53	358	± 22
Blekinge tekniska högskola	71	± 23	59	± 21	66	± 9
Högskolan i Jönköping	95	± 32	89	± 27	80	± 9
Högskolan i Kalmar	78	± 24	65	± 26	60	± 10
Malmö högskola	71	± 20	81	± 24	74	± 12
Mälardalens högskola	68	± 22	119	± 34	78	± 10
Övriga högskolor totalt	389	± 35	473	± 48	457	± 36
Forskningsinstitut	68	± 52	41	± 3	35	± 3
Konstnärliga-, teologiska- och vårdhögskolor totalt	35	± 21	20	± 7	36	± 10

Tabell 12. Årsverken i FoU-verksamhet samt konfidensintervall fördelade på tjänstekategorier 2007-2009

Table 12. Full time equivalents (FTE) by employment category 2007-2009

	2005		2007		2009	
	Antal	± 95 KI	Antal	± 95% KI	Antal	± 95% KI
Samtliga	15 686	± 255	15 525	± 317	16 457	± 434
Professorer	1 434	± 49	1 489	± 51	1 807	± 122
Forskarassistenter	639	± 13	595	± 17	695	± 19
Lektorer	1 545	± 67	1 531	± 72	2 000	± 128
Adjunkter	770	± 72	763	± 76	597	± 78
Forskare	1 787	± 49	2 082	± 60	2 629	± 138
Forskningsassistenter	669	± 27	733	± 30	752	± 69
Doktorander	6 282	± 119	5 648	± 123	5 427	± 262
Administrativ och övrig teknisk personal	486	± 170	729	± 245	662	± 212
Forskningsingenjörer/Laboratoriebiträden	2 075	± 84	1 955	± 81	1 887	± 114
Kvinnor	7 237	± 192	7 144	± 257	7 603	± 313
Professorer	226	± 10	266	± 15	345	± 33
Forskarassistenter	262	± 7	235	± 10	301	± 12
Lektorer	524	± 31	575	± 39	810	± 64
Adjunkter	396	± 50	384	± 54	323	± 61
Forskare	753	± 31	813	± 38	1 072	± 80
Forskningsassistenter	404	± 21	463	± 26	447	± 65
Doktorander	3 173	± 85	2 838	± 89	2 776	± 183
Administrativ och övrig teknisk personal	265	± 147	468	± 219	400	± 191
Forskningsingenjörer/Laboratoriebiträden	1 234	± 58	1 103	± 56	1 128	± 93
Män	8 449	± 168	8 381	± 185	8 854	± 300
Professorer	1 208	± 48	1 222	± 49	1 463	± 117
Forskarassistenter	377	± 11	360	± 14	394	± 15
Lektorer	1 021	± 60	956	± 61	1 190	± 111
Adjunkter	374	± 51	378	± 53	274	± 47
Forskare	1 033	± 38	1 270	± 47	1 558	± 113
Forskningsassistenter	265	± 18	270	± 15	304	± 25
Doktorander	3 109	± 83	2 810	± 85	2 651	± 188
Administrativ och övrig teknisk personal	222	± 87	262	± 110	262	± 92
Forskningsingenjörer/Laboratoriebiträden	841	± 61	852	± 58	759	± 66

Tabell 13. Arbetstidens relativa fördelning samt konfidensintervall fördelat per lärosäte 2009

Table 13. Relative distribution of working-hours by university/university college 2009

	FoU-verksamhet		Undervisning grundutbildning		Undervisning forskarutbildning		Övrigt	
	Andel	± 95% KI	Andel	± 95% KI	Andel	± 95% KI	Andel	± 95% KI
Samtliga	41	± 1	23	± 1	3	± 0	33	± 1
Universitet totalt	44	± 1	19	± 1	3	± 0	33	± 1
Uppsala universitet	44	± 3	18	± 2	4	± 1	34	± 3
Lunds universitet	44	± 3	18	± 2	3	± 1	34	± 3
Göteborgs universitet	44	± 4	20	± 3	3	± 1	33	± 4
Stockholms universitet	44	± 4	19	± 3	3	± 1	34	± 4
Umeå universitet	42	± 3	19	± 2	3	± 1	36	± 3
Linköpings universitet	39	± 4	25	± 2	3	± 1	33	± 4
Karolinska institutet	54	± 6	11	± 5	4	± 3	31	± 6
Kungliga tekniska högskolan	45	± 6	15	± 3	4	± 1	36	± 5
Chalmers tekniska högskola	48	± 4	17	± 4	6	± 2	29	± 5
Luleå tekniska universitet	43	± 2	28	± 2	2	± 1	27	± 2
Handelshögskolan i Stockholm	35	± 4	25	± 5	4	± 1	35	± 5
Sveriges lantbruksuniversitet	48	± 4	11	± 1	3	± 1	38	± 4
Karlstads universitet	28	± 2	35	± 3	3	± 1	34	± 4
Mittuniversitetet	32	± 2	34	± 3	2	± 0	33	± 2
Växjö universitet	29	± 2	39	± 3	3	± 1	28	± 2
Örebro universitet	36	± 3	36	± 3	3	± 1	25	± 2
Högskolor med vetenskapsområde totalt	24	± 2	37	± 3	2	± 0	36	± 3
Blekinge tekniska högskola	31	± 3	31	± 3	6	± 1	32	± 4
Högskolan i Jönköping	31	± 6	35	± 3	2	± 0	32	± 6
Högskolan i Kalmar	22	± 2	38	± 2	1	± 0	39	± 3
Malmö högskola	19	± 3	38	± 9	3	± 1	41	± 9
Mälardalens högskola	24	± 3	41	± 3	2	± 1	32	± 3
Övriga högskolor totalt	24	± 2	43	± 2	2	± 0	31	± 2
Forskningsinstitut	72	± 4	2	± 1	3	± 1	23	± 4
Konstnärliga-, teologiska- och vårdhögskolor totalt	17	± 3	39	± 3	3	± 1	41	± 3
Kvinnor								
Samtliga	39	± 1	22	± 1	2	± 1	36	± 2
Universitet totalt	43	± 2	18	± 1	3	± 1	36	± 2
Uppsala universitet	38	± 4	20	± 3	3	± 1	39	± 4
Lunds universitet	44	± 5	17	± 3	3	± 1	37	± 5
Göteborgs universitet	42	± 5	19	± 4	2	± 1	37	± 6
Stockholms universitet	42	± 5	19	± 4	2	± 1	37	± 5
Umeå universitet	39	± 4	19	± 3	2	± 1	41	± 4
Linköpings universitet	40	± 7	20	± 3	2	± 1	38	± 8

13. (forts.)

	FoU-verksamhet		Undervisning grundutbildning		Undervisning forskarutbildning		Övrigt	
	Andel	± 95% KI	Andel	± 95% KI	Andel	± 95% KI	Andel	± 95% KI
Karolinska institutet	53	± 8	12	± 7	4	± 4	31	± 8
Kungliga tekniska högskolan	40	± 5	10	± 3	3	± 2	46	± 4
Chalmers tekniska högskola	55	± 6	14	± 3	5	± 3	25	± 4
Luleå tekniska universitet	40	± 3	34	± 4	3	± 1	23	± 4
Handelshögskolan i Stockholm	36	± 5	13	± 4	1	± 0	50	± 5
Sveriges lantbruksuniversitet	50	± 7	11	± 2	2	± 1	37	± 7
Karlstads universitet	26	± 3	33	± 5	2	± 1	39	± 5
Mittuniversitetet	27	± 3	33	± 4	1	± 1	39	± 4
Växjö universitet	31	± 4	37	± 4	3	± 1	29	± 3
Örebro universitet	35	± 4	36	± 4	2	± 1	26	± 4
Högskolor med vetenskapsområde totalt	23	± 3	37	± 5	2	± 0	39	± 5
Blekinge tekniska högskola	29	± 6	35	± 4	5	± 2	32	± 6
Högskolan i Jönköping	31	± 10	31	± 3	1	± 1	36	± 10
Högskolan i Kalmar	20	± 2	35	± 3	1	± 0	45	± 3
Malmö högskola	18	± 4	40	± 14	2	± 1	40	± 14
Mälardalens högskola	23	± 6	40	± 5	1	± 1	35	± 5
Övriga högskolor totalt	22	± 2	43	± 3	1	± 0	34	± 3
Forskningsinstitut	58	± 5	0	± 0	2	± 2	39	± 5
Konstnärliga-, teologiska- och vårdhögskolor totalt	16	± 4	37	± 4	3	± 1	44	± 4
Män								
Samtliga	42	± 1	23	± 1	4	± 0	31	± 1
Universitet totalt	45	± 2	20	± 1	4	± 0	31	± 1
Uppsala universitet	50	± 5	17	± 3	5	± 1	28	± 4
Lunds universitet	45	± 4	19	± 3	4	± 1	32	± 4
Göteborgs universitet	46	± 5	22	± 3	4	± 1	28	± 4
Stockholms universitet	47	± 5	19	± 4	4	± 1	31	± 5
Umeå universitet	45	± 4	20	± 3	4	± 1	31	± 4
Linköpings universitet	38	± 4	29	± 3	4	± 1	29	± 3
Karolinska institutet	57	± 7	9	± 6	4	± 2	30	± 7
Kungliga tekniska högskolan	47	± 8	17	± 4	4	± 2	32	± 7
Chalmers tekniska högskola	46	± 5	18	± 5	6	± 3	31	± 6
Luleå tekniska universitet	44	± 3	25	± 2	2	± 1	29	± 3
Handelshögskolan i Stockholm	35	± 5	30	± 6	5	± 2	30	± 6
Sveriges lantbruksuniversitet	46	± 4	10	± 2	4	± 1	40	± 4
Karlstads universitet	30	± 4	37	± 5	4	± 1	29	± 5
Mittuniversitetet	37	± 3	34	± 3	3	± 1	27	± 3
Växjö universitet	27	± 3	41	± 4	3	± 1	28	± 3

13. (forts.)

	FoU-verksamhet		Undervisning grundutbildning		Undervisning forskarutbildning		Övrigt	
	Andel	± 95% KI	Andel	± 95% KI	Andel	± 95% KI	Andel	± 95% KI
Örebro universitet	37	± 3	36	± 3	4	± 1	23	± 3
Högskolor med vetenskapsområde totalt	26	± 1	37	± 3	3	± 1	33	± 3
Blekinge tekniska högskola	32	± 4	29	± 3	6	± 1	33	± 5
Högskolan i Jönköping	32	± 3	39	± 6	3	± 1	27	± 6
Högskolan i Kalmar	23	± 3	41	± 3	2	± 1	33	± 4
Malmö högskola	20	± 3	34	± 7	4	± 2	42	± 7
Mälardalens högskola	26	± 3	42	± 4	3	± 2	29	± 3
Övriga högskolor totalt	27	± 2	43	± 3	2	± 1	28	± 2
Forskningsinstitut	76	± 5	3	± 1	3	± 1	18	± 5
Konstnärliga-, teologiska- och vårdhögskolor totalt	18	± 5	41	± 5	4	± 1	38	± 4

Tabell 14. Arbetstidens relativa fördelning samt konfidensintervall fördelat per vetenskapsområde 2009

Table 14. Relative distribution of working-hours by field of science 2009

	FoU-verksamhet		Undervisning grundutbildning		Undervisning forskarutbildning		Övrigt	
	Andel	± 95% KI	Andel	± 95% KI	Andel	± 95% KI	Andel	± 95% KI
Samtliga	41	± 1	23	± 1	3	± 0	33	± 1
Humanistisk-samhällsvetenskapligt	33	± 2	33	± 1	3	± 0	32	± 2
Medicinskt	48	± 2	18	± 2	4	± 1	30	± 3
Naturvetenskapligt	50	± 2	19	± 1	3	± 1	27	± 2
Tekniskt	43	± 2	22	± 1	4	± 1	30	± 2
Sveriges lantbruksuniversitet	48	± 4	11	± 1	3	± 1	38	± 4
Övrigt/Gemensamt	19	± 4	6	± 4	1	± 0	75	± 5
Kvinnor	39	± 1	22	± 1	2	± 1	36	± 2
Humanistisk-samhällsvetenskapligt	31	± 2	33	± 2	2	± 0	34	± 2
Medicinskt	46	± 3	20	± 3	3	± 1	31	± 4
Naturvetenskapligt	50	± 3	17	± 2	2	± 0	31	± 3
Tekniskt	43	± 2	19	± 2	3	± 1	35	± 2
Sveriges lantbruksuniversitet	50	± 7	11	± 2	2	± 1	37	± 7
Övrigt/Gemensamt	16	± 5	5	± 5	0	± 0	79	± 7
Män	42	± 1	23	± 1	4	± 0	31	± 1
Humanistisk-samhällsvetenskapligt	34	± 2	32	± 2	3	± 1	30	± 2
Medicinskt	53	± 3	15	± 3	5	± 1	28	± 3
Naturvetenskapligt	50	± 3	21	± 2	4	± 1	25	± 2
Tekniskt	43	± 3	24	± 2	4	± 1	29	± 3
Sveriges lantbruksuniversitet	46	± 4	10	± 2	4	± 1	40	± 4
Övrigt/Gemensamt	24	± 5	8	± 4	1	± 1	67	± 6

Tabell 15. Arbetstidens relativa fördelning samt konfidensintervall fördelat per tjänstekategori 2009

Table 15. Relative distribution of working-hours by employment category 2009

	FoU-verksamhet		Undervisning grundutbildning		Undervisning forskarutbildning		Övrigt	
	Andel	± 95% KI	Andel	± 95% KI	Andel	± 95% KI	Andel	± 95% KI
Samtliga tjänstekategorier	41	± 1	23	± 1	3	± 0	33	± 1
Professorer	41	± 2	17	± 2	10	± 1	32	± 3
Forskarassistenter	68	± 1	13	± 1	6	± 1	13	± 1
Lektorer	29	± 2	41	± 2	4	± 1	25	± 2
Adjunkter	10	± 1	60	± 2	1	± 0	30	± 2
Forskare	70	± 2	8	± 1	5	± 1	17	± 2
Forskningsassistenter	69	± 5	6	± 1	1	± 1	24	± 5
Doktorander	68	± 2	11	± 1	2	± 1	20	± 2
Administrativ och övrig teknisk personal	12	± 4	6	± 3	2	± 2	80	± 5
Forskningsingenjörer/Laboratoriebiträden	51	± 3	6	± 1	1	± 0	42	± 3
Kvinnor								
Samtliga tjänstekategorier	39	± 1	22	± 1	2	± 1	36	± 2
Professorer	39	± 3	18	± 3	12	± 2	31	± 2
Forskarassistenter	68	± 2	13	± 1	5	± 1	14	± 2
Lektorer	28	± 2	41	± 3	4	± 1	27	± 2
Adjunkter	10	± 2	60	± 3	1	± 0	29	± 3
Forskare	71	± 4	8	± 1	4	± 1	16	± 3
Forskningsassistenter	68	± 7	6	± 2	1	± 1	25	± 7
Doktorander	72	± 3	10	± 1	1	± 0	17	± 2
Administrativ och övrig teknisk personal	10	± 5	6	± 5	2	± 2	82	± 6
Forskningsingenjörer/Laboratoriebiträden	58	± 5	3	± 1	1	± 0	37	± 5
Män								
Samtliga tjänstekategorier	42	± 1	23	± 1	4	± 0	31	± 1
Professorer	41	± 3	17	± 3	9	± 1	33	± 3
Forskarassistenter	67	± 2	13	± 1	6	± 1	13	± 1
Lektorer	30	± 3	42	± 3	4	± 1	24	± 2
Adjunkter	10	± 2	59	± 3	1	± 1	30	± 3
Forskare	70	± 3	8	± 2	5	± 1	18	± 2
Forskningsassistenter	72	± 5	5	± 2	2	± 1	21	± 4
Doktorander	65	± 4	11	± 1	2	± 1	23	± 3
Administrativ och övrig teknisk personal	19	± 7	4	± 2	1	± 1	76	± 7
Forskningsingenjörer/Laboratoriebiträden	43	± 4	8	± 2	1	± 0	48	± 4

Tabell 16. Andel av arbetstiden som ägnas åt FoU samt konfidensintervall fördelat efter vetenskapsområde och tjänstekategori 2009

Table 16. Time devoted to R&D out of total time by field of science and employment category. 2009

	Totalt		Kvinnor		Män	
	Andel	± 95 KI	Andel	± 95% KI	Andel	± 95% KI
Samtliga vetenskapsområden	41	± 1	39	± 1	42	± 1
Professorer	41	± 2	39	± 3	41	± 3
Forskarassistenter	68	± 1	68	± 2	67	± 2
Lektorer	29	± 2	28	± 2	30	± 3
Adjunkter	10	± 1	10	± 2	10	± 2
Forskare	70	± 2	71	± 4	70	± 3
Forskningsassistenter	69	± 5	68	± 7	72	± 5
Doktorander	68	± 2	72	± 3	65	± 4
Administrativ och övrig teknisk personal	12	± 4	10	± 5	19	± 7
Forskningsingenjörer/Laboratoriebiträden	51	± 3	58	± 5	43	± 4
Humanistisk-samhällsvetenskapligt	33	± 2	31	± 2	34	± 2
Professorer	40	± 5	38	± 6	40	± 6
Forskarassistenter	69	± 3	71	± 3	68	± 5
Lektorer	30	± 3	28	± 3	32	± 5
Adjunkter	10	± 2	10	± 3	10	± 2
Forskare	69	± 5	70	± 5	67	± 8
Forskningsassistenter	61	± 9	58	± 12	67	± 13
Doktorander	63	± 5	63	± 7	62	± 6
Administrativ och övrig teknisk personal	9	± 8	8	± 10	11	± 11
Forskningsingenjörer/Laboratoriebiträden	43	± 7	62	± 11	28	± 8
Medicinskt	48	± 2	46	± 3	53	± 3
Professorer	38	± 6	39	± 5	37	± 7
Forskarassistenter	75	± 2	72	± 3	78	± 4
Lektorer	27	± 3	24	± 3	32	± 6
Adjunkter	9	± 2	8	± 2	14	± 4
Forskare	77	± 5	74	± 7	80	± 6
Forskningsassistenter	72	± 8	70	± 11	74	± 6
Doktorander	78	± 4	79	± 5	77	± 5
Administrativ och övrig teknisk personal	19	± 12	18	± 14	26	± 15
Forskningsingenjörer/Laboratoriebiträden	66	± 6	67	± 8	61	± 8
Naturvetenskapligt	50	± 2	50	± 3	50	± 3
Professorer	42	± 5	41	± 4	43	± 5
Forskarassistenter	70	± 3	69	± 4	70	± 5
Lektorer	26	± 4	30	± 7	25	± 5
Adjunkter	8	± 2	8	± 2	9	± 4
Forskare	73	± 5	72	± 8	73	± 7
Forskningsassistenter	85	± 5	91	± 6	79	± 7
Doktorander	72	± 4	74	± 6	71	± 5
Administrativ och övrig teknisk personal	15	± 10	3	± 3	37	± 29
Forskningsingenjörer/Laboratoriebiträden	44	± 7	49	± 11	40	± 9

16. (forts.)

	Totalt		Kvinnor		Män	
	Andel	± 95 KI	Andel	± 95% KI	Andel	± 95% KI
Tekniskt	43	± 2	43	± 2	43	± 3
Professorer	41	± 4	39	± 5	42	± 5
Forskarassistenter	57	± 3	58	± 4	57	± 4
Lektorer	30	± 3	36	± 5	28	± 4
Adjunkter	9	± 3	13	± 4	8	± 4
Forskare	65	± 5	63	± 7	66	± 6
Forskningsassistenter	74	± 3	62	± 7	77	± 3
Doktorander	62	± 5	68	± 4	60	± 7
Administrativ och övrig teknisk personal	13	± 10	2	± 2	31	± 27
Forskningsingenjörer/Laboratoriebiträden	51	± 6	64	± 8	47	± 7
Sveriges lantbruksuniversitet	48	± 4	50	± 7	46	± 4
Professorer	49	± 7	42	± 16	51	± 8
Forskarassistenter	67	± 6	58	± 13	76	± 3
Lektorer	29	± 5	29	± 7	29	± 7
Adjunkter	16	± 5	9	± 6	27	± 9
Forskare	63	± 7	72	± 10	57	± 10
Forskningsassistenter	64	± 11	64	± 13	63	± 18
Doktorander	79	± 4	83	± 5	73	± 5
Administrativ och övrig teknisk personal	11	± 22	21	± 42	-	-
Forskningsingenjörer/Laboratoriebiträden	30	± 9	30	± 12	31	± 12
Övrigt/Gemensamt	19	± 4	16	± 5	24	± 5
Professorer	49	± 7	58	± 10
Forskarassistenter
Lektorer	28	± 2	21	± 3
Adjunkter	11	± 4	10	± 1	12	± 5
Forskare	45	± 4	48	± 4	43	± 7
Forskningsassistenter
Doktorander	67	± 2	70	± 3	62	± 2
Administrativ och övrig teknisk personal	10	± 5	8	± 6	14	± 9
Forskningsingenjörer/Laboratoriebiträden	42	± 5	49	± 10	37	± 6

Tabell 17. Årsverken i FoU-verksamhet samt konfidensintervall fördelade efter lärosäten och tjänstekategori 2009

Table 17. Full time equivalents (FTE) by university/university college and employment category 2009

	Totalt		Kvinnor		Män	
	Antal	± 95 KI	Antal	± 95% KI	Antal	± 95% KI
Samtliga lärosäten	16 457	± 434	7 603	± 313	8 854	± 300
Professorer	1 807	± 122	345	± 33	1 463	± 117
Forskarassistenter	695	± 19	301	± 12	394	± 15
Lektorer	2 000	± 128	810	± 64	1 190	± 111
Adjunkter	597	± 78	323	± 61	274	± 47
Forskare	2 629	± 138	1 072	± 80	1 558	± 113
Forskningsassistenter	752	± 69	447	± 65	304	± 25
Doktorander	5 427	± 262	2 776	± 183	2 651	± 188
Administrativ och övrig teknisk personal	662	± 212	400	± 191	262	± 92
Forskningsingenjörer/Laboratoriebiträden	1 887	± 114	1 128	± 93	759	± 66
Universitet totalt	14 797	± 428	6 828	± 308	7 969	± 297
Professorer	1 620	± 121	302	± 33	1 318	± 116
Forskarassistenter	677	± 19	293	± 12	384	± 15
Lektorer	1 520	± 123	605	± 61	916	± 107
Adjunkter	375	± 67	213	± 53	162	± 41
Forskare	2 536	± 138	1 039	± 80	1 497	± 112
Forskningsassistenter	691	± 69	413	± 64	278	± 25
Doktorander	5 021	± 262	2 543	± 182	2 479	± 188
Administrativ och övrig teknisk personal	575	± 208	334	± 186	241	± 92
Forskningsingenjörer/Laboratoriebiträden	1 782	± 113	1 088	± 93	694	± 65
Uppsala universitet	1 610	± 136	676	± 86	935	± 105
Professorer	202	± 43	38	± 7	164	± 42
Forskarassistenter	99	± 6	42	± 3	57	± 5
Lektorer	124	± 35	43	± 19	81	± 30
Adjunkter	14	± 9	5	± 7	9	± 5
Forskare	360	± 63	137	± 40	223	± 49
Forskningsassistenter	70	± 9	38	± 9	31	± 3
Doktorander	558	± 95	264	± 67	294	± 68
Administrativ och övrig teknisk personal	41	± 31	15	± 17	26	± 26
Forskningsingenjörer/Laboratoriebiträden	143	± 33	93	± 23	50	± 24
Lunds universitet	1 891	± 130	787	± 80	1 104	± 103
Professorer	265	± 45	39	± 10	225	± 44
Forskarassistenter	81	± 8	33	± 3	48	± 7
Lektorer	215	± 72	71	± 27	144	± 67
Adjunkter	29	± 18	5	± 3	24	± 17
Forskare	247	± 34	79	± 20	168	± 28
Forskningsassistenter	58	± 6	27	± 4	31	± 4
Doktorander	683	± 62	330	± 43	353	± 45
Administrativ och övrig teknisk personal	49	± 47	34	± 44	15	± 17
Forskningsingenjörer/Laboratoriebiträden	265	± 46	169	± 39	96	± 25

17. (forts.)

	Totalt		Kvinnor		Män	
	Antal	± 95 KI	Antal	± 95% KI	Antal	± 95% KI
Göteborgs universitet	1 649	± 157	893	± 128	755	± 92
Professorer	207	± 46	47	± 15	160	± 43
Forskarassistenter	56	± 5	30	± 4	26	± 3
Lektorer	201	± 51	92	± 29	109	± 42
Adjunkter	39	± 23	27	± 21	12	± 10
Forskare	250	± 38	125	± 21	125	± 31
Forskningsassistenter	154	± 34	106	± 31	49	± 15
Doktorander	478	± 82	290	± 70	188	± 42
Administrativ och övrig teknisk personal	99	± 96	49	± 87	50	± 41
Forskningsingenjörer/Laboratoriebiträden	165	± 32	128	± 30	37	± 12
Stockholms universitet	1 472	± 148	725	± 103	748	± 106
Professorer	156	± 52	45	± 19	112	± 49
Forskarassistenter	63	± 3	28	± 3	35	± 2
Lektorer	184	± 46	89	± 27	95	± 37
Adjunkter	55	± 42	45	± 40	10	± 10
Forskare	308	± 40	121	± 21	186	± 34
Forskningsassistenter	71	± 13	41	± 10	31	± 9
Doktorander	527	± 109	299	± 84	228	± 70
Administrativ och övrig teknisk personal	22	± 31	-	-	22	± 31
Forskningsingenjörer/Laboratoriebiträden	85	± 23	57	± 17	29	± 15
Umeå universitet	1 152	± 85	544	± 64	608	± 56
Professorer	114	± 13	21	± 3	93	± 13
Forskarassistenter	48	± 5	18	± 4	30	± 3
Lektorer	174	± 41	72	± 24	102	± 34
Adjunkter	44	± 20	22	± 13	21	± 15
Forskare	97	± 9	48	± 6	49	± 7
Forskningsassistenter	58	± 10	28	± 8	30	± 6
Doktorander	380	± 51	202	± 48	178	± 18
Administrativ och övrig teknisk personal	37	± 31	6	± 6	31	± 30
Forskningsingenjörer/Laboratoriebiträden	201	± 32	127	± 28	74	± 15
Linköpings universitet	887	± 73	411	± 54	477	± 49
Professorer	109	± 18	18	± 5	91	± 17
Forskarassistenter	71	± 5	33	± 3	38	± 4
Lektorer	101	± 21	51	± 13	50	± 16
Adjunkter	30	± 12	26	± 12	5	± 3
Forskare	75	± 8	32	± 4	42	± 7
Forskningsassistenter	17	± 2	11	± 1	6	± 2
Doktorander	343	± 44	169	± 18	174	± 40
Administrativ och övrig teknisk personal	50	± 47	34	± 47	15	± 5
Forskningsingenjörer/Laboratoriebiträden	92	± 12	37	± 6	55	± 11

17. (forts.)

	Totalt		Kvinnor		Män	
	Antal	± 95 KI	Antal	± 95% KI	Antal	± 95% KI
Karolinska institutet	1 978	± 227	1 254	± 194	723	± 119
Professorer	133	± 56	32	± 14	101	± 54
Forskarassistenter	95	± 10	47	± 6	48	± 8
Lektorer	47	± 15	19	± 9	28	± 12
Adjunkter	8	± 7	-	-	8	± 7
Forskare	527	± 84	253	± 51	274	± 66
Forskningsassistenter	154	± 53	95	± 52	59	± 12
Doktorander	510	± 121	366	± 93	144	± 77
Administrativ och övrig teknisk personal	172	± 141	153	± 140	19	± 17
Forskningsingenjörer/Laboratoriebiträden	333	± 62	290	± 61	43	± 12
Kungliga tekniska högskolan	1 110	± 150	294	± 49	816	± 142
Professorer	94	± 29	9	± 2	85	± 29
Forskarassistenter	29	± 4	10	± 1	19	± 3
Lektorer	96	± 23	29	± 6	67	± 22
Adjunkter	25	± 22	14	± 11	10	± 19
Forskare	199	± 35	52	± 11	147	± 33
Forskningsassistenter	-	-	-	-	-	-
Doktorander	470	± 122	129	± 45	341	± 114
Administrativ och övrig teknisk personal	48	± 59	-	-	48	± 59
Forskningsingenjörer/Laboratoriebiträden	150	± 30	52	± 11	98	± 28
Chalmers tekniska högskola	768	± 72	201	± 29	567	± 66
Professorer	75	± 32	7	± 2	68	± 32
Forskarassistenter	29	± 5	6	± 2	23	± 5
Lektorer	84	± 26	21	± 6	63	± 25
Adjunkter	14	± 20	3	± 3	12	± 20
Forskare	92	± 23	25	± 6	67	± 22
Forskningsassistenter
Doktorander	349	± 40	99	± 25	251	± 32
Administrativ och övrig teknisk personal
Forskningsingenjörer/Laboratoriebiträden	120	± 30	37	± 9	83	± 29
Luleå tekniska universitet	365	± 20	115	± 10	250	± 18
Professorer	42	± 7	7	± 1	36	± 7
Forskarassistenter	29	± 3	11	± 3	18	± 2
Lektorer	39	± 8	16	± 5	24	± 6
Adjunkter	14	± 6	8	± 5	6	± 3
Forskare	16	± 3	4	± 3	12	± 2
Forskningsassistenter	-	-	-	-	-	-
Doktorander	161	± 9	50	± 4	111	± 8
Administrativ och övrig teknisk personal	4	± 7	1	± 1	4	± 6
Forskningsingenjörer/Laboratoriebiträden	60	± 11	19	± 4	41	± 11

17. (forts.)

	Totalt		Kvinnor		Män	
	Antal	± 95 KI	Antal	± 95% KI	Antal	± 95% KI
Handelshögskolan i Stockholm	47	± 6	13	± 3	34	± 6
Professorer	13	± 3
Forskarassistenter	-	-	-	-	-	-
Lektorer	6	± 2	1	± 0	5	± 2
Adjunkter	0	± 0	0	± 0	-	-
Forskare	12	± 3	4	± 1	8	± 3
Forskningsassistenter	-	-	-	-	-	-
Doktorander	14	± 4	8	± 2	6	± 3
Administrativ och övrig teknisk personal
Forskningsingenjörer/Laboratoriebiträden
Sveriges lantbruksuniversitet	1 075	± 86	548	± 73	527	± 46
Professorer	111	± 17	17	± 8	94	± 15
Forskarassistenter	53	± 6	22	± 5	32	± 4
Lektorer	27	± 5	13	± 3	14	± 3
Adjunkter	29	± 9	11	± 7	18	± 7
Forskare	328	± 43	147	± 26	181	± 34
Forskningsassistenter	102	± 19	64	± 16	37	± 10
Doktorander	282	± 29	187	± 27	96	± 9
Administrativ och övrig teknisk personal	28	± 54	28	± 54	-	-
Forskningsingenjörer/Laboratoriebiträden	115	± 32	59	± 25	55	± 21
Karlstads universitet	198	± 17	94	± 10	104	± 14
Professorer	20	± 6	4	±	16	± 6
Forskarassistenter
Lektorer	80	± 14	36	± 9	44	± 11
Adjunkter	11	± 5	4	± 3	6	± 4
Forskare
Forskningsassistenter	-	-	-	-	-	-
Doktorander	64	± 5	38	± 4	26	± 2
Administrativ och övrig teknisk personal	4	± 2	2	± 1	2	± 2
Forskningsingenjörer/Laboratoriebiträden	15	± 3	8	± 2	7	± 1
Mittuniversitetet	195	± 13	80	± 9	115	± 9
Professorer	24	± 3	4	± 1	19	± 3
Forskarassistenter
Lektorer	34	± 7	10	± 4	23	± 6
Adjunkter	12	± 5	6	± 4	6	± 3
Forskare	10	± 2	4	± 1	6	± 2
Forskningsassistenter
Doktorander	74	± 7	42	± 6	32	± 4
Administrativ och övrig teknisk personal	2	± 2	-	-	2	± 2
Forskningsingenjörer/Laboratoriebiträden	32	± 4	12	± 3	20	± 3

17. (forts.)

	Totalt		Kvinnor		Män	
	Antal	± 95 KI	Antal	± 95% KI	Antal	± 95% KI
Växjö universitet	166	± 14	81	± 10	85	± 10
Professorer	24	± 4	6	± 1	18	± 4
Forskarassistenter	8	± 1
Lektorer	50	± 9	18	± 5	32	± 8
Adjunkter	16	± 7	10	± 6	5	± 3
Forskare
Forskningsassistenter	2	± 2
Doktorander	58	± 7	36	± 6	22	± 4
Administrativ och övrig teknisk personal
Forskningsingenjörer/Laboratoriebiträden	3	± 2
Örebro universitet	233	± 19	111	± 16	122	± 11
Professorer	32	± 5	8	± 1	25	± 4
Forskarassistenter	10	± 0
Lektorer	58	± 8	24	± 5	34	± 6
Adjunkter	37	± 12	26	± 11	10	± 4
Forskare	11	± 3	6	± 2	5	± 3
Forskningsassistenter
Doktorander	70	± 10	35	± 9	35	± 6
Administrativ och övrig teknisk personal	12	± 3	6	± 3	6	± 0
Forskningsingenjörer/Laboratoriebiträden
Högskolor med vetenskapsområde totalt	721	± 48	364	± 43	358	± 22
Professorer	81	± 8	17	± 2	64	± 7
Forskarassistenter	7	± 1
Lektorer	171	± 17	73	± 9	97	± 14
Adjunkter	69	± 16	37	± 13	31	± 8
Forskare	40	± 6	15	± 0	25	± 6
Forskningsassistenter	14	± 1	8	± 1	6	± 0
Doktorander	225	± 13	135	± 10	90	± 8
Administrativ och övrig teknisk personal	50	± 38
Forskningsingenjörer/Laboratoriebiträden	65	± 11	32	± 6	33	± 9
Blekinge tekniska högskola	99	± 11	33	± 7	66	± 9
Professorer	11	± 2	2	± 0	9	± 2
Forskarassistenter
Lektorer	21	± 4	5	± 1	16	± 4
Adjunkter	10	± 4	5	± 3	5	± 2
Forskare	0	± 0
Forskningsassistenter	-	-
Doktorander	38	± 5	15	± 4	24	± 4
Administrativ och övrig teknisk personal
Forskningsingenjörer/Laboratoriebiträden	18	± 7	7	± 4	12	± 6

17. (forts.)

	Totalt		Kvinnor		Män	
	Antal	± 95 KI	Antal	± 95% KI	Antal	± 95% KI
Högskolan i Jönköping	176	± 32	96	± 31	80	± 9
Professorer	23	± 4	4	± 1	19	± 4
Forskarassistenter
Lektorer	43	± 7	18	± 4	24	± 5
Adjunkter	12	± 4	7	± 3	5	± 3
Forskare	9	± 4	3	± 0	6	± 4
Forskningsassistenter	6	± 1	4	± 1	2	± 0
Doktorander	61	± 5	39	± 4	21	± 2
Administrativ och övrig teknisk personal
Forskningsingenjörer/Laboratoriebiträden	6	± 3	3	± 1	3	± 3
Högskolan i Kalmar	115	± 12	55	± 7	60	± 10
Professorer	12	± 5	1	± 1	10	± 5
Forskarassistenter	3	± 1
Lektorer	23	± 5	9	± 2	14	± 4
Adjunkter	8	± 5
Forskare	12	± 0	5	± 0	7	± 0
Forskningsassistenter	-	-	-	-	-	-
Doktorander	32	± 6	22	± 3	10	± 5
Administrativ och övrig teknisk personal	-	-	-	-	-	-
Forskningsingenjörer/Laboratoriebiträden	26	± 5	14	± 3	12	± 4
Malmö högskola	177	± 25	103	± 22	74	± 12
Professorer	18	± 3	5	± 2	13	± 3
Forskarassistenter
Lektorer	60	± 12	30	± 7	30	± 10
Adjunkter	23	± 12	12	± 11	11	± 5
Forskare
Forskningsassistenter	1	± 1	1	± 1	0	± 0
Doktorander	44	± 6	33	± 6	11	± 1
Administrativ och övrig teknisk personal	10	± 16	10	± 16	0	± 0
Forskningsingenjörer/Laboratoriebiträden	10	± 4	7	± 4	3	± 1
Mälardalens högskola	154	± 21	76	± 19	78	± 10
Professorer	17	± 2	4	± 1	13	± 2
Forskarassistenter
Lektorer	24	± 7	12	± 4	12	± 6
Adjunkter	15	± 6	9	± 5	6	± 3
Forskare	10	± 4	4	± 0	7	± 4
Forskningsassistenter
Doktorander	50	± 6	25	± 5	25	± 4
Administrativ och övrig teknisk personal	24	± 17	18	± 16	6	± 3
Forskningsingenjörer/Laboratoriebiträden	5	± 4	1	± 0	4	± 4

17. (forts.)

	Totalt		Kvinnor		Män	
	Antal	± 95 KI	Antal	± 95% KI	Antal	± 95% KI
Övriga högskolor totalt	818	± 53	361	± 39	457	± 36
Professorer	84	± 9	18	± 3	66	± 9
Forskarassistenter	9	± 1	4	± 0	5	± 1
Lektorer	280	± 30	117	± 16	162	± 25
Adjunkter	136	± 34	62	± 26	74	± 22
Forskare	32	± 4	13	± 2	19	± 4
Forskningsassistenter	46	± 6	26	± 5	21	± 3
Doktorander	171	± 14	93	± 11	78	± 8
Administrativ och övrig teknisk personal	32	± 21	21	± 21	11	± 2
Forskningsingenjörer/Laboratoriebiträden	28	± 5	8	± 1	20	± 5
Forskningsinstitut	43	± 3	8	± 1	35	± 3
Professorer	4	± 1
Forskarassistenter
Lektorer	4	± 1
Adjunkter	-	-	-	-	-	-
Forskare	16	± 1	2	± 0	13	± 1
Forskningsassistenter	-	-	-	-	-	-
Doktorander	6	± 2	3	± 1	3	± 2
Administrativ och övrig teknisk personal
Forskningsingenjörer/Laboratoriebiträden	12	± 1
Konstnärliga-, teologiska- och vårdhögskolor totalt	77	± 15	42	± 11	36	± 10
Professorer	19	± 5	7	± 4	11	± 3
Forskarassistenter	-	-	-	-	-	-
Lektorer	26	± 10	15	± 5	11	± 9
Adjunkter	17	± 9	11	± 8	6	± 4
Forskare	7	± 1
Forskningsassistenter
Doktorander	3	± 1	3	± 1	-	-
Administrativ och övrig teknisk personal	4	± 1	2	± 1	2	± 1
Forskningsingenjörer/Laboratoriebiträden

Tabell 18. Årsverken i FoU-verksamhet samt konfidensintervall fördelade efter vetenskapsområde och tjänstekategori 2009

Table 18. Full time equivalents (FTE) by field of science and employment category 2007

	Totalt		Kvinnor		Män	
	Antal	± 95 KI	Antal	± 95% KI	Antal	± 95% KI
Samtliga vetenskapsområden	16 457	± 434	7 603	± 313	8 854	± 300
Professorer	1 807	± 122	345	± 33	1 463	± 117
Forskarassistenter	695	± 19	301	± 12	394	± 15
Lektorer	2 000	± 128	810	± 64	1 190	± 111
Adjunkter	597	± 78	323	± 61	274	± 47
Forskare	2 629	± 138	1 072	± 80	1 558	± 113
Forskningsassistenter	752	± 69	447	± 65	304	± 25
Doktorander	5 427	± 262	2 776	± 183	2 651	± 188
Administrativ och övrig teknisk personal	662	± 212	400	± 191	262	± 92
Forskningsingenjörer/Laboratoriebiträden	1 887	± 114	1 128	± 93	759	± 66
Humanistisk-samhällsvetenskapligt	4 170	± 222	2 022	± 169	2 148	± 144
Professorer	553	± 64	136	± 26	417	± 58
Forskarassistenter	165	± 8	84	± 5	81	± 6
Lektorer	1 106	± 113	470	± 57	636	± 97
Adjunkter	321	± 66	179	± 56	143	± 34
Forskare	494	± 58	248	± 37	246	± 44
Forskningsassistenter	142	± 21	84	± 18	59	± 11
Doktorander	1 206	± 123	701	± 108	505	± 57
Administrativ och övrig teknisk personal	101	± 95	68	± 89	33	± 35
Forskningsingenjörer/Laboratoriebiträden	81	± 16	52	± 14	29	± 8
Medicinskt	4 533	± 265	2 860	± 221	1 673	± 146
Professorer	449	± 77	108	± 17	341	± 75
Forskarassistenter	205	± 12	112	± 8	94	± 9
Lektorer	260	± 29	160	± 20	100	± 20
Adjunkter	114	± 22	84	± 20	30	± 10
Forskare	847	± 98	423	± 60	424	± 78
Forskningsassistenter	400	± 63	255	± 60	146	± 19
Doktorander	1 220	± 144	868	± 114	352	± 87
Administrativ och övrig teknisk personal	239	± 149	187	± 147	52	± 25
Forskningsingenjörer/Laboratoriebiträden	799	± 81	664	± 79	135	± 19

18. (forts.)

	Totalt		Kvinnor		Män	
	Antal	± 95 KI	Antal	± 95% KI	Antal	± 95% KI
Naturvetenskapligt	2 610	± 141	973	± 79	1 637	± 117
Professorer	302	± 41	42	± 6	260	± 41
Forskarassistenter	127	± 6	47	± 3	80	± 5
Lektorer	198	± 33	63	± 15	135	± 29
Adjunkter	28	± 7	12	± 4	16	± 7
Forskare	514	± 46	142	± 23	372	± 39
Forskningsassistenter	73	± 7	39	± 5	34	± 4
Doktorander	1 070	± 108	515	± 68	554	± 84
Administrativ och övrig teknisk personal	61	± 42	8	± 8	53	± 41
Forskningsingenjörer/Laboratoriebiträden	237	± 39	104	± 25	133	± 29
Tekniskt	3 650	± 187	966	± 65	2 684	± 175
Professorer	388	± 53	42	± 6	347	± 53
Forskarassistenter	143	± 10	35	± 4	108	± 9
Lektorer	406	± 43	102	± 13	303	± 40
Adjunkter	100	± 33	37	± 13	63	± 30
Forskare	439	± 46	108	± 15	331	± 43
Forskningsassistenter	33	± 4	5	± 1	28	± 4
Doktorander	1 635	± 144	496	± 57	1 139	± 132
Administrativ och övrig teknisk personal	77	± 60	10	± 9	67	± 60
Forskningsingenjörer/Laboratoriebiträden	430	± 51	132	± 18	298	± 48
Sveriges lantbruksuniversitet	1 075	± 86	548	± 73	527	± 46
Professorer	111	± 17	17	± 8	94	± 15
Forskarassistenter	53	± 6	22	± 5	32	± 4
Lektorer	27	± 5	13	± 3	14	± 3
Adjunkter	29	± 9	11	± 7	18	± 7
Forskare	328	± 43	147	± 26	181	± 34
Forskningsassistenter	102	± 19	64	± 16	37	± 10
Doktorander	282	± 29	187	± 27	96	± 9
Administrativ och övrig teknisk personal	28	± 54	28	± 54	-	-
Forskningsingenjörer/Laboratoriebiträden	115	± 32	59	± 25	55	± 21
Övrigt/Gemensamt	418	± 80	234	± 69	184	± 41
Professorer	4	± 1
Forskarassistenter
Lektorer	4	± 0
Adjunkter	6	± 2
Forskare	7	± 1	3	± 0	3	± 1
Forskningsassistenter
Doktorander	14	± 0	9	± 0	5	± 0
Administrativ och övrig teknisk personal	156	± 73	99	± 64	56	± 36
Forskningsingenjörer/Laboratoriebiträden	226	± 31	117	± 26	108	± 18

Tabell 19. Årsverken i FoU-verksamhet samt konfidensintervall fördelade efter lärosäte och vetenskapsområde 2009

Table 19. Full time equivalents (FTE) by university/university college and field of science 2009

	Totalt		Kvinnor		Män	
	Antal	± 95 KI	Antal	± 95% KI	Antal	± 95% KI
Samtliga lärosäten	16 457	± 434	7 603	± 313	8 854	± 300
Humanistisk-samhällsvetenskapligt	4 170	± 222	2 022	± 169	2 148	± 144
Medicinskt	4 533	± 265	2 860	± 221	1 673	± 146
Naturvetenskapligt	2 610	± 141	973	± 79	1 637	± 117
Tekniskt	3 650	± 187	966	± 65	2 684	± 175
Sveriges lantbruksuniversitet	1 075	± 86	548	± 73	527	± 46
Övrigt/Gemensamt	418	± 80	234	± 69	184	± 41
Universitet totalt	14 797	± 428	6 828	± 308	7 969	± 297
Humanistisk-samhällsvetenskapligt	3 387	± 216	1 654	± 165	1 734	± 139
Medicinskt	4 313	± 265	2 699	± 221	1 615	± 146
Naturvetenskapligt	2 423	± 141	900	± 78	1 524	± 117
Tekniskt	3 300	± 186	874	± 65	2 427	± 174
Sveriges lantbruksuniversitet	1 075	± 86	548	± 73	527	± 46
Övrigt/Gemensamt	297	± 67	154	± 54	143	± 40
Uppsala universitet	1 610	± 136	676	± 86	935	± 105
Humanistisk-samhällsvetenskapligt	450	± 80	205	± 63	245	± 50
Medicinskt	518	± 74	305	± 47	213	± 57
Naturvetenskapligt	527	± 72	138	± 34	389	± 64
Tekniskt	102	± 35	19	± 3	82	± 34
Sveriges lantbruksuniversitet
Övrigt/Gemensamt	14	± 13	8	± 12	5	± 5
Lunds universitet	1 891	± 130	787	± 80	1 104	± 103
Humanistisk-samhällsvetenskapligt	432	± 82	160	± 40	273	± 72
Medicinskt	557	± 71	333	± 61	225	± 37
Naturvetenskapligt	381	± 40	116	± 20	265	± 34
Tekniskt	492	± 59	165	± 27	328	± 53
Sveriges lantbruksuniversitet
Övrigt/Gemensamt	29	± 6	14	± 4	15	± 5
Göteborgs universitet	1 649	± 157	893	± 128	755	± 92
Humanistisk-samhällsvetenskapligt	679	± 129	338	± 107	341	± 72
Medicinskt	615	± 77	409	± 65	205	± 42
Naturvetenskapligt	349	± 46	143	± 23	206	± 40
Tekniskt	-	-	-	-	-	-
Sveriges lantbruksuniversitet
Övrigt/Gemensamt	6	± 3	3	± 2	2	± 2
Stockholms universitet	1 472	± 148	725	± 103	748	± 106
Humanistisk-samhällsvetenskapligt	711	± 105	378	± 82	333	± 66
Medicinskt
Naturvetenskapligt	725	± 101	326	± 61	399	± 80
Tekniskt	5	± 2	3	± 2	1	± 0
Sveriges lantbruksuniversitet
Övrigt/Gemensamt

19. (forts.)

	Totalt		Kvinnor		Män	
	Antal	± 95 KI	Antal	± 95% KI	Antal	± 95% KI
Umeå universitet	1 152	± 85	544	± 64	608	± 56
Humanistisk-samhällsvetenskapligt	368	± 62	181	± 51	187	± 36
Medicinskt	312	± 32	181	± 26	131	± 19
Naturvetenskapligt	300	± 25	113	± 16	187	± 19
Tekniskt	65	± 12	11	± 2	53	± 11
Sveriges lantbruksuniversitet
Övrigt/Gemensamt	107	± 39	58	± 23	50	± 31
Linköpings universitet	887	± 73	411	± 54	477	± 49
Humanistisk-samhällsvetenskapligt	204	± 27	131	± 17	74	± 21
Medicinskt	228	± 24	142	± 15	87	± 19
Naturvetenskapligt	50	± 7	25	± 6	25	± 5
Tekniskt	367	± 41	82	± 14	285	± 39
Sveriges lantbruksuniversitet
Övrigt/Gemensamt	38	± 47	32	± 47	6	± 6
Karolinska institutet	1 978	± 227	1 254	± 194	723	± 119
Humanistisk-samhällsvetenskapligt	-	-	-	-	-	-
Medicinskt	1 978	± 227	1 254	± 194	723	± 119
Naturvetenskapligt	-	-	-	-	-	-
Tekniskt	-	-	-	-	-	-
Sveriges lantbruksuniversitet
Övrigt/Gemensamt	-	-	-	-	-	-
Kungliga tekniska högskolan	1 110	± 150	294	± 49	816	± 142
Humanistisk-samhällsvetenskapligt	-	-	-	-	-	-
Medicinskt	-	-	-	-	-	-
Naturvetenskapligt	-	-	-	-	-	-
Tekniskt	1 110	± 150	294	± 49	816	± 142
Sveriges lantbruksuniversitet
Övrigt/Gemensamt	-	-	-	-	-	-
Chalmers tekniska högskola	768	± 72	201	± 29	567	± 66
Humanistisk-samhällsvetenskapligt	-	-	-	-	-	-
Medicinskt	-	-	-	-	-	-
Naturvetenskapligt	-	-	-	-	-	-
Tekniskt	768	± 72	201	± 29	567	± 66
Sveriges lantbruksuniversitet
Övrigt/Gemensamt	-	-	-	-	-	-
Luleå tekniska universitet	365	± 20	115	± 10	250	± 18
Humanistisk-samhällsvetenskapligt	38	± 7	23	± 5	15	± 5
Medicinskt	14	± 4	10	± 4	4	± 1
Naturvetenskapligt	-	-	-	-	-	-
Tekniskt	250	± 13	63	± 6	186	± 12
Sveriges lantbruksuniversitet
Övrigt/Gemensamt	64	± 13	19	± 4	45	± 12

19. (forts.)

	Totalt		Kvinnor		Män	
	Antal	± 95 KI	Antal	± 95% KI	Antal	± 95% KI
Handelshögskolan i Stockholm	47	± 6	13	± 3	34	± 6
Humanistisk-samhällsvetenskapligt	45	± 6	13	± 3	32	± 6
Medicinskt	-	-	-	-	-	-
Naturvetenskapligt	-	-	-	-	-	-
Tekniskt	-	-	-	-	-	-
Sveriges lantbruksuniversitet
Övrigt/Gemensamt	2	± 0	-	-	2	±
Sveriges lantbruksuniversitet	1 075	± 86	548	± 73	527	± 46
Humanistisk-samhällsvetenskapligt	-	-	-	-	-	-
Medicinskt	-	-	-	-	-	-
Naturvetenskapligt	-	-	-	-	-	-
Tekniskt	-	-	-	-	-	-
Sveriges lantbruksuniversitet	1 075	± 86	548	± 73	527	± 46
Övrigt/Gemensamt	-	-	-	-	-	-
Karlstads universitet	198	± 17	94	± 10	104	± 14
Humanistisk-samhällsvetenskapligt	125	± 15	59	± 9	66	± 12
Medicinskt	13	± 4	11	± 4	1	± 0
Naturvetenskapligt	27	± 8	12	± 3	15	± 7
Tekniskt	29	± 3	11	± 1	18	± 3
Sveriges lantbruksuniversitet
Övrigt/Gemensamt	5	± 3	2	± 1	3	± 3
Mittuniversitetet	195	± 13	80	± 9	115	± 9
Humanistisk-samhällsvetenskapligt	77	± 9	36	± 6	41	± 6
Medicinskt	26	± 6	16	± 5	10	± 2
Naturvetenskapligt	37	± 4	15	± 2	22	± 3
Tekniskt	54	± 5	13	± 2	42	± 5
Sveriges lantbruksuniversitet
Övrigt/Gemensamt	-	-	-	-	-	-
Växjö universitet	166	± 14	81	± 10	85	± 10
Humanistisk-samhällsvetenskapligt	114	± 11	59	± 7	55	± 8
Medicinskt	7	± 5
Naturvetenskapligt	10	± 4	5	± 3	5	± 2
Tekniskt	31	± 7	8	± 4	23	± 6
Sveriges lantbruksuniversitet
Övrigt/Gemensamt	3	± 3
Örebro universitet	233	± 19	111	± 16	122	± 11
Humanistisk-samhällsvetenskapligt	143	± 16	72	± 13	71	± 10
Medicinskt	42	± 10	28	± 9	15	± 4
Naturvetenskapligt	17	± 4	7	± 3	10	± 2
Tekniskt	28	± 2
Sveriges lantbruksuniversitet
Övrigt/Gemensamt	2	± 0

19. (forts.)

	Totalt		Kvinnor		Män	
	Antal	± 95 KI	Antal	± 95% KI	Antal	± 95% KI
Högskolor med vetenskapsområde totalt	721	± 48	364	± 43	358	± 22
Humanistisk-samhällsvetenskapligt	261	± 21	129	± 15	132	± 15
Medicinskt	123	± 12	91	± 10	32	± 5
Naturvetenskapligt	79	± 9	38	± 5	42	± 8
Tekniskt	177	± 13	48	± 7	129	± 12
Sveriges lantbruksuniversitet
Övrigt/Gemensamt	81	± 39	59	± 38	22	± 7
Blekinge tekniska högskola	99	± 11	33	± 7	66	± 9
Humanistisk-samhällsvetenskapligt	12	± 3	4	± 1	8	± 3
Medicinskt	9	± 1	8	± 1	2	± 0
Naturvetenskapligt
Tekniskt	59	± 8	14	± 5	46	± 6
Sveriges lantbruksuniversitet
Övrigt/Gemensamt
Högskolan i Jönköping	176	± 32	96	± 31	80	± 9
Humanistisk-samhällsvetenskapligt	89	± 10	45	± 6	44	± 7
Medicinskt	28	± 3	24	± 2	4	± 1
Naturvetenskapligt	1	± 1
Tekniskt	34	± 4	7	± 1	27	± 4
Sveriges lantbruksuniversitet
Övrigt/Gemensamt	23	± 30
Högskolan i Kalmar	115	± 12	55	± 7	60	± 10
Humanistisk-samhällsvetenskapligt	31	± 7	10	± 5	21	± 5
Medicinskt	13	± 2	8	± 1	5	± 2
Naturvetenskapligt	66	± 9	34	± 5	32	± 8
Tekniskt
Sveriges lantbruksuniversitet
Övrigt/Gemensamt
Malmö högskola	177	± 25	103	± 22	74	± 12
Humanistisk-samhällsvetenskapligt	92	± 14	47	± 11	45	± 10
Medicinskt	55	± 10	36	± 9	19	± 5
Naturvetenskapligt	6	± 1	2	± 1	4	± 1
Tekniskt	9	± 6	5	± 3	5	± 4
Sveriges lantbruksuniversitet
Övrigt/Gemensamt	15	± 16	13	± 16	2	± 1
Mälardalens högskola	154	± 21	76	± 19	78	± 10
Humanistisk-samhällsvetenskapligt	37	± 8	22	± 6	15	± 6
Medicinskt	17	± 5	16	± 5	2	± 0
Naturvetenskapligt	4	± 1	0	± 0	4	± 1
Tekniskt	71	± 8	20	± 3	51	± 8
Sveriges lantbruksuniversitet
Övrigt/Gemensamt	25	± 17	18	± 16	7	± 3

19. (forts.)

	Totalt		Kvinnor		Män	
	Antal	± 95 KI	Antal	± 95% KI	Antal	± 95% KI
Övriga högskolor totalt	818	± 53	361	± 39	457	± 36
Humanistisk-samhällsvetenskapligt	460	± 47	212	± 34	248	± 32
Medicinskt	81	± 9	57	± 8	25	± 4
Naturvetenskapligt	65	± 6	28	± 3	37	± 5
Tekniskt	173	± 15	45	± 4	128	± 14
Sveriges lantbruksuniversitet
Övrigt/Gemensamt	39	± 18	20	± 17	20	± 6
Forskningsinstitut	43	± 3	8	± 1	35	± 3
Humanistisk-samhällsvetenskapligt	-	-	-	-	-	-
Medicinskt	-	-	-	-	-	-
Naturvetenskapligt	43	± 3	8	± 1	35	± 3
Tekniskt	-	-	-	-	-	-
Sveriges lantbruksuniversitet
Övrigt/Gemensamt	-	-	-	-	-	-
Konstnärliga-, teologiska- och vårdhögskolor totalt	77	± 15	42	± 11	36	± 10
Humanistisk-samhällsvetenskapligt	62	± 14	28	± 10	34	± 10
Medicinskt
Naturvetenskapligt	-	-	-	-	-	-
Tekniskt	-	-	-	-	-	-
Sveriges lantbruksuniversitet
Övrigt/Gemensamt

Tabell 20. Årsverken i FoU-verksamhet samt konfidsintervall fördelade efter högskoleregion och vetenskapsområde 2009

Table 20. Full time equivalents (FTE) by university region and field of science 2009

	Totalt		Kvinnor		Män	
	Antal	± 95 KI	Antal	± 95% KI	Antal	± 95% KI
Hela riket	16 457	± 434	7 603	± 313	8 854	± 300
Humanistisk-samhällsvetenskapligt	4 170	± 222	2 022	± 169	2 148	± 144
Medicinskt	4 533	± 265	2 860	± 221	1 673	± 146
Naturvetenskapligt	2 610	± 141	973	± 79	1 637	± 117
Tekniskt	3 650	± 187	966	± 65	2 684	± 175
Sveriges lantbruksuniversitet	1 075	± 86	548	± 73	527	± 46
Övrigt/Gemensamt	418	± 80	234	± 69	184	± 41
Stockholms högskole-region	4 950	± 311	2 454	± 226	2 496	± 214
Humanistisk-samhällsvetenskapligt	1 024	± 110	520	± 84	504	± 70
Medicinskt	2 005	± 227	1 272	± 194	734	± 119
Naturvetenskapligt	752	± 101	343	± 62	409	± 80
Tekniskt	1 131	± 150	303	± 49	829	± 142
Sveriges lantbruksuniversitet
Övrigt/Gemensamt
Uppsala högskoleregion	2 860	± 176	1 304	± 125	1 557	± 123
Humanistisk-samhällsvetenskapligt	715	± 88	344	± 69	370	± 54
Medicinskt	606	± 79	359	± 49	247	± 62
Naturvetenskapligt	577	± 72	150	± 34	427	± 64
Tekniskt	249	± 37	52	± 5	197	± 37
Sveriges lantbruksuniversitet	669	± 100	369	± 84	300	± 54
Övrigt/Gemensamt	44	± 21	28	± 20	16	± 6
Linköpings högskole-region	1 063	± 80	506	± 62	557	± 50
Humanistisk-samhällsvetenskapligt	293	± 29	176	± 18	117	± 22
Medicinskt	258	± 25	166	± 15	92	± 19
Naturvetenskapligt	51	± 7	25	± 6	26	± 5
Tekniskt	400	± 41	88	± 14	312	± 39
Sveriges lantbruksuniversitet	-	-	-	-	-	-
Övrigt/Gemensamt	61	± 56	51	± 55	10	± 7
Lunds högskoleregion	2 783	± 152	1 217	± 101	1 567	± 114
Humanistisk-samhällsvetenskapligt	765	± 86	309	± 44	457	± 74
Medicinskt	648	± 72	407	± 62	241	± 37
Naturvetenskapligt	481	± 41	164	± 21	317	± 35
Tekniskt	620	± 60	202	± 28	418	± 54
Sveriges lantbruksuniversitet	190	± 68	87	± 51	103	± 44
Övrigt/Gemensamt	80	± 25	49	± 24	31	± 7
Göteborgs högskole-region	2 888	± 180	1 323	± 137	1 565	± 117
Humanistisk-samhällsvetenskapligt	887	± 132	433	± 109	453	± 74
Medicinskt	659	± 78	447	± 65	212	± 42
Naturvetenskapligt	383	± 46	158	± 23	225	± 40
Tekniskt	881	± 73	234	± 29	646	± 67
Sveriges lantbruksuniversitet	53	± 38	40	± 35	13	± 13
Övrigt/Gemensamt	26	± 7	11	± 4	15	± 6

20. (forts.)

	Totalt		Kvinnor		Män	
	Antal	± 95 KI	Antal	± 95% KI	Antal	± 95% KI
Umeå högskoleregion	1 906	± 101	799	± 71	1 107	± 72
Humanistisk-samhällsvetenskapligt	486	± 64	240	± 52	246	± 37
Medicinskt	356	± 33	209	± 26	147	± 20
Naturvetenskapligt	367	± 25	133	± 16	234	± 19
Tekniskt	368	± 18	87	± 7	281	± 17
Sveriges lantbruksuniversitet	157	± 50	52	± 29	105	± 41
Övrigt/Gemensamt	171	± 41	78	± 23	92	± 34
Ej fördelat på högskoleregion	6	± 10	-	-	6	± 10
Humanistisk-samhällsvetenskapligt	-	-	-	-	-	-
Medicinskt	-	-	-	-	-	-
Naturvetenskapligt	-	-	-	-	-	-
Tekniskt	-	-	-	-	-	-
Sveriges lantbruksuniversitet
Övrigt/Gemensamt

Tabell 21. Årsverken i FoU-verksamhet samt konfidensintervall fördelade efter län 2009

Table 21. Full time equivalents (FTE) by region 2009

	Totalt		Kvinnor		Män	
	Antal	± 95 KI	Antal	± 95% KI	Antal	± 95% KI
Hela riket	16 457	± 434	7 603	± 313	8 854	± 300
Stockholms län	4 932	± 311	2 448	± 226	2 484	± 214
Gotlands län	18	± 4	6	± 2	12	± 3
Uppsala län	2 269	± 169	1 046	± 120	1 223	± 118
Södermanlands län	34	± 8	15	± 7	20	± 5
Örebro län	244	± 31	111	± 16	133	± 27
Västmanlands län	142	± 29	62	± 19	80	± 22
Dalarnas län	68	± 13	27	± 6	41	± 12
Gävleborgs län	103	± 29	43	± 24	60	± 17
Östergötlands län	887	± 73	410	± 54	477	± 49
Jönköpings län	176	± 32	96	± 31	80	± 9
Kronobergs län	173	± 17	81	± 10	91	± 14
Kalmar län	115	± 12	55	± 7	60	± 10
Blekinge län	99	± 11	33	± 7	66	± 9
Skåne län	2 306	± 149	1 007	± 98	1 299	± 112
Hallands län	90	± 22	40	± 18	50	± 12
Västra Götalands län	2 689	± 179	1 227	± 137	1 461	± 116
Värmlands län	200	± 18	96	± 11	104	± 14
Västernorrlands län	125	± 14	45	± 8	80	± 11
Jämtlands län	69	± 12	35	± 9	34	± 8
Västerbottens län	1 326	± 99	598	± 70	728	± 69
Norrbottens län	385	± 22	121	± 11	264	± 20
Ej fördelat på län	6	± 10	0	± 0	6	± 10

Tabell 22. Årsverken i FoU-verksamhet efter lärosäte och utbildningsnivå 2009. Procent⁷, konfidensintervall i procentandelar

Table 22. Full time equivalents (FTE) by university/university college and level of education 2009. Percent

	Totalt		Kvinnor		Män	
	Procent	± 95% KI	Procent	± 95% KI	Procent	± 95% KI
Samtliga lärosäten	100	-	100	-	100	-
Forskarutbildning	51	± 2	41	± 2	58	± 3
Eftergymnasial mer 3 år	41	± 2	48	± 3	35	± 3
Eftergymnasial mindre 3 år	5	± 1	8	± 2	3	± 1
Gymnasial mer 2 år	1	± 0	1	± 1	1	± 1
Gymnasial mindre 2 år	1	± 1	2	± 1	1	± 0
Förgymnasial	0	± 0	0	± 0	0	± 0
Uppgift saknas	1	± 1	0	± 0	2	± 1
Universitet totalt	100	-	100	-	100	-
Forskarutbildning	51	± 2	41	± 3	59	± 3
Eftergymnasial mer 3 år	41	± 2	48	± 3	35	± 3
Eftergymnasial mindre 3 år	5	± 1	8	± 2	3	± 1
Uppsala universitet	100	-	100	-	100	-
Forskarutbildning	51	± 6	39	± 6	59	± 9
Eftergymnasial mer 3 år	41	± 6	48	± 9	36	± 9
Eftergymnasial mindre 3 år	4	± 3	9	± 7	1	± 1
Lunds universitet	100	-	100	-	100	-
Forskarutbildning	51	± 5	37	± 8	62	± 7
Eftergymnasial mer 3 år	42	± 5	53	± 9	34	± 7
Eftergymnasial mindre 3 år	4	± 3	7	± 6	1	± 1
Göteborgs universitet	100	-	100	-	100	-
Forskarutbildning	54	± 5	44	± 7	65	± 7
Eftergymnasial mer 3 år	39	± 6	46	± 9	30	± 7
Eftergymnasial mindre 3 år	5	± 3	8	± 5	1	± 1
Stockholms universitet	100	-	100	-	100	-
Forskarutbildning	55	± 9	52	± 13	58	± 12
Eftergymnasial mer 3 år	39	± 9	43	± 14	36	± 12
Eftergymnasial mindre 3 år	3	± 2	4	± 3	2	± 3
Umeå universitet	100	-	100	-	100	-
Forskarutbildning	46	± 4	39	± 6	53	± 5
Eftergymnasial mer 3 år	45	± 5	50	± 7	41	± 6
Eftergymnasial mindre 3 år	6	± 3	12	± 5	1	± 1
Linköpings universitet	100	-	100	-	100	-
Forskarutbildning	46	± 5	42	± 7	49	± 6
Eftergymnasial mer 3 år	42	± 6	45	± 8	39	± 10
Eftergymnasial mindre 3 år	7	± 5	6	± 3	8	± 9
Karolinska institutet	100	-	100	-	100	-
Forskarutbildning	42	± 6	32	± 7	60	± 12
Eftergymnasial mer 3 år	40	± 7	45	± 10	33	± 10
Eftergymnasial mindre 3 år	11	± 5	17	± 8	1	± 1

⁷ Andelarna i tabellen summerar ej till 100%. Utbildningsnivåerna förgymnasial och gymnasial samt uppgift saknas finns bara redovisade på totalnivå. På universitets/högskolenivå har de plockats bort då det finns väldigt få observationer i dessa kategorier.

22. (forts.)

	Totalt		Kvinnor		Män	
	Procent	± 95% KI	Procent	± 95% KI	Procent	± 95% KI
Kungliga tekniska högskolan	100	-	100	-	100	-
Forskarutbildning	55	± 17	55	± 17	54	± 22
Eftergymnasial mer 3 år	38	± 17	43	± 17	36	± 22
Eftergymnasial mindre 3 år	5	± 6	2	± 2	6	± 8
Chalmers tekniska högskola	100	-	100	-	100	-
Forskarutbildning	55	± 14	57	± 16	55	± 18
Eftergymnasial mer 3 år	36	± 14	42	± 16	34	± 19
Eftergymnasial mindre 3 år	5	± 7	2	± 3	7	± 10
Luleå tekniska universitet	100	-	100	-	100	-
Forskarutbildning	52	± 5	47	± 7	54	± 7
Eftergymnasial mer 3 år	43	± 5	50	± 7	40	± 7
Eftergymnasial mindre 3 år	4	± 2	2	± 2	5	± 3
Handelshögskolan i Stockholm	100	-	100	-	100	-
Forskarutbildning	67	± 8	37	± 9	78	± 10
Eftergymnasial mer 3 år	29	± 8	59	± 9	18	± 10
Eftergymnasial mindre 3 år	2	± 0	-	-	3	± 1
Sveriges lantbruksuniversitet	100	-	100	-	100	-
Forskarutbildning	50	± 4	37	± 6	64	± 4
Eftergymnasial mer 3 år	42	± 4	54	± 7	30	± 4
Eftergymnasial mindre 3 år	3	± 2	3	± 2	2	± 2
Karlstads universitet	100	-	100	-	100	-
Forskarutbildning	59	± 5	49	± 7	68	± 7
Eftergymnasial mer 3 år	38	± 5	46	± 8	32	± 7
Eftergymnasial mindre 3 år	2	± 2	5	± 3	0	± 0
Mittuniversitetet	100	-	100	-	100	-
Forskarutbildning	48	± 5	37	± 9	56	± 6
Eftergymnasial mer 3 år	49	± 5	63	± 9	40	± 6
Eftergymnasial mindre 3 år	1	± 1	-	-	1	± 1
Växjö universitet	100	-	100	-	100	-
Forskarutbildning	52	± 5	39	± 8	65	± 7
Eftergymnasial mer 3 år	45	± 5	61	± 8	29	± 7
Eftergymnasial mindre 3 år	2	± 1	-	-	3	± 3
Örebro universitet	100	-	100	-	100	-
Forskarutbildning	55	± 5	49	± 8	61	± 5
Eftergymnasial mer 3 år	43	± 5	49	± 8	37	± 5
Eftergymnasial mindre 3 år	0	± 0	0	±	0	± 0
Högskolor med vetenskapsområde totalt	100	-	100	-	100	-
Forskarutbildning	46	± 4	34	± 6	58	± 4
Eftergymnasial mer 3 år	49	± 4	63	± 6	36	± 4
Eftergymnasial mindre 3 år	2	± 1	2	± 1	2	± 1
Blekinge tekniska högskola	100	-	100	-	100	-
Forskarutbildning	49	± 8	28	± 8	60	± 11
Eftergymnasial mer 3 år	40	± 9	64	± 11	27	± 10
Eftergymnasial mindre 3 år	5	± 4	5	± 8	4	± 5

22. (forts.)

	Totalt		Kvinnor		Män	
	Procent	± 95% KI	Procent	± 95% KI	Procent	± 95% KI
Högskolan i Jönköping	100	-	100	-	100	-
Forskarutbildning	42	± 9	26	± 9	61	± 8
Eftergymnasial mer 3 år	54	± 9	72	± 10	32	± 7
Eftergymnasial mindre 3 år	-	-	-	-	-	-
Högskolan i Kalmar	100	-	100	-	100	-
Forskarutbildning	39	± 6	25	± 5	51	± 9
Eftergymnasial mer 3 år	56	± 7	71	± 6	43	± 11
Eftergymnasial mindre 3 år	0	± 0	1	± 1	0	± 1
Malmö högskola	100	-	100	-	100	-
Forskarutbildning	54	± 8	43	± 10	69	± 8
Eftergymnasial mer 3 år	43	± 8	52	± 11	30	± 8
Eftergymnasial mindre 3 år	3	± 2	5	± 4	0	± 0
Mälardalens högskola	100	-	100	-	100	-
Forskarutbildning	44	± 11	41	± 20	48	± 8
Eftergymnasial mer 3 år	53	± 11	59	± 20	48	± 8
Eftergymnasial mindre 3 år	2	± 2	-	-	4	± 4
Övriga högskolor totalt	100	-	100	-	100	-
Forskarutbildning	57	± 4	51	± 6	61	± 4
Eftergymnasial mer 3 år	39	± 3	43	± 6	36	± 4
Eftergymnasial mindre 3 år	3	± 2	5	± 4	2	± 1
Forskningsinstitut	100	-	100	-	100	-
Uppgift saknas	100	-	100	-	100	-
Konstnärliga-, teologiska- och vårdhögskolor totalt	100	-	100	-	100	-
Forskarutbildning	44	± 12	45	± 17	43	± 17
Eftergymnasial mer 3 år	39	± 9	41	± 12	37	± 14
Eftergymnasial mindre 3 år	7	± 4	2	± 3	12	± 8

Tabell 23. Årsverken i FoU-verksamhet samt konfidensintervall efter typ av lärosäte, tjänstekategori och utbildningsnivå⁸ 2009

Table 23. Full time equivalents (FTE) by type of university, employment category and level of education 2009

	Totalt		Kvinnor		Män	
	Antal	± 95 KI	Antal	± 95% KI	Antal	± 95% KI
Samtliga lärosäten	16 457	± 434	7 603	± 313	8 854	± 300
Forskarutbildning	8 323	± 362	3 145	± 182	5 178	± 313
Eftergymnasial mer 3 år	6 743	± 411	3 647	± 280	3 096	± 302
Eftergymnasial mindre 3 år	801	± 173	576	± 142	226	± 99
Gymnasial mer 2 år	146	± 77	59	± 57	87	± 52
Gymnasial mindre 2 år	170	± 116	123	± 114	47	± 25
Förgymnasial	33	± 31	23	± 29	10	± 9
Uppgift saknas	239	± 86	29	± 12	211	± 85
Universitet	14 797	± 428	6 828	± 308	7 969	± 297
Forskarutbildning	7 495	± 358	2 819	± 178	4 676	± 311
Eftergymnasial mer 3 år	6 038	± 407	3 246	± 275	2 792	± 300
Eftergymnasial mindre 3 år	755	± 172	550	± 141	205	± 99
Professorer	1 620	± 121	302	± 33	1 318	± 116
Forskarutbildning	1 570	± 124	286	± 34	1 284	± 120
Eftergymnasial mer 3 år	33	± 31	14	± 16	19	± 27
Eftergymnasial mindre 3 år	0	± 0	-	-	0	± 0
Forskar assistenter	677	± 19	293	± 12	384	± 15
Forskarutbildning	657	± 23	284	± 14	373	± 18
Eftergymnasial mer 3 år	10	± 7	3	± 3	7	± 7
Eftergymnasial mindre 3 år	1	± 1	1	± 1	-	-
Lektorer	1 520	± 123	605	± 61	916	± 107
Forskarutbildning	1 465	± 126	578	± 62	887	± 109
Eftergymnasial mer 3 år	55	± 33	27	± 19	28	± 28
Eftergymnasial mindre 3 år	0	± 0	-	-	0	± 0
Adjunkter	375	± 67	213	± 53	162	± 41
Forskarutbildning	100	± 35	58	± 26	43	± 23
Eftergymnasial mer 3 år	266	± 59	149	± 48	117	± 35
Eftergymnasial mindre 3 år	10	± 8	6	± 7	3	± 3
Forskare	2 536	± 138	1 039	± 80	1 497	± 112
Forskarutbildning	2 324	± 151	1 002	± 81	1 323	± 128
Eftergymnasial mer 3 år	122	± 63	28	± 17	95	± 60
Eftergymnasial mindre 3 år	10	± 18	10	± 18	-	-
Forskningsassistenten	691	± 69	413	± 64	278	± 25
Forskarutbildning	242	± 48	149	± 42	93	± 24
Eftergymnasial mer 3 år	361	± 52	196	± 46	164	± 25
Eftergymnasial mindre 3 år	67	± 52	61	± 52	6	± 4

⁸ Utbildningsnivåerna förgymnasial och gymnasial samt uppgift saknas finns bara redovisade på totalnivå. Därmed summerar inte indelningen i utbildningsnivåer till totalen.

23. (forts.)

	Totalt		Kvinnor		Män	
	Antal	± 95 KI	Antal	± 95% KI	Antal	± 95% KI
Doktorander	5 021	± 262	2 543	± 182	2 479	± 188
Forskarutbildning	680	± 249	276	± 120	405	± 219
Eftergymnasial mer 3 år	4 175	± 348	2 186	± 206	1 989	± 280
Eftergymnasial mindre 3 år	134	± 94	76	± 68	58	± 65
Administrativ och övrig teknisk per- sonal	575	± 208	334	± 186	241	± 92
Forskarutbildning	96	± 56	26	± 25	70	± 50
Eftergymnasial mer 3 år	218	± 148	144	± 142	74	± 40
Eftergymnasial mindre 3 år	94	± 96	44	± 70	50	± 66
Forskningsingenjö- rer/Laboratoriebiträ- den	1 782	± 113	1 088	± 93	694	± 65
Forskarutbildning	360	± 70	160	± 52	199	± 47
Eftergymnasial mer 3 år	799	± 104	500	± 89	298	± 55
Eftergymnasial mindre 3 år	440	± 92	352	± 85	88	± 35
Högskolor med vetenskapsområde	721	± 48	364	± 43	358	± 22
Forskarutbildning	330	± 29	124	± 21	206	± 20
Eftergymnasial mer 3 år	357	± 44	228	± 42	129	± 15
Eftergymnasial mindre 3 år	14	± 7	7	± 5	7	± 5
Professorer	81	± 8	17	± 2	64	± 7
Forskarutbildning	74	± 8	16	± 2	58	± 8
Eftergymnasial mer 3 år	6	± 3
Eftergymnasial mindre 3 år
Forskarassistenter	7	± 1
Forskarutbildning	7	± 1
Eftergymnasial mer 3 år	-	-	-	-	-	-
Eftergymnasial mindre 3 år	-	-	-	-	-	-
Lektorer	171	± 17	73	± 9	97	± 14
Forskarutbildning	155	± 17	67	± 9	88	± 14
Eftergymnasial mer 3 år	12	± 7	7	± 6	5	± 3
Eftergymnasial mindre 3 år	1	± 2	-	-	1	± 2
Adjunkter	69	± 16	37	± 13	31	± 8
Forskarutbildning	20	± 10	11	± 9	10	± 5
Eftergymnasial mer 3 år	47	± 12	26	± 10	21	± 7
Eftergymnasial mindre 3 år	1	± 1	1	± 1	0	± 0
Forskare	40	± 6	15	± 0	25	± 6
Forskarutbildning	32	± 7	12	± 1	20	± 6
Eftergymnasial mer 3 år	7	± 2	3	± 1	3	± 2
Eftergymnasial mindre 3 år	-	-	-	-	-	-

23. (forts.)

	Totalt		Kvinnor		Män	
	Antal	±95% KI	Antal	±95% KI	Antal	±95% KI
Forskningsassistenter	14	± 1	8	± 1	6	± 0
Forskarutbildning	1	± 1	1	± 1	-	-
Eftergymnasial mer 3 år	13	± 1	7	± 1	6	± 0
Eftergymnasial mindre 3 år	-	-	-	-	-	-
Doktorander	225	± 13	135	± 10	90	± 8
Forskarutbildning	26	± 9	5	± 4	21	± 9
Eftergymnasial mer 3 år	188	± 15	127	± 11	61	± 10
Eftergymnasial mindre 3 år	2	± 3	1	± 2	1	± 2
Administrativ och övrig teknisk personal	50	± 38	43	± 38	7	± 3
Forskarutbildning	9	± 16	9	± 16	1	± 1
Eftergymnasial mer 3 år	40	± 38	35	± 38	5	± 3
Eftergymnasial mindre 3 år
Forskningsingenjörer /Laboratoriebiträden	65	± 11	32	± 6	33	± 9
Forskarutbildning	7	± 3	2	± 1	5	± 3
Eftergymnasial mer 3 år	44	± 9	23	± 6	21	± 7
Eftergymnasial mindre 3 år	8	± 6	5	± 4	3	± 3
Övriga högskolor	818	± 53	361	± 39	457	± 36
Forskarutbildning	464	± 42	184	± 30	280	± 30
Eftergymnasial mer 3 år	318	± 33	156	± 25	162	± 22
Eftergymnasial mindre 3 år	27	± 15	18	± 14	9	± 6
Professorer	84	± 9	18	± 3	66	± 9
Forskarutbildning	82	± 9	16	± 3	66	± 9
Eftergymnasial mer 3 år	1	± 0	1	± 0	-	-
Eftergymnasial mindre 3 år	-	-	-	-	-	-
Forskarassistenter	9	± 1	4	± 0	5	± 1
Forskarutbildning	7	± 1	4	± 0	4	± 1
Eftergymnasial mer 3 år
Eftergymnasial mindre 3 år	-	-	-	-	-	-
Lektorer	280	± 30	117	± 16	162	± 25
Forskarutbildning	270	± 30	113	± 16	158	± 25
Eftergymnasial mer 3 år	7	± 4	5	± 4	2	± 1
Eftergymnasial mindre 3 år	-	-	-	-	-	-

23. (forts.)

	Totalt		Kvinnor		Män	
	Antal	± 95 KI	Antal	± 95% KI	Antal	± 95% KI
Adjunkter	136	± 34	62	± 26	74	± 22
Forskarutbildning	45	± 26	27	± 23	17	± 12
Eftergymnasial mer 3 år	80	± 22	28	± 11	53	± 19
Eftergymnasial mindre 3 år	10	± 9	6	± 7	4	± 6
Forskare	32	± 4	13	± 2	19	± 4
Forskarutbildning	31	± 4	12	± 2	19	± 4
Eftergymnasial mer 3 år	1	±
Eftergymnasial mindre 3 år	-	-	-	-	-	-
Forskningsassistenter	46	± 6	26	± 5	21	± 3
Forskarutbildning	5	± 3
Eftergymnasial mer 3 år	40	± 6	23	± 5	18	± 3
Eftergymnasial mindre 3 år
Doktorander	171	± 14	93	± 11	78	± 8
Forskarutbildning	16	± 8	8	± 7	7	± 4
Eftergymnasial mer 3 år	150	± 15	82	± 13	68	± 8
Eftergymnasial mindre 3 år	3	± 2	1	± 1	2	± 2
Administrativ och övrig teknisk personal	32	± 21	21	± 21	11	± 2
Forskarutbildning	2	± 1	1	± 1	1	±
Eftergymnasial mer 3 år	24	± 17	14	± 17	10	± 2
Eftergymnasial mindre 3 år	7	± 12
Forskningsingenjörer/Laboratoriebiträden	28	± 5	8	± 1	20	± 5
Forskarutbildning	5	± 1
Eftergymnasial mer 3 år	16	± 5	4	± 1	12	± 5
Eftergymnasial mindre 3 år	7	± 2	4	± 2	3	± 1
Forskningsinstitut	43	± 3	8	± 1	35	± 3
Uppgift saknas	43	± 3	8	± 1	35	± 3
Konstnärliga-, teologiska- och vårdhögskolor	77	± 15	42	± 11	36	± 10
Forskarutbildning	34	± 13	19	± 9	15	± 9
Eftergymnasial mer 3 år	30	± 8	17	± 6	13	± 5
Eftergymnasial mindre 3 år	5	± 3	1	± 1	4	± 3

Tabell 24. Genomsnittlig veckoarbetstid samt konfidensintervall fördelad efter tjänstekategori 2009

Table 24. Average work week by employment category 2009

		Heltidsarbetande		Samtliga	
		Arbetstid i timmar	± 95 KI	Antal	± 95% KI
Totalt	Samtliga	44	± 0	40	± 0
	Kvinnor	43	± 0	38	± 1
	Män	45	± 1	41	± 1
Professorer	Samtliga	50	± 1	45	± 1
	Kvinnor	51	± 1	45	± 2
	Män	49	± 1	45	± 2
Forskarassistenter	Samtliga	46	± 1	44	± 1
	Kvinnor	45	± 1	43	± 1
	Män	46	± 1	45	± 1
Lektorer	Samtliga	46	± 1	42	± 1
	Kvinnor	46	± 1	42	± 1
	Män	45	± 1	42	± 1
Adjunkter	Samtliga	43	± 1	36	± 1
	Kvinnor	43	± 1	35	± 1
	Män	43	± 1	36	± 1
Forskare	Samtliga	44	± 1	40	± 1
	Kvinnor	43	± 2	39	± 2
	Män	44	± 1	41	± 2
Forskningsassistenter	Samtliga	42	± 1	36	± 2
	Kvinnor	40	± 2	34	± 3
	Män	43	± 2	40	± 2
Doktorander	Samtliga	44	± 1	42	± 1
	Kvinnor	42	± 1	40	± 1
	Män	45	± 2	44	± 2
Administrativ och övrig teknisk personal	Samtliga	40	± 1	36	± 1
	Kvinnor	40	± 1	36	± 2
	Män	41	± 1	37	± 2
Forskningsingenjörer/Laboratoriebiträden	Samtliga	41	± 1	38	± 1
	Kvinnor	40	± 1	37	± 1
	Män	42	± 1	39	± 1

Fakta om statistiken

Bakgrund

Syftet med statistik över forskning och utveckling (FoU), är att ge kvantitativa data om insatta personella och ekonomiska resurser i forskning och utvecklingsverksamheten. SCB genomför undersökningar av FoU-verksamheten i Sverige i fyra olika sektorer, en av dessa är universitets- och högskolesektorn (UoH). De övriga är företagssektorn, offentliga sektorn samt privata icke-vinstdrivande sektorn. SCB har sedan slutet av 1960-talet genomfört undersökningar som främst avsett teknisk och naturvetenskaplig FoU-verksamhet, dock inte inom UoH-sektorn. FoU-statistiken avseende universitet och högskolor har successivt byggts ut sedan 1982/83 och omfattar från 1993/94 års undersökning praktiskt taget hela sektorn.

Undersökningen följer huvudsakligen de riktlinjer för FoU-statistik som utarbetats av OECD och publiceras i *Proposed Standard for Surveys of Research and Experimental Development. Frascati manual 2002*, OECD 2002

Detta omfattar statistiken

Objekt och population

Universitets- och högskolesektorn omfattar enligt Frascati-manualens definition enheter som bedriver eftergymnasial utbildning. Här ska också ingå forskningsinstitut, försöksstationer och kliniker vars verksamhet kontrolleras av, administreras av eller på annat sätt är knutna till sådana enheter.

Den landstingsanställda personalen vid universitetssjukhusen ingår inte i redovisningen av FoU-årsverken. Däremot ingår den FoU som finansieras av de s.k. ALF-medlen, dvs. de statliga medel som landstingen via högskolorna får för klinisk forskning, i redovisningen av de ekonomiska uppgifterna.

Statistiken över FoU-årsverken för universitet och högskolor samlas från och med 2005 in via en urvalsundersökning riktad till de anställda vid universitet och högskolor. Personer som arbetar vid universitet och högskolor men som ej är anställda har inte ingått i undersökningen utan antal FoU-årsverken för dessa har skattats.

För utförligare information om objekt och population se Beskrivning av statistiken på SCB:s webbplats, www.scb.se.

Statistiska mått

De statistiska mått som använts är antal FoU-årsverken, intäkter (driftkostnader) för FoU samt investeringar i FoU. Skälet till att samla in uppgifter om intäkter i stället för kostnader är användarnas önskemål om att få resursåtgången redovisad efter finansiär. För uppgiftslämnarna är det inte möjligt att lämna uppgifter om kostnader efter finansiär. Intäkterna har visat sig vara en god approximation av driftkostnaderna.

Referenstid

Uppgifterna om årsverken och intäkter för FoU avser år 2009. De personer som ingår i undersökningen av FoU-årsverken har hämtats från registret över högskolans personal i oktober 2009. År 1997/98 och tidigare samlades uppgifterna om årsverken in läsårsvis. Intäkterna samlades år 1995/96 och tidigare in budgetårsvis.

Definitioner och förklaringar

Variabler

De variabler som har undersökts är årsverken för FoU, intäkter för FoU per ämne, finansiär och verksamhetsområde/fakultet samt investeringar för FoU per verksamhetsområde/fakultet. Uppgifter om avskrivningar och lokalkostnader har också samlats in, men särredovisas inte i detta statistiska meddelande (SM).

Definitioner

Forskning och utvecklingsverksamhet (FoU)

Forskning är ett systematiskt arbete för att söka efter ny kunskap eller nya idéer med eller utan en bestämd tillämpning i sikte. Utvecklingsverksamhet är ett systematiskt arbete som utnyttjar forskningsresultat, vetenskaplig kunskap eller nya idéer för att åstadkomma nya material, varor, tjänster, processer, system, metoder eller väsentliga förbättringar av redan existerande sådana.

Årsverke

Ett årsverke är det arbete en heltidsanställd person utför under ett år. En person som varit heltidsanställd men endast ägnat halva sin tid åt FoU har gjort 0,5 FoU-årsverken.

Redovisningsgrupper i undersökningen av FoU-årsverken

Tjänstekategori

De anställda har klassificerats i 9 tjänstekategorier.

Vetenskapsområde

Personalen är indelad efter 6 vetenskapsområden.

Lärosäte

Uppgifter för de olika lärosätena redovisas med uppdelning i lärosäten med rätt att utfärda examina inom grundläggande högskoleutbildning och forskarutbildning och lärosäten med rätt att utfärda examina inom grundläggande högskoleutbildning.

Ämne

Intäkterna redovisas uppdelade på 55 ämnen. Indelningen i ämnen följer den nationella förteckningen över forskningsämnen som finns på

http://www.scb.se/Pages/Standard_24458.aspx

Så görs statistiken

Intäkter för FoU

Uppgifterna om intäkter för FoU hämtas via enkäter till universitet och högskolor. En enkät sänds till alla lärosäten som har anslag för forskning och forskarutbildning. De lärosäten som har möjlighet att lämna ämnesfördelade uppgifter per fakultet fördelar intäkterna fakultetsuppdelade. I svaren redovisas intäkter för forskning och forskarutbildning med uppdelning på forskningsämne och finansiär. Investeringsutgifter, avskrivningar och lokalkostnader lämnas per fakultet/lärosäte. Enkäten besvaras vanligen av den centrala ekonomiadministrationen vid respektive lärosäte.

I enkäten frågades efter intäkter för forskning och forskarutbildning men enligt OECD:s definition ska inte all forskarutbildning räknas som FoU. Den del som inte räknas som FoU, utbildningsmomentet i forskarutbildningen, ska räknas bort liksom även avskrivningar. Beräkningarna har gjorts på följande sätt:

Först subtraherades intäkterna med avskrivningarna, sedan subtraherades den kvarvarande summan med medel till utbildningsmomentet i forskarutbildningen. Resultatet från beräkningen redovisas i tabellen nedan, på nästa sida förklarar beräkningen.

Intäkter, intäkter efter avskrivningar och intäkter efter avskrivningar och FoU-kvot 2009

Ämne	Intäkter	Intäkter efter avskrivningar	Intäkter efter avskrivningar och FoU-kvot
Totalt	29 742	28 699	26 870
Humaniora och religionsvetenskap	1 940	1 894	1 774
Religionsvetenskap/Teologi	117	114	108
Historisk-filosofiska ämnen	761	741	697
Estetiska ämnen	339	332	312
Språkvetenskap	583	572	532
Övrig humaniora och religionsvetenskap	140	135	125
Rättsvetenskap/Juridik	203	200	184
Samhällsvetenskap	4 048	3 986	3 721
Socialvetenskap	1 911	1 881	1 745
Ekonomi	1 073	1 061	982
Statistik, data- och systemvetenskap	221	216	203
Övrig samhällsvetenskap	843	829	791
Matematik	431	413	373
Naturvetenskap	5 227	4 969	4 657
Fysik	1 276	1 203	1 133
Kemi	1 259	1 197	1 116
Biologi	2 137	2 040	1 913
Geovetenskap	555	529	495
Teknikvetenskap	6 725	6 459	6 008
Informationsteknik	1 069	1 031	956
Teknisk fysik	630	604	560
Elektroteknik, elektronik och fotonik	984	941	870
Kemiteknik	571	545	507
Bioteknik	380	362	336
Teknisk mekanik	861	824	762
Teknisk materialvetenskap	427	414	388
Samhällsbyggnadsteknik och arkitektur	609	583	543
Industriell teknik och ekonomi	549	528	495
Övriga teknikvetenskaper	646	626	591
Skogs- och jordbruksvetenskap samt landskapsplanering	979	945	912
Markvetenskap	123	119	115
Växtproduktion	396	382	368
Animalieproduktion	169	163	157
Produktforskning	59	57	55
Landskapsplanering	92	89	86
Areell teknik	79	77	74
Areell ekonomi	61	59	57
Medicin	8 874	8 555	8 057
Kirurgi	655	624	587
Morfologi	913	877	825
Medicin	3 231	3 123	2 942
Fysiologi och farmakologi	1 025	988	930
Socialmedicin	1 325	1 278	1 202
Mikrobiologi	910	877	826
Kemi	429	416	392
Psykatri	255	246	232
Övrig medicin	129	126	120
Odontologi	295	288	276
Farmaci	137	130	119
Veterinärmedicin	222	214	200
Övriga forskningsområden	658	640	586
Barn	48	46	43
Hushålls- och kostvetenskap	24	23	21
Hälso- och sjukvård i samhället	19	18	16
Kommunikation mellan människor	3	3	2
Teknik och social förändring	49	47	42
Vatten i natur och samhälle	35	33	29
Vårdvetenskap	289	281	260
Etnicitet	14	14	12
Genus	81	79	73
Kulturarv och kulturproduktion	34	33	27
Idrott	50	49	46
Äldre och åldrande	14	14	14
Ej ämnesuppdelat	3	3	3

Beräkningarna har gjorts på följande sätt:

För varje lärosäte och fakultet beräknas en avskrivningskvot enligt följande:

$$1 - \frac{\text{Avskrivningar}}{\text{Intäkter}}$$

För lärosäten utan fakultet beräknas endast en kvot. Insamlade data från respektive lärosäte och fakultet multipliceras därefter med motsvarande kvot.

Därefter reduceras intäkterna efter avskrivningar med den så kallade FoU-kvoten, per lärosäte och fakultet. FoU-kvoten beräknas på följande sätt:

$$1 - \frac{\text{Kostnader för utbildningsmomentet}}{\text{Intäkter för forskning och forskarutbildning efter avskrivningar}}$$

Där kostnader för utbildningsmomentet är den kostnad lärosätet har för utbildning av de forskarstuderande.

De totala FoU-utgifterna beräknas genom att intäkter (driftkostnader) summeras med investeringarna. Först har de insamlade uppgifterna för intäkter reducerats för avskrivningar och utbildningsmomentet i forskarutbildningen, se tabell ovan. Sedan har investeringarna reducerats med den del som inte räknas som FoU, utbildningsmomentet i forskarutbildningen. Sist summeras de reducerade intäkterna med de reducerade investeringarna för att få totala FoU-utgifter.

SCB deltar tillsammans med Högskoleverket och Vetenskapsrådet i en forskningsstatistisk samverkansgrupp. Under 2004-2007 har gruppen genomfört ett projekt i syfte att förbättra precisionen i SCB:s statistik om forskning och utveckling vid svenska universitet och högskolor. Projektet har inneburit uppdateringar både av insamlade data och av de metoder som används i statistikproduktionen.

Högskoleverkets insamling

Högskoleverket samlar också in uppgifter om intäkter till forskning och forskarutbildning. Det finns skillnader mellan SCB:s redovisande intäkter och Högskoleverkets. En anledning till skillnaderna är att Institutet för rymdfysik ingår i SCB:s redovisning men inte Högskoleverkets. En annan anledning är att finansiella kostnader inte ingår i Högskoleverkets redovisning, men ingår i SCB:s redovisning. Skillnaderna som kvarstår, när hänsyn tagits till de nämnda skillnaderna, beror på avrundningar som har uppstått vid beräkningar av intäkterna.

ALF-medel

ALF-medel (Avtalet mellan landstinget och staten om samarbete om läkarutbildning och forskning) återfinns som en intäkt för universiteten och högskolorna. De överför därefter ALF-medlen till landstingen som ersättning för landstingets medverkan i den kliniskt inriktade medicinska forskningen. År 2005 ingick landstingen för första gången i de ordinarie undersökningarna av FoU inom offentlig sektor. Det innebär att när de totala FoU-utgifterna för alla sektorer i Sverige ska beräknas måste ALF-medlen exkluderas från en sektor. Då ALF-medlen historiskt sett har redovisats inom UoH-sektorn har SCB valt att fortsätta att redovisa dem inom den sektorn.

Årsverken för FoU

Undersökningen bygger på en enkätundersökning riktad till ett urval anställda vid universitet och högskolor. De anställda har i undersökningen fått fördela sin arbetstid på hur mycket tid de ägnar åt FoU-verksamhet, ansökan om medel för FoU-verksamhet, undervisning på grundutbildning respektive forskarutbildning, utbildning/kurser inom den egna forskarutbildningen, administration vid sidan av egen forskning/undervisning, expert- och förtroendeuppdrag samt annan verksamhet. De har även fått ange ungefär hur många timmar de arbetar en genomsnittlig arbetsvecka. Enkäten visas nedan.

Forskning och utvecklingsverksamhet vid universitet och högskolor 2009

1.a Enligt SCB:s register över högskolans personal var du i oktober år 2009 anställd vid följande lärosäte och institution:

Om du var anställd vid ett annat lärosäte eller institution än det förtryckta, ange nedan vilket.
Om du var anställd vid tre eller fler institutioner, ange de två där du arbetade flest timmar under år 2009.

Lärosäte 1: _____ Institution/motsv.: _____
Lärosäte 2: _____ Institution/motsv.: _____

1. b Var du sjukskriven, föräldraledig, tjänstledig etc. under hela 2009?
Ja, sätt ett kryss i rutan och skicka in blanketten till SCB utan att fylla i efterkommande frågor.
Nej, fortsätt med nedanstående frågor.

2. Ungefär hur många timmar arbetade du under en genomsnittlig arbetsvecka vid universitetet/högskolan år 2009? Antal hela timmar

*Tänk på att arbetstiden kan variera över året.
Det är ett genomsnitt över hela året som efterfrågas.
Se vidare i Vägledning hur övertid, sjukskrivning, föräldraledighet, tjänstledighet m.m. ska hanteras.*

3. Ungefär hur fördelades din arbetstid under en sådan genomsnittlig arbetsvecka år 2009 på följande aktiviteter? Se vidare i Vägledning

Andelar i hela procent

<input style="width: 60px; height: 20px;" type="text"/>	% Forskning och utvecklingsverksamhet (FoU) inkl. direkt stöd
<input style="width: 60px; height: 20px;" type="text"/>	% Ansöka om medel för forskning och utvecklingsverksamhet (FoU) inkl. direkt stöd
<input style="width: 60px; height: 20px;" type="text"/>	% Undervisning på grundutbildningsnivå inkl. direkt stöd
<input style="width: 60px; height: 20px;" type="text"/>	% Undervisning på forskarutbildningsnivå inkl. direkt stöd
<input style="width: 60px; height: 20px;" type="text"/>	% Delta i utbildning/kurser inom den egna forskarutbildningen
<input style="width: 60px; height: 20px;" type="text"/>	% Administration vid sidan av egen forskning/undervisning
<input style="width: 60px; height: 20px;" type="text"/>	% Expert- och förtroendeuppdrag inom ramen för anställningen/befattningen
<input style="width: 60px; height: 20px;" type="text"/>	% Annan verksamhet
1 0 0	% Summa <i>Summa = 100 procent, oavsett om du arbetade heltid eller deltid.</i>

Förutom personalen med en anställning vid universitet och högskolor finns en grupp ej anställda som också bedriver FoU-verksamhet. Gruppen består av ej anställda doktorander samt övriga ej anställda forskande och undervisande personal, exempelvis adjungerade professorer. I 2005 och 2007 års enkäter har denna kategori inte ingått, utan i stället har FoU-årsverken skattats utifrån 2003 års uppgifter. För undersökningsomgången 2009 har antalet FoU-årsverken av ej anställda skattats utifrån antalet doktorander som ej fick lön från en högskola eller universitet 2009 enligt högskoleregistret i kombination med resultaten från enkätundersökningen bland de som var anställda vid universitet eller högskola 2009 med hänsyn till ett antal bakgrundsvariabler. Det visade sig att skattningen som används för 2009 ligger nära den skattning som erhålls från 2003 års uppgifter.

År 2005 infördes ett nytt sätt att samla in uppgifter om FoU-årsverken. Tidigare inhämtades uppgifterna från institutionerna vid lärosätena, från 2005 tillfrågas personalen direkt. Bakgrunden till förändringen var nya EU-krav om könsuppdelad statistik samt önskemålen från FoU-statistikens användare

EU framförde krav om att få statistiken om arbetstiden vid lärosätena könsuppdelad från och med år 2005. Eftersom inga data om enskilda individer samlades in tidigare kunde inte eventuella skillnader i arbetstidens fördelning mellan kvinnor och män redovisas. Dessutom framförde användare av FoU-statistiken att om högskolans personal själva skulle få fördela sin arbetstid skulle redovisningen på ett bättre sätt spegla hur mycket tid som läggs ner på FoU.

Antalet redovisade FoU-årsverken minskade mellan 2003 och 2005 med ca 3 000, från 18 743 till 15 686. Förändringen kan ha flera förklaringar. Det kan bero på att antalet personer i högskolesektorn minskade, att den nya insamlingsmetoden påverkade antalet FoU-årsverken och att den genomsnittliga tiden som las ner på FoU minskade.

Det har framkommit att när institutionerna på lärosätena i de tidigare FoU-undersökningarna (före år 2005) har angett FoU-andelen kan de för vissa tjänstekategorier ha redovisat den tid som enligt de lokala arbetstidsavtalen ska ägnas åt FoU. Anledningen är att det kan vara svårt att ha kunskap om hur en hel institutions arbetstid fördelar sig. När högskolans personal själva besvarade enkäten år 2005 blev FoU-andelen lägre, vilket troligtvis beror på att de gjorde en annan bedömning av den tid som läggs ner på FoU än vad som gjordes vid institutionerna när uppgifterna samlades in från dessa.

De lokala arbetstidsavtalen vid de olika universiteten och högskolorna reglerar de olika tjänstekategoriernas arbetstid och anger bl.a. hur stor del som ska ägnas åt forskning. SULF (Sveriges universitetslärarförbund) gav följande rekommendationer avseende tid till forskning år 2005; professorer 50 procent, lektorer 30 procent, adjunkter 20 procent samt forskarassistenter 80 procent. Dessa tjänstekategorier har alla rapporterat en lägre FoU-andel än den av SULF rekommenderade. En orsak skulle kunna vara att de lokala arbetstidsavtalen reglerar att en annan procentsats, än den rekommenderade, ska avsättas till forskning. En annan skulle kunna vara att dessa tjänstekategorier inte har möjlighet att ägna sig åt forskning i den utsträckning som det är önskvärt.

Ytterligare en förklaring kan vara att de kategorier som arbetstiden ska fördelas på har redovisats mer finfördelat i 2005 års enkät. Tidigare har arbetstiden fördelats på följande fyra kategorier; forskning och utvecklingsverksamhet, undervisning på grundutbildningsnivå, undervisning på forskarutbildningsnivå och annan verksamhet. För att förtydliga vad som ska rapporteras under annan verksamhet har denna kategori delats upp i flera. Dessa är utbildning/kurser inom den egna forskarutbildningen, administration vid sidan av egen forskning/undervisning, expert- och förtroendeuppdrag samt annan verksamhet. I tidigare undersökningar kan FoU-årsverkerna ha varit överskattade genom att verksamhet som skulle ha redovisats som annan verksamhet har redovisats som FoU. Det gäller exempelvis de forskarstuderandes FoU-årsverken. Anledningen skulle vara att den tid som de forskarstuderande lägger ner på egna kurser inte skulle ha rapporterats som annan verksamhet, utan som FoU. Ett annat exempel är den tid som de olika tjänstekategorierna lägger ner på t.ex. administration och förtroendeuppdrag, som kan ha redovisats som FoU eller undervisning i stället för som annan verksamhet. Uppdelningen har lett till att den tid som de forskarstuderande lägger ner på annan verksamhet har ökat från 10 procent år 2003 till 17 procent 2005 samtidigt som FoU-andelen har minskat från 76 till 72 procent. Flera andra tjänstekategorier har angett att de ägnar sig åt administration i betydande omfattning och det har lett till att FoU-andelen avseende annan verksamhet har ökat jämfört med tidigare undersökningar. För professorernas del har den tid som ägnas åt annan verksamhet ökat från 12 procent 2003 till 35 procent 2005 samtidigt som FoU-andelen har minskat från 48 till 39 procent.

Troligen har den nya insamlingsmetoden lett till en mer korrekt angivelse av hur mycket tid som läggs ner på FoU.

Statistikens tillförlitlighet

Det ligger i sakens natur att FoU-statistiken, med variabler som är mycket svåra att mäta exakt, har en grundläggande osäkerhet. Inom universitet och högskolor bedrivs forskningen vanligen integrerat med utbildning vilket i de flesta fall omöjliggör exakta gränsdragningar. Ambitionen har varit att få så goda skattningar som möjligt av olika storheter. För vissa frågeställningar betyder det att det inte går att dra alltför säkra slutsatser utifrån små avvikelser i det statistiska materialet.

Årsverken

Beräkningen av antalet FoU-årsverken baseras på enkäter till de anställda om hur stor del av den arbetade tiden som ägnas åt FoU-verksamhet bland olika tjänstekategorier. Dessa enkäter skickades ut under våren 2010 och avsåg år 2009. Fördelningen av arbetstiden bygger vanligen på uppskattningar eftersom exakta mätningar är svåra att göra.

Intäkter

Lärosätena rapporterar uppgifter om intäkter till forskning och forskarutbildning både till Högskoleverket och SCB. För att uppnå en bättre överensstämmelse med Högskoleverkets redovisning har SCB förtryckt de uppgifter som rapporterats till Högskoleverket, fördelade på finansiär. En skillnad mellan Högskoleverkets och SCB:s insamling är att SCB samlar in intäkterna fördelade på forskningsämnen, medan Högskoleverket uppgifter innehåller uppgifter om intäkter fördelade efter olika intäkstyper.

SCB har även jämfört de inkomna uppgifterna med uppgifterna från föregående undersökningar.

Bra att veta

Tillgänglighet till data

Resultaten från undersökningen finns också i [Sveriges statistiska databaser](#) på SCB:s webbplats.

Primärmaterial finns lagrat hos SCB. SCB kan mot ersättning utföra specialbearbetningar enligt önskemål. Forskare kan efter särskild prövning få tillgång till avidentifierat material för egen bearbetning.

Fastprisberäkning

I detta statistiska meddelande förekommer jämförelser över tiden avseende intäkter för FoU och totala FoU-utgifter. Dessa jämförelser är gjorda i 2009 års prisnivå. På detta sätt kompenseras för eventuella skillnader mellan åren som uppstår på grund av förändrade priser. Den deflator som används är baserad på bruttonationalprodukten i löpande och fasta priser enligt SCB⁹ och ser ut på

Deflator för fastprisberäkning, basår 2009

	2005	2007	2009
Deflator*	1,10250	1,05245	1

*Källa:BNP uppgifter hämtat från www.konj.se/statistik/konjunkturlaget
Hämtat 9/9 2010, beräkningar av SCB

⁹ SCB:s nationalräkenskaper.

Fastprisberäkning till 2009 års prisnivå sker genom att beloppet i löpande priser för år t multipliceras med deflatorn för år t.

Korrigerig av 2007 års uppgifter

I samband med 2009 års undersökning har Blekinge tekniska högskola, Högskolan i Dalarna och Kungliga tekniska högskolan lämnat korrigerade uppgifter för 2007. Blekinge tekniska högskola och Kungliga tekniska högskolan har korrigerat uppgifter för investeringar och Högskolan i Dalarna har korrigerat intäkterna per ämne. Detta har gjort att även den totala summan intäkter för FoU-verksamhet har ändrats.

Korrigerig av 2009 års uppgifter

Korrigerig har skett av 2009 års uppgifter med 27 miljoner kronor mer FoU-intäkter för Karolinska institutet. Detta innebär att även de totala FoU-intäkterna och FoU-utgifterna ökats med 27 miljoner kronor. Hela denna ökning återfinns inom ämnet medicin.

Annan statistik

Resultaten från universitets- och högskoleundersökningen är jämförbara med annan FoU-statistik som SCB producerar, för företags-, offentlig, samt privata icke-vinstdrivande sektorn. För dessa undersökningar används t.ex. samma variabelförteckningar och definitioner.

Statistiken är också i hög utsträckning jämförbar med internationell FoU-statistik, tack vare riktlinjerna angivna i OECD:s Frascatimanual.

Mer information om statistiken och dess kvalitet ges i en särskild Beskrivning av statistiken på SCB:s webbplats, www.scb.se.

In English

Summary

Increased income for R&D

Income for research and development (R&D) at universities and institutes of higher education amounted to roughly SEK 26.9 billion in 2009. This is an increase of SEK 3 billion since 2007, when income for R&D was SEK 23.8 billion, measured in real terms (prices of 2009).

More than 40 percent of R&D financing of institutes of higher education is from government appropriations. Other significant financiers are various governmental authorities and research councils.

Income (Current cost) for R&D in the higher education sector by source of funds 2009

	2009
Total	26 870
Government appropriations, total	11 713
Public Research Councils, total	3 481
Higher education sector	490
Governmental authorities, not incl. Public Research Councils and higher education sector	3 385
Municipalities and county councils	1 230
Public Research Councils	884
Companies in Sweden	1 201
Private non-profit sector	2 470
Abroad	1 842
Other	172

The subject area of medicine receives 30 percent of the income, making it the highest recipient of R&D income according to subject area. Technology and natural science are other areas that report high proportions of R&D, followed by social science as well as the humanities and theology.

Number of person-years in R&D incomes

In 2009, about 16 500 person-years in R&D were carried out by hired staff at universities and institutes of higher education. This is an increase of about 1 000 person-years, compared to 2007. Staff that was not employed carried out about 2 400 person-years in R&D in 2009.

Karolinska Institutet has the highest number of person-years in R&D about 2 000, followed by Lund University (1 900).

In 2009 the highest number of person-years in R&D was within the area of medical science. Other scientific areas with a high proportion of person-years in R&D are humanities/social science and technology. Compared to 2007, all scientific areas have increased except for one; other research areas.

List of tables

Explanation of symbols	23
Table 1. Income (current costs) for R&D by subject area and source of funds 2009. SEKm	24
Table 2. Income (current costs) for R&D by university/university college and subject area 2009. SEKm.	30
Table 3. Income (current costs) for R&D by source of funds and university 2009. SEKm	33
Table 4. Income (current costs) for R&D by faculty and subject area 2009. SEK m	39
Table 5. Income (current costs) for R&D by subject area 1999 – 2009. SEK m. Prices at 2009 level	40
Table 6. Capital expenditure for R&D by university/university college and faculty 2009. SEKm	41
Table 7. Time-series: Total R&D expenditure in the higher education sector 2009. Current prices. SEK m.	44
Table 8. Time-series: Total R&D expenditure in the higher education sector 2009. Prices at 2009 level. SEK m.	45
Table 9. Time-series: Distribution of income (current costs) for R&D in the higher education sector by source of funds. Percent	46
Table 10. Number of head-counts, full time equivalents (FTE) and confidence intervals in R&D 2009	47
Table 11. Full time equivalents (FTE) by university/university college	49
Table 12. Full time equivalents (FTE) by employment category 2007-2009	51
Table 13. Relative distribution of working-hours by university/university college 2009	52
Table 14. Relative distribution of working-hours by field of science 2009	55
Table 15. Relative distribution of working-hours by employment category 2009	56
Table 17. Full time equivalents (FTE) by university/university college and employment category 2009	59
Table 18. Full time equivalents (FTE) by field of science and employment category 2007	66
Table 19. Full time equivalents (FTE) by university/university college and field of science 2009	68
Table 20. Full time equivalents (FTE) by university region and field of science 2009	73
Table 21. Full time equivalents (FTE) by region 2009	75
Table 22. Full time equivalents (FTE) by university/university college and level of education 2009. Percent	76
Table 23. Full time equivalents (FTE) by type of university, employment category and level of education 2009	79
Table 24. Average work week by employment category 2009	83

List of terms

Adjunkt	Junior lecturer
Affärsdrivande verk	Government-owned enterprises and public utilities
Andel	Share
Anslag	Appropriation
Anslag till vetenskapsområde	General university funds
Anställda	Employees
Antal	Number
Användare	User
Direkta statsanslag	Government appropriations
Doktorandtjänst	Doctoral studentship
Driftkostnader	Current costs
Eftergymnasial utbildning kortare än tre år	Post secondary education, less than 3 years
Eftergymnasial utbildning tre år eller längre	Post secondary education, over 3 years
Egna stiftelser och fonder	Own foundations and funds
EU	European Union
Examinationsrätt	Examination right
Fakultet	Faculty
Farmaci	Pharmacy
FAS	Swedish Council for Working life and Social research
Fasta priser	Constant prices
Finansiär	Source of fund
Finansieringskälla	Source of fund
Företag	Enterprise
Företagssektor	Enterprise sector
FORMAS	Swedish Research Council for Environment, Agricultural Sciences and Spatial Planning
Forskande och undervisande personal utan anställning vid lärosätet	Researchers and teachers not employed by the university/college
Forskarassistent	Post doctoral fellow
Forskare	Researcher
Forskarutbildade	PhD
Forskarutbildning	Postgraduate education
Forskarutbildningsnivå	Postgraduate level
Forskning	Research
Forskningsämne	Research topic

Forskningsområde	Field of science
Forskningsråd	Public Research Councils
FoU	R&D
FoU-utgifter	R&D expenditures
Grundforskning	Basic research
Grundläggande högskoleutbildning	Basic post-secondary education
Handelshögskolan	The Stockholm School of Economics
Heltidspersoner	Full time equivalent (FTE)
Humaniora	Humanities
Idrottshögskolan	The Stockholm University College of Physical Education and Sports
Intäkter	Revenue
Investeringar	Investments
Kommuner och landsting	Municipalities and county councils
Konstnärliga högskolor	Schools of art
Kostnader	Costs
Kvinnor	Women
Län	County
Lantbruksvetenskap	Agricultural science
Lärosäte	University, university college
Läsår	Academic year
Lektor	Senior lecturer
Löpande priser	Current prices
Män	Men
Matematik	Mathematics
Medicin	Medical sciences
Mindre och medelstora högskolor	Small and medium-sized institutions of higher education
Myndigheter	Governmental authorities
Naturvetenskap	Natural sciences
Odontologi	Odontology
Offentlig sektor	General government sector
Offentliga forskningsstiftelser	Public Research Foundations
Offentliga medel	Government funds
Organisationer utan vinstsyfte	Non-profit organisations
Personer	Persons
Privat icke-vinstdrivande sektor	Private non-profit sector
Procent	Percent
Professor	Professor

Ramprogram för FoU	Frame work programme
Rättsvetenskap/juridik	Legal sciences
Religionsvetenskap	Religious sciences
Samhällsvetenskap	Social sciences
Samtliga	Total
Sektor	Sector
Självfinansiering	Own funds
Skogs- och jordbruksvetenskap	Forest and agricultural sciences
Statliga myndigheter	Government authorities
Statsanslag	Government appropriations
Summa	Sum
Svenska	Swedish
Teknik	Engineering
Teknikvetenskap	Engineering and technology
Tillämpad forskning	Applied research
Tjänstekategori	Man-power category
Totalt	Total
Tvårvetenskap	Interdisciplinary science
Undervisning	Education
Universitet	University
Universitets- och högskolesektorn	Higher education sector
Utbildning	Education
Utbildningsbidrag	Postgraduate grant
Utbildningsnivå	Level of education
Utgift	Expenditure
Utländsk	Foreign
Utvecklingsverksamhet	Experimental development
Vårdhögskola	College of health sciences
Vårdhögskola	Health Sciences University
Vetenskapsrådet	Swedish Research Council
Veterinärmedicin	Veterinary medicine
VINNOVA	Swedish Agency for Innovation Systems
Årsverke	Person-year
Ämne	Research topic
Ämnesområde	Field of science
Övriga	Remaining
Övriga forskningsområden	Other fields of science